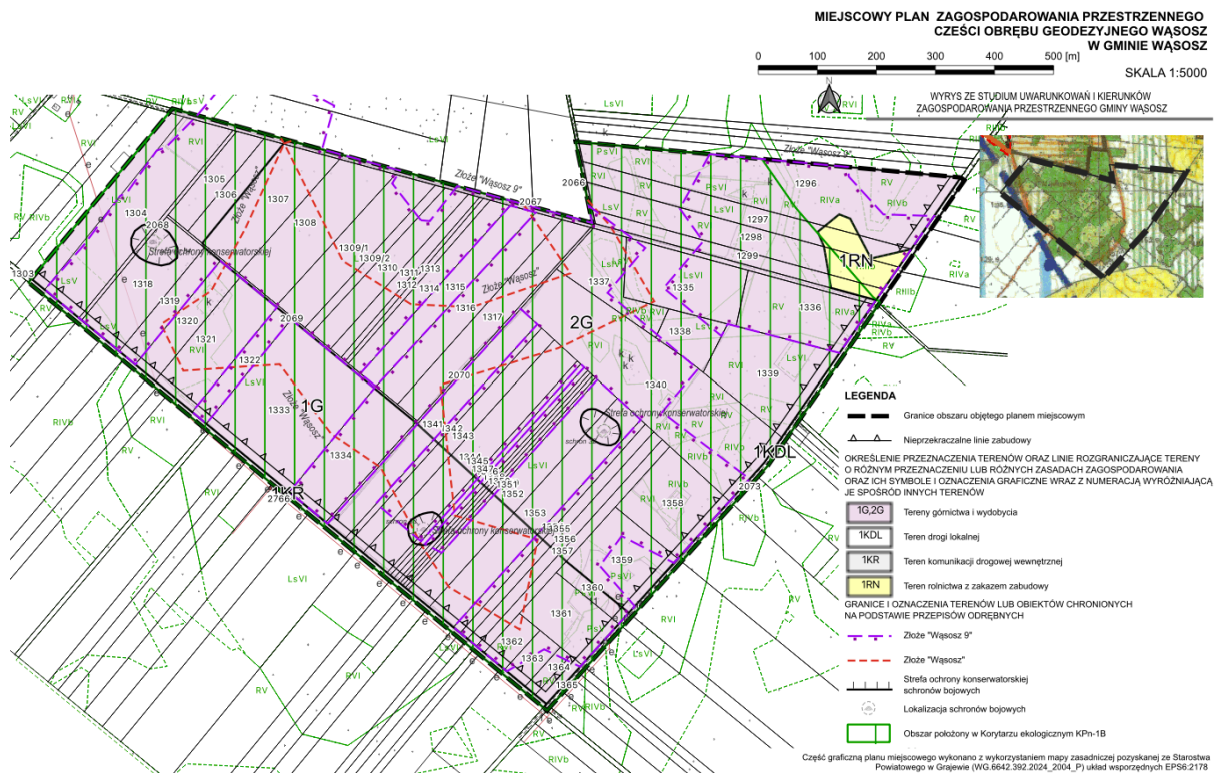


WÓJT GMINY WĄSOSZ

PROGNOZA ODDZIAŁYWANIA NA ŚRODOWISKO PROJEKTU MIEJSCOWEGO PLANU ZAGOSPODAROWANIA PRZESTRZENNEGO CZĘŚCI OBRĘBU GEODEZYJNEGO WĄSOSZ W GMINIE WĄSOSZ



opracowanie:

mgr inż. arch. Katarzyna Jabłońska

SUWAŁKI, listopad - grudzień 2024 r.

Spis treści

Spis treści.....	2
1. Informacje o zawartości, głównych celach projektowanego dokumentu oraz jego powiązaniach z innymi dokumentami	4
1.1. Podstawa prawna i zakres opracowania	4
1.2. Cel prognozy	5
2. Informacje o metodach zastosowanych przy sporządzaniu prognozy	12
3. Propozycje dotyczące przewidywanych metod analizy skutków realizacji postanowień projektowanego dokumentu oraz częstotliwości jej przeprowadzania	13
4. Informacje o możliwym transgranicznym oddziaływaniu na środowisko	14
5. Istniejący stan środowiska oraz potencjalne zmiany jego stanu w przypadku braku realizacji projektowanego dokumentu	14
5.1. Walory zasobowo-użytkowe środowiska przyrodniczego.....	21
5.2. Procesy przyrodnicze i powiązania przyrodnicze planu z otoczeniem.....	23
5.3. Diagnoza stanu antropizacji środowiska przyrodniczego.....	24
5.4. Obszary objęte ochroną prawną	28
5.5. Potencjalne zmiany stanu środowiska w przypadku brak realizacji przedsięwzięcia	30
6. Stan środowiska na obszarach objętych przewidywanym znaczącym oddziaływaniem	30
7. Istniejące problemy ochrony środowiska istotne z punktu widzenia realizacji projektowanego dokumentu w szczególności dotyczące obszarów podlegających ochronie na podstawie ustawy z dnia 16 kwietnia 2004 r. o ochronie przyrody	31
8. Cele ochrony środowiska ustanowione na szczeblu międzynarodowym, wspólnotowym i krajowym, istotne z punktu widzenia projektowanego dokumentu	31
8.1. Zagrożenia przyrodnicze.....	31
9. Przewidywane znaczące oddziaływania, w tym oddziaływania bezpośrednie, pośrednie, wtórne, skumulowane, krótkoterminowe, średnioterminowe i długoterminowe, stałe chwilowe oraz pozytywne i negatywne, na cele i przedmiot ochrony Natura 2000 oraz integralność tego obszaru na środowisko	31
9.1. Charakterystyka podstawowych ustaleń planu	32
9.2. Różnorodność biologiczna i roślinność	37
9.3. Ludzie.....	38
9.4. Zwierzęta i roślinność.....	38
9.5. Powietrze atmosferyczne i klimat akustyczny	38

PROGNOZA ODDZIAŁYWANIA NA ŚRODOWISKO PROJEKTU MIEJSCOWEGO PLANU ZAGOSPODAROWANIA
PRZESTRZENNEGO CZĘŚCI OBRĘBU GEODEZYJNEGO WĄSOSZ W GMINIE WĄSOSZ

9.6. Krajobraz i powierzchnia ziemi.....	39
9.7. Wody powierzchniowe i wody podziemne.....	39
9.8. Zasoby naturalne	40
9.9. Zabytki i dobra materialne	40
9.10. Obszary Natura 2000.....	40
9.11. Uwarunkowania ochrony środowiska kulturowego, zabytków, dóbr kultury współczesnej i krajobrazu kulturowego	41
10. Rozwiązania mające na celu zapobiegania, ograniczanie lub kompensację przyrodniczą negatywnych oddziaływań na środowisko, mogących być rezultatem realizacji projektowanego dokumentu, w szczególności na cele i przedmioty ochrony obszaru Natura 2000 oaz integralność tego obszaru	41
11. Rozwiązania alternatywne do rozwiązań zawartych w projektowanym dokumencie wraz z uzasadnieniem ich wyboru oraz opis metod dokonania oceny prowadzącej do tego wyboru albo wyjaśnienie braku rozwiązań alternatywnych, w tym wskazania napotkanych trudności wynikających z niedostatków techniki lub luk we współczesnej wiedzy.....	42
12. Opis przewidywanych metod i częstotliwość monitoringu w przypadku znaczącego wpływu na środowisko, spowodowanego realizacją inwestycji.....	42
13. Streszczenie w języku niespecjalistycznym	42
Załącznik	46
Załącznik graficzny	

1. Informacje o zawartości, głównych celach projektowanego dokumentu oraz jego powiązaniach z innymi dokumentami

1.1. Podstawa prawna i zakres opracowania

Podstawę opracowania miejscowego planu zagospodarowania przestrzennego stanowią:

1. Uchwała Nr XXX/278/2023 Rady Gminy Wąsosz z dnia 20 grudnia 2023 r. w sprawie przystąpienia do sporządzenia miejscowego planu zagospodarowania przestrzennego części obrębu geodezyjnego Wąsosz w gminie Wąsosz.

2. Studium uwarunkowań i kierunków zagospodarowania przestrzennego gminy Wąsosz przyjętego Uchwałą Nr XX/130/02 Rady Gminy Wąsosz z dnia 27 marca 2002 r. ze zmianą przyjętą Uchwałą Nr XVII/90/2012 Rady Gminy Wąsosz z dnia 29 października 2012 r. i Uchwałą Nr IX/67/2016 Rady Gminy Wąsosz z dnia 26 lutego 2016 r.

Prognozę oddziaływania na środowisko do projektu miejscowego planu zagospodarowania przestrzennego części obrębu geodezyjnego Wąsosz w gminie Wąsosz, opracowano zgodnie z art. 51 ust. 2 Ustawy z dnia 3 października 2008 r. o udostępnianiu informacji o środowisku i jego ochronie, udziale społeczeństwa w ochronie środowiska oraz ocenach oddziaływania na środowisko (Dz. U. z 2024 r. poz. 1112 o udostępnianiu informacji o środowisku i jego ochronie, udziale społeczeństwa w ochronie środowiska oraz ocenach oddziaływania na środowisko.).

Celem prognozy jest wykazanie w jaki sposób i w jakim zakresie miejscowy plan zagospodarowania przestrzennego części obrębu geodezyjnego Wąsosz w gminie Wąsosz wpłynie na środowisko. Ze względu na dużą złożoność zjawisk przyrodniczych, ograniczony zakres rozpoznania środowiska oraz ogólny charakter dokumentów planistycznych, ocena potencjalnych przekształceń środowiska wynikających z projektowanego przeznaczenia terenu ma formę prognozy.

Do pozostałych celów realizacji prognozy zalicza się:

a) wyeliminowanie jeszcze na etapie sporządzania miejscowego planu zagospodarowania przestrzennego w części Obrębu geodezyjnego Wąsosz w gminie Wąsosz ustaleń sprzecznych z zasadami zrównoważonego rozwoju analizowanego obszaru i jego otoczenia,

b) ocenę skutków oddziaływania na środowisko przyjętego planu,

c) ocenę na ile ustalenia planu pozwolą na zachowanie istniejących wartości zasobów środowiska, na ile wzbogacą lub odtworzą obniżone, czy też zdegradowane wartości oraz w jakim stopniu spotęgują lub osłabiają istniejące zagrożenia, a także na ile stwarzają możliwość pojawienia się nowych szans dla ukształtowania wyższej jakości środowiska.

Zakres i stopień szczegółowości „prognozy” został uzgodniony przez:

- Regionalnego Dyrektora Ochrony Środowiska w Białymstoku pismem WPN.411.1.29.2024.MS2 z dnia 26.07.2024 r.,

- Państwowego Powiatowego Inspektora Sanitarnego w Grajewie – Uzgodnienie znak NZ.0522.19.2024 z dnia 31.07.2024 r.

Materiały źródłowe

- Opracowanie ekofizjograficzne sporządzone na potrzeby miejscowego planu zagospodarowania przestrzennego części obrębu geodezyjnego Wąsosz w gminie Wąsosz,

- Studium uwarunkowań i kierunków zagospodarowania przestrzennego gminy Wąsosz

- Program Ochrony Środowiska Województwa Podlaskiego na lata 2017-2020 z perspektywą do 2024 r. (2017 r.),

- Wojewódzki Plan Gospodarki Odpadami na lata 2016-2022 (Uchwała Sejmiku Województwa Podlaskiego Nr XXXII/280/16 z dn. 19 grudnia 2016 r.),

- ustawa z dnia 27 kwietnia 2001 r. Prawo ochrony środowiska (Dz. U. z 2024 r. poz. 54);

- ustawa z dnia 16 kwietnia 2004 r. o ochronie przyrody (Dz. U. z 2024 r. poz. 1478),

- ustawa z dnia 3 lutego 1995 r. o ochronie gruntów rolnych i leśnych (Dz. U. z 2024 r. poz. 82),

- pozostałe dokumenty, materiały planistyczne, w tym programy zawierające zadania służące do realizacji ponadlokalnych celów publicznych, materiały przyrodnicze, inwentaryzacyjne i studialne dotyczące środowiska,
- ze stron internetowych: www.mos.gov.pl, www.wrotapodlasia.pl, www.geoportal.gov.pl <http://geoportal.kzgw.gov.pl>, www.wios.bialystok.pl; www.bialystok.lasy.gov.pl;

1.2. Cel prognozy

Prognoza oddziaływania na środowisko dotyczy Uchwały Nr XXX/278/2023 Rady Gminy Wąsosz z dnia 20 grudnia 2023 r. w sprawie przystąpienia do sporządzenia Miejscowego planu zagospodarowania przestrzennego części obrębu geodezyjnego Wąsosz w gminie Wąsosz.

Dla analizowanego obszaru wprowadzono zapisy, które umożliwią realizowanie inwestycji właścicieli nieruchomości, w tym prowadzenie działalności górniczej w granicach złoża Wąsosz 9, udokumentowanym decyzją Marszałka Województwa Podlaskiego znak DIT-III.7427.1.71.2023 z 04.12.2023 (w ilości 20371,75 tys. ton). Ustalenia nowego planu umożliwiają zmianę dotychczasowego, w części leśnego i rolniczego przeznaczenia planistycznego obszarów i umożliwienie eksploatacji udokumentowanego złoża kruszywa. Obszar opracowania obejmuje grunty o łącznej powierzchni ok. 84,26 ha. Opracowanie miejscowego planu zagospodarowania przestrzennego części obrębu geodezyjnego Wąsosz w gminie Wąsosz ma na celu zmianę obowiązujących ustaleń planistycznych i uzyskanie zgodny na zmianę przeznaczenia gruntów leśnych na cele nieleśne. Wójt realizując politykę przestrzenną gminy określoną w Studium uwarunkowań i kierunków zagospodarowania przestrzennego gminy Wąsosz uchwalonym Uchwałą Nr XX/130/02 Rady Gminy Wąsosz z dnia 27 marca 2002 r. ze zmianą przyjętą Uchwałą Nr XVII/90/2012 Rady Gminy Wąsosz z dnia 29 października 2012 r. i Uchwałą Nr IX/67/2016 Rady Gminy Wąsosz z dnia 26 lutego 2016 r. i aby umożliwić powstanie nowych inwestycji i rozwój gminy Wąsosz sukcesywnie rozpatruje wnioski o opracowanie lub zmianę planu miejscowego wpływające do tut urzędu.

Celem prognozy jest określenie wpływu na środowisko (rozumie się przez to również oddziaływanie na zdrowie ludzi):

- skutków wynikających z przeznaczenia terenu,
- skutków realizacji projektu ustaleń planu na poszczególne komponenty środowiska.

Prognoza ocenia stan i funkcjonowanie środowiska,

- zgodność z przepisami prawa z zakresu ochrony środowiska,
- ocenia zagrożenia dla środowiska i zmiany w krajobrazie.

Powiązania opracowywanego dokumentu z innymi dokumentami i opracowaniami

W opracowywanym dokumencie wykorzystano zasady i założenia określone w innych dokumentach, w tym z:

- Dyrektywą 2000/60/WE Parlamentu Europejskiego i Rady z dnia 23 października 2000 r. ustanawiającą ramy wspólnotowego działania w dziedzinie polityki wodnej (Dz. U. UE L z dnia 220 grudnia 2000 r.) tzw. Ramową Dyrektywą Wodną,
- Pakietem klimatyczno-energetycznym (przyjętym przez Komisję Europejską w grudniu 2008 r.),
- Strategicznym planem adaptacji dla sektorów i obszarów wrażliwych na zmiany klimatu do roku 2020 z perspektywą do roku 2030,
- Planem Zagospodarowania Przestrzennego Województwa Podlaskiego,
- Strategią Rozwoju Województwa Podlaskiego do 2030 r.,
- Planem Gospodarki Odpadami Województwa Podlaskiego na lata 2016-2022,
- Opracowaniem ekofizjograficznym sporządzonym na potrzeby mpzp Obrębu geodezyjnego Wąsosz w gminie Wąsosz,
- Programem Ochrony Powietrza dla strefy Podlaskiej,
- Studium uwarunkowań i kierunków zagospodarowania przestrzennego gminy Wąsosz,

- innych dokumentach strategicznych gminy

Dyrektywa 2000/60/WE Parlamentu Europejskiego i Rady z dnia 23 października 2000 r. ustanawiająca ramy wspólnotowego działania w dziedzinie polityki wodnej (Dz. U. UE L z dnia 22 grudnia 2000 r.) tzw. Ramowa Dyrektywa Wodna

Ramowa Dyrektywa Wodna (2000), ustanawiająca ramy wspólnotowego działania w dziedzinie polityki wodnej w Europie, nakłada na wszystkie kraje członkowskie obowiązek osiągnięcia dobrego stanu wód. Określa również sposób dokonywania ocen stanu wód. Oprócz oceny wg zasad wprowadzonych przez RDW, wykonywane są oceny jakości wód powierzchniowych z uwzględnieniem ich przeznaczenia oraz sposobu wykorzystania, wynikające z innych dyrektyw Unii Europejskiej z obszaru wodnego. Pierwszy plan zagospodarowania wodami na obszarze dorzecza Wisły, uwzględniający RDW, został przyjęty w 2011 r. (M.P. z 2011 Nr 49 poz. 549). Aktualizacja Planu (nowy Plan) został przyjęty Rozporządzeniem Ministra Infrastruktury z dnia 4 listopada 2022 r. (Dz. U. z 2023 r. poz. 300).

Zgodnie z zapisami art. 6 Ramowej Dyrektywy Wodnej, Państwa Członkowskie zobligowane są do utworzenia rejestru wszystkich obszarów wymagających szczególnej ochrony, w celu zachowania dobrego stanu znajdujących się tam wód powierzchniowych i podziemnych oraz dla utrzymania siedlisk i gatunków bezpośrednio uzależnionych od wody. W Polsce zgodnie z transpozycją zapisów RDW do ustawy Prawo wodne z dnia 18 lipca 2001 r. rejestr obszarów chronionych został utworzony w 2003 r., a jego uaktualnienie miało miejsce w latach późniejszych. Obecnie prowadzone są prace nad aktualizacją rejestru na potrzeby kolejnego cyklu planistycznego. Ze względu na położenie w dorzeczu Wisły należy wziąć pod uwagę wytyczne wynikające z wymagań charakterystyki obszarów dorzeczy.

Rejestr wykazów obszarów chronionych, zgodnie z art. 113, ust. 4 sporządzany dla każdego obszaru dorzecza, obejmuje wykazy:

1) obszary przeznaczone do poboru wody w celu zaopatrzenia ludności w wodę przeznaczoną do spożycia - wyznaczane są jako obszary jednolitych części wód powierzchniowych i jednolitych części wód podziemnych, z których ujmowana jest woda odpowiednio powierzchniowa lub podziemna, wykorzystywana w celach komunalnych, bądź do produkcji środków spożywczych lub farmaceutycznych. Średnia wielkość poboru dla takich części wód powinna wynosić średnio powyżej 10 m³ na dobę lub służyć więcej niż 50 osobom. Powinny być uwzględniane również części wód przeznaczone do takich celów w przyszłości. Wyznaczone obszary powinny być chronione w celu zachowania odpowiedniej jakości i ilości zasobów wód oraz dla zredukowania poziomu uzdatniania wymaganego przy produkcji wody do spożycia. Wykazy obszarów przeznaczonych do poboru wody w celu zaopatrzenia ludności w wodę przeznaczoną do spożycia opracowywane są na podstawie zrealizowanych w poszczególnych regionach wodnych przez dyrektorów regionalnych zarządów gospodarki wodnej wykazów wód powierzchniowych i podziemnych wykorzystywanych do zaopatrzenia ludności w wodę przeznaczoną do spożycia.

2) obszary przeznaczone do ochrony gatunków zwierząt wodnych o znaczeniu gospodarczym - wykaz sporządzony w roku 2007 nie zawierał obszarów do ochrony gatunków zwierząt wodnych o znaczeniu gospodarczym.

3) jednolite części wód przeznaczone do celów rekreacyjnych, w tym kąpieliskowych - identyfikowane są jako części wód, na których istnieje rekreacyjne użytkowanie wód poprzez organizowanie kąpielisk. Przedmiotowe JCWP wyznaczane są zgodnie z zapisami Dyrektywy 76/160/EWG z dnia 8 grudnia 1975 r. dotyczącej wody w kąpieliskach (uchylona Dyrektywą 2006/7/WE z dnia 15 lutego 2006 r. dot. zarządzania jakością wody w kąpieliskach), transponowanej przez Ustawę Prawo wodne oraz przez Rozporządzenie Ministra Zdrowia z dnia 16 października 2002 r. w sprawie wymagań, jakim powinna odpowiadać woda w kąpieliskach.

4) obszary wrażliwe na eutrofizację wywołaną zanieczyszczeniami pochodzącymi ze źródeł komunalnych - Państwa Członkowskie zobowiązane są na mocy zapisów Dyrektywy 91/271 EWG dot. oczyszczania ścieków komunalnych, wyznaczyć na swoim terytorium obszary wrażliwe na eutrofizację spowodowaną zanieczyszczeniami pochodzącymi ze źródeł komunalnych. Polska wyznaczyła całą

obszar Państwa jako obszar wrażliwy, wobec czego Dyrektywa 91/271/EWG wdrażana jest na całym terytorium kraju poprzez realizację zapisów następujących programów:

- Krajowy Program Oczyszczania Ścieków Komunalnych,
- Program wyposażenia aglomeracji poniżej 2000 RLM w oczyszczalnie ścieków i systemy kanalizacji sanitarnej,
- Program wyposażenia zakładów przemysłu rolno-spożywczego o wielkości 4000 RLM, odprowadzających ścieki bezpośrednio do wód, w urządzenia zapewniające wymagane przez polskie prawo standardy ochrony wód.

5) obszary narażone na zanieczyszczenia związkami azotu, pochodzącymi ze źródeł rolniczych stanowią obszary, z których mają miejsce spływy do wód powierzchniowych i/lub podziemnych, zawierających lub mogących zawierać ponad 50 mg/l azotanów, jeżeli nie zostaną podjęte działania opisane w dyrektywie, oraz mają miejsce spływy do wód, które są eutroficzne lub mogą stać się eutroficzne, jeżeli nie zostaną podjęte działania.

Transpozycja dyrektywy azotanowej do prawa krajowego nastąpiła poprzez:

- Ustawę Prawo wodne;
- Rozporządzenie Ministra Środowiska z dnia 23 grudnia 2002 r. w sprawie kryteriów wyznaczania wód wrażliwych na zanieczyszczenie związkami azotu ze źródeł rolniczych;
- Rozporządzenie Ministra Środowiska z dnia 23 grudnia 2002 r. w sprawie szczegółowych wymagań, jakim powinny odpowiadać programy działań mających na celu ograniczenie odpływu azotu ze źródeł rolniczych,
- Ustawę z dnia 26 lipca 2000 r. o nawozach i nawożeniu, zastąpioną ustawą z dnia 10 lipca 2007 r. o nawozach i nawożeniu
- Rozporządzenie Ministra Rolnictwa i Rozwoju Wsi z dnia 1 czerwca 2001 r. w sprawie szczegółowego sposobu stosowania nawozów oraz prowadzenia szkoleń z zakresu ich stosowania, zastąpione rozporządzeniem Ministra Rolnictwa i Rozwoju Wsi z dnia 16 kwietnia 2008 r. ((Dz. U. Nr 80, poz. 479)

6) obszary przeznaczone do ochrony siedlisk lub gatunków, ustanowionych w ustawie o ochronie przyrody, dla których utrzymanie lub poprawa stanu wód jest ważnym czynnikiem w ich ochronie zostały wyznaczone w Polsce poprzez analizę wzajemnego położenia obszarów chronionych tj. obszarów Natura 2000 (w tym obszarów wyznaczonych na mocy Dyrektywy 79/409/EWG z dnia 2 kwietnia 1979 roku w sprawie ochrony dzikich ptaków (ze zm.) oraz na mocy Dyrektywy 92/43/EWG z dnia 21 maja 1992 roku w sprawie ochrony siedlisk naturalnych oraz dzikiej fauny i flory (ze zm.), parków narodowych i krajobrazowych wraz z otulinami, rezerwatów przyrody wraz z otulinami oraz zidentyfikowanych obszarów występowania ekosystemów uzależnionych od odpowiedniego stanu zasobów wodnych, tj. mokradeł na glebach mineralnych, torfowisk i in. Miejsca pokrycia się tych stref zostały wyznaczone jako obszary przeznaczone do ochrony siedlisk lub gatunków, dla których utrzymanie lub poprawa stanu wód jest ważnym czynnikiem w ich ochronie. Dla wskazanych terenów przeanalizowano rodzaj i nasilenie występujących presji oraz stopień zagrożenia degradacją pod kątem zidentyfikowanych czynników antropogenicznych. Oszacowanie aktualnego stanu, tendencji zmian oraz potencjalnych trendów przekształceń zbiorowisk roślinnych stało się podstawą do wskazania głównych działań naprawczych mogących powstrzymać jak również naprawić szkody w ekosystemach od wód zależnych.

Pakiet klimatyczno – energetyczny (przyjęty przez Komisję Europejską w grudniu 2008 roku)

Cele dla EU:

- 1) zmniejszenie emisji gazów cieplarnianych przynajmniej o 20% w 2020 r. w porównaniu do bazowego 1990 r. i 30% zmniejszenia emisji gazów cieplarnianych w 2020 r. w UE w przypadku, gdyby uzyskano światowe porozumienie co do redukcji gazów cieplarnianych,
- 2) zwiększenie udziału energii ze źródeł odnawialnych w zużyciu energii końcowej do 20% w 2020 r., w tym 10% udziału biopaliw w zużyciu paliw pędnych,

3) zwiększenie efektywności wykorzystania energii o 20% do 2020 r. w porównaniu do prognozy zapotrzebowania na paliwa i energię,

Cele dla Polski różne od średnich dla całej EU:

1) możliwość 14% wzrostu emisji w 2020 roku w porównaniu do 2005 roku w sektorach nieobjętych EU ETS, kierując się wielkością Produktu Krajowego Brutto (PKB) na mieszkańca, niższą w Polsce od średniej w UE,

2) zwiększenie udziału energii ze źródeł odnawialnych do 15% w 2020 roku, zamiast 20% jak średnio w UE z uwagi na mniejsze zasoby i efektywność odnawialnych źródeł energii w Polsce.

Strategiczny plan adaptacji dla sektorów i obszarów wrażliwych na zmiany klimatu do roku 2020 z perspektywą do roku 2030

Wysiłki na rzecz dostosowania się do skutków zmian klimatu powinny być zatem podejmowane jednocześnie z realizowanymi przez Polskę działaniami ograniczającymi emisję gazów cieplarnianych.

Główne zagrożenia i korzyści wynikające ze zmian klimatu:

Wyniki prognoz pokazują, że do roku 2030 zmiany klimatu będą miały dwojaki, pozytywny i negatywny wpływ na gospodarkę i społeczeństwo. Wzrost średniej temperatury powietrza będzie miał pozytywne skutki m.in. w postaci wydłużenia okresu wegetacyjnego, skrócenia okresu grzewczego oraz wydłużeniu sezonu turystycznego.

Dominujące są jednak przewidywane negatywne konsekwencje zmian klimatu. Ze zmianami klimatycznymi wiązać się niekorzystne zmiany warunków hydrologicznych. Wprawdzie roczne sumy opadów nie ulegają zasadniczym zmianom jednak ich charakter staje się bardziej losowy i nierównomierny, czego skutkiem są dłuższe okresy bezopadowe, przerywane gwałtownymi i nawałnymi opadami. Poziom wód gruntowych będzie się obniżał, co negatywnie wpłynie na różnorodność biologiczną i formy ochrony przyrody w szczególności na zbiorniki wodne i tereny podmokłe. Zmiany będzie można zaobserwować również w porze zimowej, gdzie skróci się okres zalegania pokrywy śnieżnej i jej grubość, oraz nasili się proces ewaporacji, co wpłynie na spadek zasobów wodnych kraju.

Jednocześnie efektem zmian klimatu będzie zwiększanie częstotliwości występowania ekstremalnych zjawisk pogodowych i katastrof, które będą miały istotny wpływ na obszary wrażliwe i gospodarkę kraju. Podstawowe znaczenie będą miały ulewne deszcze niosące ryzyko powodzi i podtopień lub osuwisk – głównie na obszarach górskich i wyżynnych ale także na zboczach dolin rzecznych i na klifach wzdłuż brzegu morskiego. Coraz częściej będzie można zaobserwować silne wiatry a nawet towarzyszące im incydentalnie trąby powietrzne i wyładowania atmosferyczne, które mogą znacząco wpłynąć m.in. na budownictwo oraz infrastrukturę energetyczną i transportową.

Bezpośrednie negatywne skutki zmian klimatu to również nasilenie się zjawiska eutrofizacji wód śródlądowych i wód przybrzeża, zwiększenie zagrożenia dla życia i zdrowia w wyniku stresu termicznego i wzrostu zanieczyszczeń powietrza, większe zapotrzebowanie na energię elektryczną w porze letniej, zmniejszenie potencjału chłodniczego elektrowni czego skutkiem będzie spadek mocy produkcyjnej i wiele innych.

Cel główny SPA to zapewnienie zrównoważonego rozwoju oraz efektywnego funkcjonowania gospodarki i społeczeństwa w warunkach zmian klimatu.

Cele szczegółowe:

Cel 1. Zapewnienie bezpieczeństwa energetycznego i dobrego stanu środowiska

Cel 2. Skuteczna adaptacja do zmian klimatu na obszarach wiejskich

Cel 3. Rozwój transportu w warunkach zmian klimatu

Cel 4. Zapewnienie zrównoważonego rozwoju regionalnego i lokalnego z uwzględnieniem zmian klimatu

Cel 5. Stymulowanie innowacji sprzyjających adaptacji do zmian klimatu

Cel 6. Kształtowanie postaw społecznych sprzyjających adaptacji do zmian klimatu

Plan zagospodarowania przestrzennego województwa podlaskiego

Gmina Wąsosz i wieś Wąsosz nie została zaliczona do żadnego z pięciu poziomów struktury osadniczej województwa. Stanowi wieś z infrastrukturą m.in. standardowych funkcji mieszkalnictwa zagrodowego i nierolniczego, dla której określono kierunki racjonalnego i zrównoważonego wykorzystania rolniczej przestrzeni produkcyjnej, realizowany poprzez rozwój produkcji integrowanej z dominacją dalszej specjalizacji na potrzeby rynku żywnościowego i przetwórstwa przyrodniczej. W planie wskazano na potrzebę ochrony powierzchni ziemi - wśród kierunków działań na rzecz ochrony powierzchni ziemi ustalono:

- przywracanie wartości użytkowej terenom zdegradowanym i zdewastowanym w wyniku czynników antropogenicznych (m.in. poprzez eksploatacje surowców) poprzez egzekwowanie terminowej rekultywacji,

- racjonalną eksploatację kopalni, w tym unikanie nadmiernej koncentracji wyrobisk, ograniczającą niekorzystny wpływ górnictwa odkrywkowego na krajobraz, gleby i lokalne stosunki wodne

Z planu wynika też konieczność ochrony i racjonalne zagospodarowania dziedzictwa kulturowego.

Kształtowanie struktur przestrzennych wspierających osiągnięcie i utrzymanie wysokiej jakości środowiska przyrodniczego i walorów krajobrazowych obejmuje kierunki działań zmierzające do osiągnięcia ww. celu, poprzez m.in.

- a) wdrożenie „Europejskiej sieci ekologicznej NATURA 2000”,
- b) ochrona elementów systemu przyrodniczego województwa,
- c) ochrona powierzchni ziemi,
- d) ochrona powietrza atmosferycznego
- e) ochrona wód śródlądowych – powierzchniowych i podziemnych,
- f) ochrona lasów i zadrzewień oraz wzbogacanie ich walorów,
- g) ochrona przed hałasem, wibracjami i elektromagnetycznym promieniowaniem niejonizującym,
- h) ochrona przed nadzwyczajnymi zagrożeniami środowiska.

W przypadku obrębu geodezyjnego Wąsosz w gminie Wąsosz wskazano na konieczność ograniczenia do minimum przeznaczenia na cele nierolnicze gruntów o wysokiej waloryzacji przestrzeni produkcyjnej. Kierunki wspierania rozwoju infrastruktury turystycznej, wypoczynkowej dotyczyć ma w szczególności rozwoju zagospodarowania terenów rekreacyjnych.

Strategia rozwoju województwa podlaskiego do 2030 r.

Ochrona i dbanie o środowisko naturalne zostały ujęte w Strategii w analizie SWOT, gdzie wskazano, że do mocnych stron województwa należą m.in.

- korzystne warunki do rozwoju nowoczesnego rolnictwa, w tym zrównoważonego i ekologicznego,

- czyste, różnorodne oraz mało zmienione działalnością człowieka środowisko przyrodnicze.

Jako słabą stronę wyróżniono "Postrzeganie przez część społeczeństwa obszarów chronionych jako bariery rozwojowej (w szczególności obszarów NATURA 2000) oraz potrzeba podnoszenia świadomości i kwalifikacji administracji publicznej w zakresie gospodarowania na obszarach chronionych".

Za szanse w kontekście uwarunkowań zewnętrznych uznano m.in.:

- wizerunek województwa jako regionu czystego i ekologicznego,
- wzrost popytu zewnętrznego na produkty i usługi firm regionu,
- wzrost popytu na żywność ekologiczną, tradycyjną i regionalną oraz żywność wysokiej jakości,
- wzrost świadomości ekologicznej,
- wzrost zainteresowania nowymi formami turystyki (w tym w szczególności turystyką kwalifikowaną),
- cele Europy ukierunkowane na ochronę środowiska i przeciwdziałanie zmianom klimatu (Zielona Europa).

Antropopresja na środowisko przyrodnicze została w tym kontekście ujęta jako zagrożenie.

Plan Gospodarki Odpadami Województwa Podlaskiego na lata 2016 - 2022

Gospodarka odpadami w województwie opiera się na wskazanych w planie regionach gospodarki odpadami (RGO). Na obszarze województwa podlaskiego funkcjonują 4 regiony gospodarki odpadami, wskazane w „Planie Gospodarki Odpadami dla Województwa Podlaskiego na lata 2012 - 2017” (Uchwała Nr XX/233/12 Sejmiku Województwa Podlaskiego z dnia 21 czerwca 2012 r. (WPGO 2012). Odpady komunalne zmieszane, odpady z pielęgnacji terenów zielonych oraz pozostałości z sortowania odpadów komunalnych przeznaczone do składowania mogą być zagospodarowywane tylko i wyłącznie w ramach danego regionu.

Gmina Wąsosz znajduje się w Regionie Północnym gospodarki odpadami województwa Podlaskiego, w którym wskazano instalacje regionalne:

1. Instalacja mechaniczno – biologicznego przetwarzania odpadów (MBP):
 - ZUOK w Suwałkach (instalacja istniejąca, konieczność dostosowania do rozp. o MBP)
 - ZZO Koszarówka (instalacja istniejąca)
2. Instalacja przetwarzania odpadów zielonych i innych bioodpadów:
 - ZUOK w Suwałkach (instalacja istniejąca)
 - ZZO Koszarówka (instalacja istniejąca)
3. Składowiska odpadów powstających w procesie mechaniczno – biologicznego przetwarzania zmieszanych odpadów komunalnych oraz pozostałości z sortowania:
 - ZUOK w Suwałkach (instalacja istniejąca)
 - ZZO Koszarówka (instalacja istniejąca).

Krajowy Program Oczyszczania Ścieków Komunalnych

Zgodnie z postanowieniami dyrektywy 91/271/EWG warunkami koniecznymi do spełnienia jej wymogów przez aglomerację są:

- Wydajność oczyszczalni ścieków w aglomeracjach odpowiadająca przynajmniej ładunkowi generowanemu na ich obszarze.
 - Standardy oczyszczania ścieków w oczyszczalniach uzależnione są od wielkości aglomeracji. Jakość ścieków oczyszczonych odprowadzanych z każdej oczyszczalni jest zgodna z wymaganiami Prawa wodnego i rozporządzenia Ministra Środowiska w sprawie warunków, jakie należy spełnić przy wprowadzaniu ścieków do wód lub do ziemi oraz w sprawie substancji szczególnie szkodliwych dla środowiska wodnego. W każdej oczyszczalni zlokalizowanej na terenie aglomeracji powyżej 10 000 RLM wymagane jest podwyższone usuwanie biogenów.
- Wyposażenie aglomeracji w systemy zbierania ścieków komunalnych gwarantujące blisko 100% poziom obsługi. Oznacza to wyposażenie w sieć kanalizacyjną co najmniej na poziomie:
 - 95% dla aglomeracji o RLM < 100 000,
 - 98% dla aglomeracji o RLM ≥ 100 000.

Program Ochrony Powietrza dla Strefy Podlaskiej

„Program ochrony powietrza dla strefy podlaskiej” – opracowywany jest dla strefy podlaskiej w związku z przekroczeniem poziomów dopuszczalnych pyłu zawieszonego PM10 oraz pyłu zawieszonego PM2,5 w powietrzu w 2011 i 2012 r. Zgodnie z rozporządzeniem Ministra Środowiska z dnia 2 sierpnia 2012 r. w sprawie stref, w których dokonuje się oceny jakości powietrza (Dz. U. z dnia 10 sierpnia 2012 r., poz. 914) strefa podlaska obejmuje całe województwo podlaskie z wyłączeniem obszaru aglomeracji białostockiej.

Głównym celem sporządzenia i wdrożenia Programu Ochrony Powietrza jest przywrócenie naruszonych standardów jakości powietrza, a przez to poprawa warunków życia mieszkańców, podwyższenie standardów cywilizacyjnych oraz lepsza jakość życia w aglomeracji. Realizacja zadań wynikających z Programu Ochrony Powietrza ma na celu zmniejszenie stężeń substancji zanieczyszczających w powietrzu w danej strefie do poziomów dopuszczalnych/docelowych i utrzymywania ich na takim poziomie.

3.3.7. Działania kierunkowe zmierzające do przywrócenia standardów jakości powietrza w zakresie zanieczyszczeń objętych Programem (są to działania mające wpływ na obniżenie emisji pyłu zawieszonego PM10 i PM2,5 będące przykładem dobrej praktyki w zagospodarowaniu przestrzennym, działalności gospodarczej oraz życiu codziennym społeczeństwa, które w miarę możliwości technicznych i ekonomicznych powinny być wdrażane do codziennego życia):

1. W zakresie ograniczania emisji powierzchniowej (niskiej, rozproszonej emisji komunalno – bytowej i technologicznej):

- rozbudowa centralnych systemów zaopatrywania w energię ciepłą,
- zmiana paliwa na inne o mniejszej zawartości popiołu lub zastosowanie energii elektrycznej, względnie indywidualnych źródeł energii odnawialnej,
- zmniejszanie zapotrzebowania na energię ciepłą poprzez ograniczanie strat ciepła – termomodernizacja budynków,
- ograniczanie emisji z niskich rozproszonych źródeł technologicznych,
- zmiana technologii i surowców stosowanych w rzemiośle, usługach i drobnej wytwórczości wpływająca na ograniczanie emisji pyłu zawieszonego PM10 i PM2,5;

2. W zakresie ograniczania emisji liniowej (komunikacyjnej):

- całościowe zintegrowane planowanie rozwoju systemu transportu w mieście,
- zintegrowany system kierowania ruchem ulicznym,
- kierowanie ruchu tranzytowego z ominięciem miasta lub jego części centralnych,
- tworzenie stref z zakazem ruchu samochodów,
- rozwój i zwiększanie efektywności systemu transportu publicznego,
- polityka cenowa opłat za przejazdy i zsynchronizowanie rozkładów jazdy transportu zbiorowego zachęcające do korzystania z systemu transportu zbiorowego,
- organizacja systemu bezpiecznych parkingów na obrzeżach miasta łącznie z systemem taniego transportu zbiorowego do centrum miasta (system Park & Ride),
- tworzenie systemu ścieżek rowerowych,
- tworzenie systemu płatnego parkowania w centrum miasta,
- wprowadzanie nowych niskoemisyjnych paliw i technologii, szczególnie w systemie transportu publicznego i służb miejskich,
- intensyfikacja okresowego czyszczenia ulic (szczególnie w okresach bezdeszczowych),
- wprowadzenie ograniczeń prędkości na drogach o pyłacej nawierzchni,
- stosowanie przy modernizacji dróg i parkingów materiałów i technologii gwarantujących ograniczenie emisji pyłu podczas eksploatacji;
- uprzywilejowanie ruchu pieszego w centrum miasta,

3. W zakresie ograniczania emisji z istotnych źródeł punktowych – energetyczne spalanie paliw:

- ograniczenie wielkości emisji pyłu zawieszonego PM10, PM2,5 poprzez optymalne sterowanie procesem spalania i podnoszenie sprawności procesu produkcji energii,
- zmiana paliwa na inne, o mniejszej zawartości popiołu i siarki,
- stosowanie technik gwarantujących zmniejszenie emisji substancji do powietrza,
- stosowanie technik odpylania, odsiarczania i odazotowania spalin o dużej efektywności,
- stosowanie oprócz spalania paliw odnawialnych źródeł energii,
- zmniejszenie strat przesyłu energii,

4. W zakresie ograniczania emisji z istotnych źródeł punktowych – źródła technologiczne:

- stosowanie efektywnych technik odpylania, odsiarczania i odazotowania gazów odlotowych,
- zmiana technologii produkcji, w tym likwidacja źródeł o znaczącej emisji pyłu,
- zmiana profilu produkcji wpływająca na ograniczenie emisji substancji zanieczyszczających,

5. W zakresie edukacji ekologicznej i reklamy:

- kształtowanie właściwych zachowań społecznych poprzez propagowanie konieczności oszczędzania energii cieplnej i elektrycznej oraz uświadamianie o szkodliwości spalania paliw niskiej jakości,

- prowadzenie akcji edukacyjnych mających na celu uświadamianie społeczeństwa o szkodliwości spalania odpadów (śmieci) połączonych z ustanawianiem mandatów za spalanie odpadów (śmieci),
- uświadamianie społeczeństwa o korzyściach płynących z użytkowania scentralizowanej sieci ciepłej, termomodernizacji i innych działań związanych z ograniczeniem emisji niskiej,
- promocja nowoczesnych, niskoemisyjnych źródeł ciepła,
- wspieranie przedsięwzięć polegających na reklamie oraz innych rodzajach promocji towaru i usług propagujących model konsumpcji zgodny z zasadami zrównoważonego rozwoju, w tym w zakresie ochrony powietrza.

6. W zakresie planowania przestrzennego:

- uwzględnianie w studium uwarunkowań i kierunków zagospodarowania przestrzennego oraz w miejscowych planach zagospodarowania przestrzennego sposobów zabudowy i zagospodarowania terenu umożliwiających ograniczenie emisji pyłu zawieszanego PM10, PM2,5, poprzez działania polegające na:
 - wprowadzaniu zieleni ochronnej i urządzonej oraz niekubaturowe zagospodarowanie przestrzeni publicznych miast (place, skwery),
 - zachowaniu istniejących terenów zieleni i wolnych od zabudowy celem lepszego przewietrzania miast,
 - ustalaniu sposobu zaopatrzenia w ciepło z zakazem używania paliw stałych w indywidualnych stałych źródłach ciepła w nowoplanowanej zabudowie,
 - preferowanie podłączania nowych obiektów do sieci ciepłowniczej w rejonach objętych centralnym systemem ciepłowniczym,
 - modernizowaniu układu komunikacyjnego celem przeniesienia ruchu poza ściśle centrum miast,
 - reorganizacji układu komunikacyjnego oraz wprowadzeniu stref zamkniętych dla ruchu samochodowego w ścisłym centrum miast,
 - zapewnieniu obsługi transportem zbiorowym na etapie tworzenia planów miejscowych i wydawania decyzji o warunkach zabudowy,
- w decyzjach środowiskowych dla budowy i przebudowy dróg:
 - zalecenie stosowania wzdłuż ciągów komunikacyjnych pasów zieleni izolacyjnej (z roślin o dużych zdolnościach fitoromediacyjnych),
 - zalecenie stosowania ekranów akustycznych pochłaniających typu "zielona ściana" zamiast najczęściej stosowanych ekranów odbijających.
- Planowanie rozbudowy miast w sposób zapobiegający zbyt niemu „rozlewaniu się miasta”

Opracowywany projekt miejscowego planu zagospodarowania przestrzennego części obrębu geodezyjnego Wąsosz w gminie Wąsosz, nie narusza ustaleń powyższych dokumentów.

2. Informacje o metodach zastosowanych przy sporządzaniu prognozy

W opracowaniu prognozy posłużono się opisową analizą prawdopodobnych rodzajów skutków oddziaływania na środowisko, jakie mogą wystąpić w realizacji ustaleń zmiany miejscowego planu zagospodarowania przestrzennego. W procedurze rozpatrywania oddziaływania uwzględniono wszystkie komponenty środowiska przyrodniczego. Ocenę przeprowadzono kompleksowo dla jednego wariantu ustaleń planistycznych zaproponowanych przez projektanta urbanistę.

W celu sporządzenia prognozy przeprowadzono następujące prace:

- zaznajomiono się z projektem miejscowego planu zagospodarowania przestrzennego części obrębu geodezyjnego Wąsosz w gminie Wąsosz,
- zaznajomiono się z danymi ekofizjograficznymi oraz innymi dostępnymi opracowaniami sozologicznymi obejmującymi obszar objęty prognozą,
- dokonano oceny ustaleń w projekcie planu i w odniesieniu do obowiązujących aktów prawnych,

- przeprowadzono wizję obszaru objętego prognozą,
- dokonano analizy czynników potencjalnie mogących przynieść negatywne skutki dla środowiska.

3. Propozycje dotyczące przewidywanych metod analizy skutków realizacji postanowień projektowanego dokumentu oraz częstotliwości jej przeprowadzania

Ustawowo określony jest obowiązek prowadzenia oceny zmian w zagospodarowaniu przestrzennym gminy (raz w czasie jednej kadencji – Art. 32 ustawy o planowaniu i zagospodarowaniu przestrzennym). Powiązanie tego monitoringu zagospodarowania przestrzennego na szczeblu lokalnym (a więc również monitoringu stanu realizacji zmiany studium i planów miejscowych) z odpowiednimi elementami państwowego monitoringu środowiska (PMŚ) pozwoliłoby także na ewentualną ocenę wpływu realizacji zmiany miejscowego planu zagospodarowania przestrzennego na środowisko.

Prognoza oddziaływania na środowisko jest opracowana na potrzeby Miejscowego planu zagospodarowania przestrzennego części obrębu geodezyjnego Wąsosz w gminie Wąsosz. Przedmiotem mpzp są:

- 1) Tereny górnictwa i wydobywania, o łącznej powierzchni ok. 81,3101 ha, wyróżnione w części graficznej planu miejscowego jako: 1G, 2G;
- 2) Teren drogi lokalnej, o powierzchni ok. 0,9155 ha, wyróżniony w części graficznej planu miejscowego jako: 1KDL;
- 3) Teren komunikacji drogowej wewnętrznej o powierzchni ok. 0,9044 ha, wyróżniony w części graficznej planu miejscowego jako: 1KR;
- 4) Teren rolnictwa z zakazem zabudowy, powierzchni ok. 1,1322 ha, wyróżniony w części graficznej planu miejscowego jako 1RN.

Obszar terenów objętych planem wynosi ok. 84,26 ha, występują tu grunty leśne (przeznacza się na cele nieleśne grunty leśne o łącznej powierzchni 57,0624 ha w tym grunty leśne klasy: LsIV o powierzchni 0,3108 ha, LsV o powierzchni 2,3116 ha, LsVI o powierzchni 54,4400 ha). W obszarze planu występują grunty rolne klasy III.

Opracowywany plan reguluje zagospodarowanie stosunkowo niewielkich terenów w Gminie Wąsosz i wprowadza ustalenia planistyczne by umożliwić w pełni zagospodarować tereny zgodnie z wnioskami właścicieli gruntów i dzięki temu realizować politykę rozwoju przestrzeni określoną w studium.

Tereny objęte granicami planu położone są poza obszarami objętymi ochroną prawną na mocy ustawy z dnia 16 kwietnia 2004 r. o ochronie przyrody.

Na obszarze objętym planem występują elementy ponadlokalne zagospodarowania w zakresie sieci ekologicznej wynikające z postanowień Planu Zagospodarowania Przestrzennego Województwa Podlaskiego stanowiącego załącznik do uchwały Sejmiku Województwa Podlaskiego Nr XXXVI/330/17 z dnia 22 maja 2017 r. w sprawie Planu Zagospodarowania Przestrzennego Województwa Podlaskiego zmienionej uchwałą Sejmiku Województwa Podlaskiego Nr XXXIX/356/17 z dnia 28 sierpnia 2017 r. (Dz. Urz. Woj. Podl. z 2017 r. poz. 2777, poz. 3270). Są to obszary Korytarza ekologicznego KPn-1B Puszcza Piska - Dolina Biebrzy Środkowy.

Teren opracowania nie znajduje się w granicach obszarów objętych formami ochrony zabytków w rozumieniu ustawy z dnia 23 lipca 2003 r. o ochronie zabytków i opiece nad zabytkami, co jest ujęte w zapisach planu.

Występują natomiast inne uwarunkowania: w granicach planu znajdują się trzy schrony bojowe należące do punktu oporu „Wąsosz: fortyfikacji stałych 66 Osowieckiego Rejonu Umocnionego Linii Mokotowa.

Teren opracowania nie znajduje się w obszarach szczególnego zagrożenia powodzią.

Występują tu udokumentowane złoża kruszyw naturalnych.

4. Informacje o możliwym transgranicznym oddziaływaniu na środowisko

Dla planowanych przedsięwzięć wynikających z realizacji ustaleń miejscowego planu zagospodarowania przestrzennego części Obrębu geodezyjnego Wąsosz w gminie Wąsosz z uwagi na miejscowy zasięg wyklucza się możliwość transgranicznego oddziaływania na środowisko zgodnie z art. 104 ustawy „o udostępnianiu informacji o środowisku i jego ochronie” z dnia 3 października 2008 r. (Dz. U. z 2024 r. poz. 1112)

5. Istniejący stan środowiska oraz potencjalne zmiany jego stanu w przypadku braku realizacji projektowanego dokumentu

Analizowany teren obejmuje tereny nieruchomości w większości prywatnych ale obejmuje również nieruchomości mienia gminnego, położone w obrębie geodezyjnym Wąsosz, powiat grajewski, województwo podlaskie.

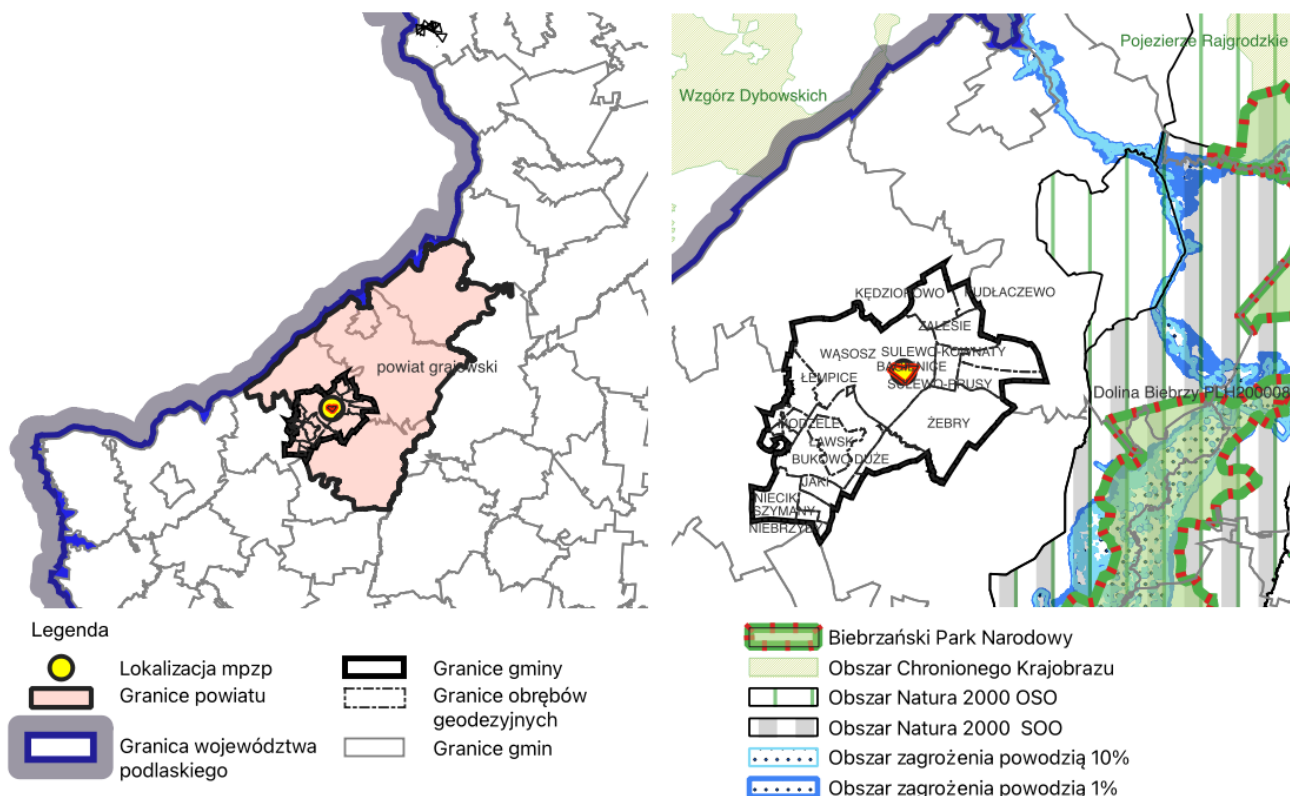


Konieczność wprowadzenia nowego przeznaczenia terenu wynika z faktu, że obecna funkcja terenów i brak zgody na wyłączenie gruntów leśnych z produkcji leśnej, nie odpowiada potrzebom. Zgłoszone przez właścicieli nieruchomości wnioski dotyczą umożliwienia wydobycia złóż (piasek ze żwirem), które jest możliwa do zrealizowania po wprowadzeniu zmian do obowiązującego planu miejscowego. Dla obszaru w granicach planu miejscowego planu należało wprowadzić nowe zapisy, które umożliwią w pełnym zakresie zrealizować inwestycje przedsiębiorcy górniczego. Obszary objęte granicami planu to tereny położone w gminie Wąsosz a zakres planu jest odpowiedzią na zgłaszane potrzeby.

Aby umożliwić realizację nowych inwestycji i uporządkować istniejący stan prawny wprowadzono nowe ustalenia dotyczące przeznaczenia, oraz parametrów i wskaźników kształtowania zabudowy oraz zagospodarowania terenów.

Granice obszaru objętego planem obejmują tereny położone w oddalonych od siebie lokalizacjach na terenie obrębu geodezyjnego Wąsosz w gminie Wąsosz - zgodnie z granicami ustalonymi w uchwale intencyjnej.

PROGNOZA ODDZIAŁYWANIA NA ŚRODOWISKO PROJEKTU MIEJSCOWEGO PLANU ZAGOSPODAROWANIA PRZESTRZENNEGO CZĘŚCI OBRĘBU GEODEZYJNEGO WĄSOSZ W GMINIE WĄSOSZ



Ryc. 1
(opracowanie własne)

Położenie fizyczno-geograficzne

Wg podziału fizyczno – geograficznego Kondrackiego gmina Wąsosz położona jest w prowincji Niżu Wschodnioeuropejskiego, makroregionu Niziny Północnopodlaskiej, podprowincji Wysoczyzn Podlasko – Białoruskich, mezoregionów Kotliny Biebrzańskiej i Wysoczyzny Kolneńskiej. Teren opracowania znajduje się w granicy mezoregionu Wysoczyzna Kolneńska.

Na terenie gminy Wąsosz występują dwie duże jednostki geomorfologiczne tj. Kotlina Biebrzańska i Wysoczyzna Kolneńska. Kotlina Biebrzańska z rzeką Biebrzą to rozległe, silnie zabagnione obniżenie będące największym w Europie Środkowej terenem torfowo - bagiennym o wysokim stopniu naturalności, natomiast Wysoczyzna Kolneńska, która obejmuje większą centralną i zachodnią część gminy charakteryzuje się rzeźbą silnie zdenudowaną, zwłaszcza na w częściach północnozachodniej i północnowschodniej, wydaje się monotonna. W rzeczywistości jest dość zróżnicowana, z przewyższeniami dochodzącymi do 100 m, w przypadku pojedynczych wzgórz do 50 m (. Wzniesienia są rozległe i najczęściej stanowią moreny czołowe, ozy oraz kemy, powstałe w wyniku wycofania się lądolodu środkowopolskiego. W środkowej części wznosi się na ok. 200 m n.p.m., ku wschodowi i zachodowi łagodnie opada do 150 m n.p.m. Wzgórza na północy osiągają lokalnie 214 m n.p.m. Kompletnie brak tu jezior, lecz miejscami występują naturalne oczka wodne, lub zakłębienia porośnięte turzycami. Charakterystyczną cechą rzeźby są długie, naturalne wały oraz niespotykane gdzie indziej kilkudziesięciometrowej wysokości krawędzie o południkowym przebiegu, ciągnące się do 10 km.

Obszary objęte opracowaniem położone są w centralnej części gminy Wąsosz, w obrębie geodezyjnym Wąsosz. Obecnie są to zarówno tereny użytkowane rolniczo (występują tu tereny niezabudowane rolnicze i tereny zielone) jak i tereny leśne oraz drogi i tereny komunikacyjne.

PROGNOZA ODDZIAŁYWANIA NA ŚRODOWISKO PROJEKTU MIEJSCOWEGO PLANU ZAGOSPODAROWANIA PRZESTRZENNEGO CZĘŚCI OBRĘBU GEODEZYJNEGO WĄSOSZ W GMINIE WĄSOSZ

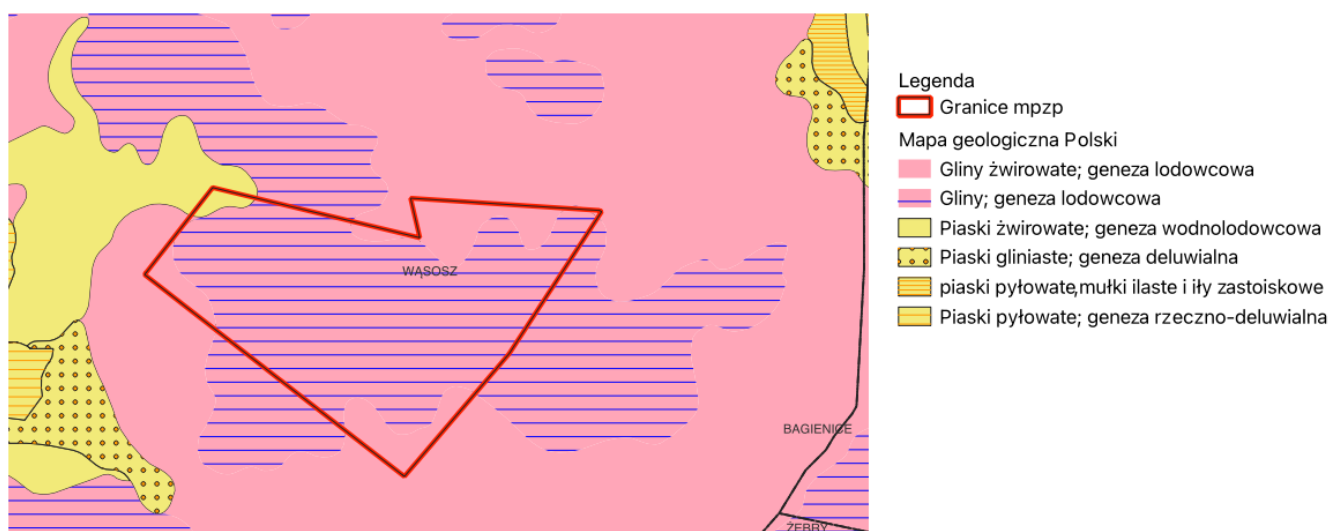


Ryc. 4

(opracowanie własne z wykorzystaniem cieniowania i hipsometrii)

Wysoczyzna ukształtowana została głównie w okresie zlodowacenia Warty. Jej powierzchnia, dochodząca w kulminacjach do 213 m n.p.m., wyraźnie odcina się od otaczających ją obszarów. Teren pokrywany głównie utworami plejstoceńskie zlodowacenia środkowopolskiego: gliny zwałowe, piaski i żwiry lodowcowe, dość często w morenach czołowych, oraz mniej liczne piaski i mułki kemów. Niewielkie powierzchnie piasków i żwirów sandrowych, znajdujące się w północno-wschodniej części mezoregionu, pozostały po zlodowaceniu wisły. Doliny rzeczne Skrody, Wincenty i Wissy wypełnione są holocenijskimi piaskami, żwirami, madami rzecznyymi, torfami i namułami. Dominuje krajobraz roślinny borów mieszanych i grądów w odmianie mazowiecko-podlaskiej, częściowo – na terenach północno-wschodnich – z dużym udziałem łągów jesionowo-olszowych i olsów.

Tereny położone w obszarze planu są niezbyt zróżnicowane - to gliny (geneza lodowcowa), gliny żwirowate (geneza lodowcowa) i w niewielkim zakresie piaski żwirowate (geneza wodnolodowcowa) (Ryc.5).



Ryc. 5

(z wykorzystaniem Szczegółowej mapy geologicznej PIG)

Wody powierzchniowe

Pod względem hydrograficznym obszar gminy Wąsosz należy do dorzecza Wisły i położony jest w obrębie zlewni Biebrzy. Głównym elementem sieci hydrograficznej na terenie gminy jest rzeka Wissa - prawy dopływ Biebrzy o długości 51,6 km. Na terenie gminy w analizowanym obszarze nie ma żadnych jezior występują sztuczne zbiorniki wodne na obszarze górniczym na północ od terenu objętego planem miejscowym.

Teren opracowania znajduje się w zasięgu jednolitej części wód powierzchniowych JCWP RW2000242629699 – Wissa od dopływu w Wąsoszu do ujścia oraz JCWP RW2000172629669 – Wissa od źródeł do dopł. w Wąsoszu z dopł. w Wąsoszu, ocena ryzyka nieosiągnięcia celów środowiskowych dla obu zasięgów jest oceniona jako niezagrażona. Monitoring JCW wykazał stan JCW RW2000242629699 jako poniżej dobrego, a stan ogólny zły, stan chemiczny jako dobry; dla JCWP RW2000172629669 stan określono jako dobry, stan ogólny zły, stan chemiczny określono na PSD. W zlewni JCWP RW2000172629669 występuje presja rolna. W obu przypadkach w programie działań zaplanowano działania podstawowe, obejmujące uporządkowanie gospodarki ściekowej, które są wystarczające, aby zredukować tę presję w zakresie wystarczającym dla osiągnięcia dobrego stanu.



Ryc. 6

(opracowania własne z wykorzystaniem wektorowych warstw tematycznych PGW)

Badany teren położony jest w granicach jednego obszaru Jednolitych Częściach Wód Podziemnych (JCWPd) PLGW200032 – Obszar dorzecza Wisły (ryc. 6), w obszarze zlewni:

- **RW2000242629699 – Wissa od dopływu w Wąsoszu do ujścia** stan ekologiczny poniżej dobrego, stan ogólny zły, ocena ryzyka nieosiągnięcia celów środowiskowych jest oceniona jako niezagrażona.
- **RW2000172629669 – Wissa od źródeł do dopł. w Wąsoszu z dopł. w Wąsoszu** - stan ekologiczny dobry, stan ogólny zły, ocena ryzyka nieosiągnięcia celów środowiskowych jest oceniona jako niezagrażona.

Monitoring JCW wykazał stan lub potencjał JCW jest zróżnicowany w obszarach zlewni wchodzących w skład JCWPd PLGW200032, a ocena ryzyka nieosiągnięcia celów środowiskowych jest oceniona jako niezagrażona zarówno dla RW2000242629699 jak i dla RW2000172629669.



Ryc. 7

(opracowania własne z wykorzystaniem wektorowych warstw tematycznych otwartych danych)

Wody podziemne

Gmina Wąsosz, zgodnie z aktualnym podziałem na 172 Jednolite Części Wód Podziemnych (JCWPd), znajduje się w JCWPd32 (kod: PLGW200032), Region Wodny Środkowej Wisły. Jednostka ta obejmuje swoim zasięgiem gminy powiatu grajewskiego: 200401_1 Grajewo, 200402_2 Grajewo, 200403_2 Radziłów, 200404_3 Rajgród, 200405_3 Szczuczyn, 200406_2 Wąsosz.

Teren opracowania znajduje się w zasięgu JCWPd 32 o dobrym stanie chemicznym, ilościowym i ogólnym. Ocena ryzyka nieosiągnięcia celu środowiskowego dla JCWPd jest niezagrażona.

Klimat

W podziale klimatycznym Polski gmina zaliczana jest do dzielnicy podlaskiej w regionie mazurskim charakteryzującej się przewagą cech klimatu kontynentalnego. Średnia roczna temperatura powietrza wynosi 6,5 C, z najcieplejszym lipcem - 17,7 C i najzimniejszym lutym -5,0 C. W ciągu roku notuje się średnio 58 dni mroźnych z temperaturą poniżej 0° C oraz 32 dni gorących.

Wilgotność względna powietrza w skali rocznej wynosi 83 %. Najwyższe wartości występują w okresie grudzień - styczeń, a najniższe w czerwcu - 73 %.

Gmina posiada bardzo dobre warunki solarne, przeciętnie lepsze niż w kraju. Maksymalne nasłonecznienie przypada na czerwiec - 8,6 godzin na dobę oraz 4,4 godzin w ciągu całego roku.

Rejon Wąsosza otrzymuje średnio 550 mm opadu z maksimum w lipcu - 85 mm i minimum w lutym – 24 mm. Pokrywa śnieżna zalega tu średnio 80 dni, od listopada z przerwami do kwietnia.

W rozkładzie wiatrów dominuje sektor południowo - wschodni (14,6 %) i południowo - zachodni (14,1 %). Najrzadziej wieją wiatry z północnego-wschodniego (8,1 %) i wschodu (8,3 %). Najsilniejsze wiatry występują zimą i wiosną, a najsłabsze wiatry wieją w okresie letnim.

Warunki klimatyczne modyfikowane są przez lokalne czynniki fizjograficzne. Największy wpływ na zamianę klimatu lokalnego mają: rzeźba terenu, rodzaj gruntu, stosunki wodne oraz pokrycie roślinne. Jedną z zasadniczych cech topoklimatycznych wyniesionego pagórka morenowego są poprawne stosunki termiczno-wilgotnościowe. Wyniesienie terenu sprzyja dobremu przewietrzaniu i nasłonecznieniu.

Na terenie gminy dominują wiatry południowo – zachodnie i zachodnie.

Warunki glebowe

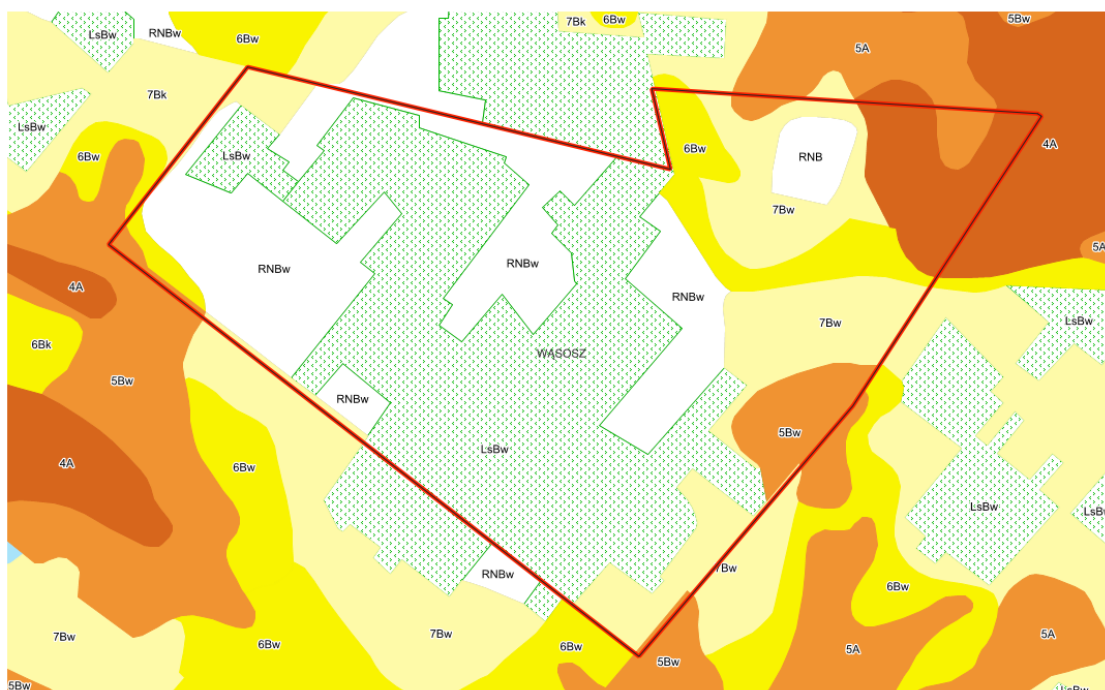
PROGNOZA ODDZIAŁYWANIA NA ŚRODOWISKO PROJEKTU MIEJSCOWEGO PLANU ZAGOSPODAROWANIA PRZESTRZENNEGO CZĘŚCI OBRĘBU GEODEZYJNEGO WĄSOSZ W GMINIE WĄSOSZ

Najlepszym wyznacznikiem potencjału agroekologicznego środowiska przyrodniczego są kompleksy rolniczej przydatności gleb, stanowiące „zbiorcze typy siedliskowe rolniczej przestrzeni produkcyjnej”. Obejmują one tereny o podobnych właściwościach rolniczych, najbardziej odpowiednie dla rozwoju i plonowania poszczególnych roślin uprawnych. Kompleksy wyznacza się z uwzględnieniem charakteru i właściwości gleb (typ, rodzaj, gatunek, właściwości fizyczne i chemiczne, stopień kultury) oraz lokalnych warunków klimatycznych, geomorfologicznych i wilgotnościowych.

Pokrywa glebowa występująca na analizowanym obszarze jest stosunkowo mało zróżnicowana. Zdecydowaną większość stanowią gleby bardzo lekkie. Są to gleby wytworzone z piasków słabo gliniastych i piasków luźnych. Ze względu na lekki skład mechaniczny i położenie w rzeźbie nisko falistej na ogół wszystkie są łatwe do uprawy. Większość gruntów ornych posiada w poziomie próchnicznym dużą zawartość kamieni.

Skalą macierzystą są piaski gliniaste zalegające na piaskach słabo gliniastych i glinach. Gleby posiadają głęboki, lecz ubogi w próchnicę poziom akumulacyjny. Są również przewiewne, przepuszczalne i okresowo za suche. Znajdują się w średnim stopniu kultury rolnej.

Na obszarze opracowania występuje niezbyt duże zróżnicowanie gleb. Gleby obszaru opracowania pod względem klasyfikacji bonitacyjnej występują punktowo grunty klasy III, występują tu głównie lasy i gleby rolniczo nieprzydatne oraz kompleksy gruntów: żytni bardzo słaby, żytni słaby, żytni dobry, żytni bardzo dobry. Grunty chronione klasy III pozostawia się w rolniczym użytkowaniu.



Legenda			
1 - pszeniczny bardzo dobry	3z - użytki zielone bardzo słabe i słabe	8 - zbożowo-pastewny mocny	Tnk - teren nieklasyfikowany
1z - użytki zielone bardzo dobre i dobre	4 - żytni bardzo dobry	9 - zbożowo-pastewny słaby	Tz - tereny zabudowane
2 - pszeniczny dobry	5 - żytni dobry	Ls - lasy	W - wody
2z - użytki zielone średnie	6 - żytni słaby	N - nieużytki	Wn - wody nieużytki
3 - pszeniczny wadliwy	7 - żytni bardzo słaby	RN - gleby rolniczo nieprzydatne	

Ryc. 8a

(opracowania własne z wykorzystaniem warstw tematycznych publikowanych na portalu.wrotapodlasia.pl)

Flora i fauna

Zwierzęta stanowią niezbędny element funkcjonowania ekosystemów i decydują wraz ze światem roślin o bioróżnorodności przyrody. W przeciwieństwie do roślin zwierzęta są organizmami mobilnymi zajmując przez to większe przestrzenie.

Ssaki kopytne reprezentowane są głównie przez sarnę i dzika. Stosunkowo często widywany jest lis, dużo rzadziej jenot, kuna domowa, tchórz. Okoliczne pola i łąki zamieszkujeając szarak. Pozostałe ssaki reprezentowane są przez lisa, jenota, kunę leśną i domową, tchórza zwyczajnego, jeża wschodniego, kreta, nornicę rudą, nornika zwyczajnego, mysz domową, mysz polną, szczura wędrownego. Powszechnie występuje bóbr, który stał się zwierzęciem dość często spotykanym w dolinach rzek, gdzie buduje żeremia w postaci kopców z pociętych gałęzi i mułu.

Do gatunków ptaków występujących na obszarze należy: bocian biały, łabędź niemy, myszołów zwyczajny, myszołów włochaty (zimną), kuropatwa, żuraw, czajka, grzywacz, synogarlica turecka, dzięcioł duży, skowronek polny, dzierlatka, dymówka, oknówka, świergotek polny, świergotek łąkowy, pliszka siwa, słowik szary, rudzik, kopciuszek, kos, kwiczoł, piecuszek, zaganiacz, sikora bogatka, sikora modra, dzierzba gąsiorek, sroka, kruk, kawka, wrona siwa, szpak, jasiołuska, wróbel, zięba, dzwonec, szczygieł, gil, trznadel. Dość uboga jest fauna płazów. Jednak dość często spotkać można na łąkach żabę trawną, a na terenach bardziej wilgotnych żabę moczarową. W niewielkich zbiornikach wodnych gody odbywają kumaki nizinne. Stosunkowo często spotkać można ropuchę szarą. Gromada gadów reprezentowana jest przez zaskrońca zwyczajnego, jaszczurkę zwinkę.

W szacie roślinnej dominującą pozycję zajmują kompleksy leśne porastające przede wszystkim najwyższe partie wzgórz morenowych i pagórków kemowych. Kompleksy leśne występujące na terenie gminy Wąsosz należą do II Krainy Przyrodniczo-Leśnej Mazursko - Podlaskiej.

W strukturze siedlisk przeważają bory świeże, przy mniejszym udziale borów świeżych mieszanych. W drzewostanie zdecydowanie dominuje sosna z niewielką domieszką brzozy i dębu w I i II grupie wiekowej. Runo i podszyt są na ogół dość ubogie i nie odznaczają się bujnością.

Siedliska borowe mają małe znaczenie gospodarcze. Na stan taki wpływ mają przede wszystkim: młoda struktura drzewostanów, małe zróżnicowanie gatunków, niska odporność siedliskowa. Są to wyłącznie lasy prywatne.

Krajobraz

Środowisko przyrodnicze gminy Wąsosz reprezentowane jest przez typ krajobrazu naturalnego z terenem obejmującym morfologiczną dolinę rzeki Wissy od południowych granic gminy do miejscowości Wąsosz z rozszerzeniem na część kompleksu leśnego „Ławsk” z rezerwatami przyrody. Jest to krajobraz z udziałem lasów oraz krajobrazu o charakterze typowo rolniczym na pozostałej części gminy. W sąsiedztwie znajduje się zmieniony przez działalność górniczą krajobraz zakładu wydobywczego jest to stan przejściowy.

Dziedzictwo kulturowe

Teren opracowania nie znajduje się w granicach obszarów objętych formami ochrony zabytków w rozumieniu ustawy z dnia 23 lipca 2003 r. o ochronie zabytków i opiece nad zabytkami, co jest ujęte w zapisach planu.

Występują natomiast inne uwarunkowania: w granicach planu znajdują się trzy schrony bojowe należące do punktu oporu „Wąsosz: fortyfikacji stałych 66 Osowieckiego Rejonu Umocnionego Linii Mokotowa.

5.1. Walory zasobowo-użytkowe środowiska przyrodniczego

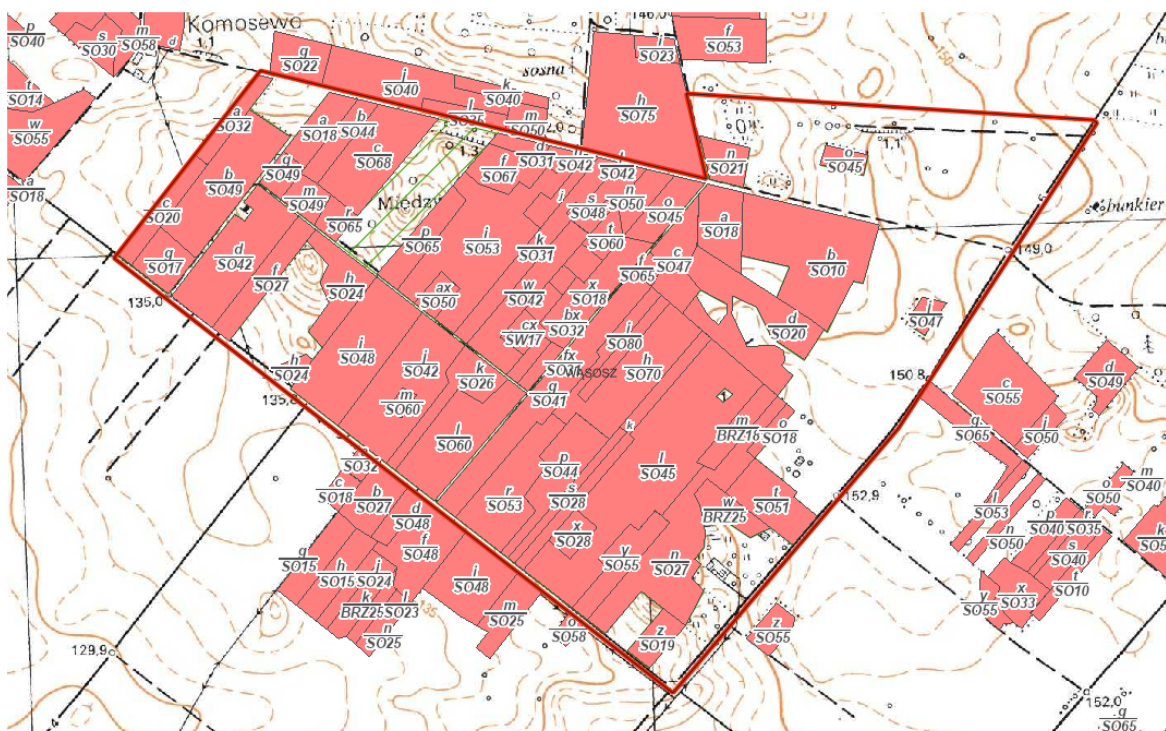
Potencjał agroekologiczny

Najlepszym wyznacznikiem potencjału agroekologicznego środowiska przyrodniczego są kompleksy rolniczej przydatności gleb, stanowiące „zbiorcze typy siedliskowe rolniczej przestrzeni produkcyjnej”. Obejmują one tereny o podobnych właściwościach rolniczych, najbardziej odpowiednie dla rozwoju i plonowania poszczególnych roślin uprawnych. Kompleksy wyznacza się z uwzględnieniem charakteru i właściwości gleb (typ, rodzaj, gatunek, właściwości fizyczne i chemiczne, stopień kultury) oraz lokalnych warunków klimatycznych, geomorfologicznych i wilgotnościowych.

Na obszarze opracowania występują grunty omówione w punkcie dotyczącym „Warunków glebowych”. Na obszarze opracowania występują przede wszystkim lasy i grunty rolniczo nieprzydatne, z niewielkim udziałem słabych, średnich i dobrych kompleksy gruntów żytnich.

Potencjał leśny

Lesistość obszaru opracowania wynika z występowania gruntów skalsyfikowanych jako Ls, która wynosi ponad 70 % obszaru opracowania. Drobne i większe kompleksy leśne występują w rozproszeniu w sąsiedztwie terenu opracowania. W granicach opracowania występują głównie bór mieszany świeży z przeważającym udziałem sosny w wieku 40-45 lat



Ryc. 8b

(opracowania własne z wykorzystaniem warstw tematycznych publikowanych na bdl.lasy.gov.pl)

Atrakcyjność i przydatność rekreacyjna

Przyrodnicze uwarunkowania rozwoju funkcji rekreacyjnej mogą być interpretowane jako (Przewoźniak 1999):

- istnienie walorów środowiska przyrodniczego stwarzających podstawę wykształcenia i rozwoju rekreacji; inaczej uwarunkowanie to można określić jako stopień atrakcyjności rekreacyjnej środowiska przyrodniczego;
- przydatność środowiska przyrodniczego dla rozwoju różnych form rekreacji;
- ograniczenia rekreacyjnego wykorzystania środowiska przyrodniczego wynikające z jego naturalnej chłonności rekreacyjnej i stopnia antropogenicznego przekształcenia;

- wymogi w zakresie zagospodarowania środowiska przyrodniczego w celu przystosowania go dla funkcji rekreacyjnej, w aspekcie dostępności i ochrony walorów przyrodniczych. Ponadto pośrednie, przyrodnicze uwarunkowania rekreacji wynikają z istnienia przestrzennych form ochrony środowiska przyrodniczego oraz z pełnienia lub możliwości pełnienia przez środowisko równoległe z funkcją rekreacyjną innych, przyrodniczo uwarunkowanych funkcji społeczno-gospodarczych.

Potencjał rekreacyjny środowiska przyrodniczego stanowi pochodną jego atrakcyjności i przydatności rekreacyjnej. Z tych dwóch cech, wiodące znaczenie ma przydatność rekreacyjna, gdyż:

- poprzez określenie przydatności możliwa jest optymalizacja wykorzystania środowiska przyrodniczego, polegająca na zabezpieczeniu trwałości zasobów, które stanowiły podstawę rozwoju rekreacji;

- atrakcyjność rekreacyjna ma bardzo subiektywny charakter i może być oceniona wyłącznie w kategoriach indywidualnych, osobniczych odczuć.

Na obszarze opracowania nie występują warunki dla rozwoju turystyki pobytowej oraz kwalifikowanej, tereny dróg można wykorzystać na potrzeby turystyki pieszej, rowerowej.

Zasoby wodne

Teren opracowania pozbawiony jest otwartych zbiorników wodnych, występują tu niewielkie podmokłości i zagłębienia terenu.

Zasoby surowców mineralnych

Na terenie opracowania występują surowce mineralne.

Gmina Wąsosz posiada jedno z największych w województwie podlaskim udokumentowanych złóż kruszywa naturalnego położonego na wschód i południowy – wschód od miejscowości Wąsosz w kierunku wsi Komosewo. Lokalizacja udokumentowanych złóż została uwzględniona w Studium uwarunkowań i kierunków zagospodarowania przestrzennego gminy Wąsosz.

Złoże rozciąga się szerokim łukiem obejmując powierzchnię około 220 ha użytków rolnych oraz kompleksów leśnych. Złoże tworzą wzgórza i pagórki moreny falistej stanowiące czapy akumulacji lodowcowej, zbudowane z piasków różnoziarnistych i żwirów mających zastosowanie w drogownictwie i budownictwie. Nadkład stanowi 2 - 3 m warstwa glin zwałowych. Seria złożowa osiąga miąższość od 7 m do ponad 30 m. Poziom wód gruntowych utrzymuje się na głębokości 6 – 18 m poniżej powierzchni terenu.

W latach dziewięćdziesiątych w ramach szczegółowych prac poszukiwawczo – rozpoznawczych w obrębie zalegania złóż „Wąsosz” udokumentowano w kategorii C1 i C2 kilkanaście mniejszych obszarów występowania piasku i pospółki.

Dla analizowanego obszaru podjęto inicjatywę aby wprowadzić nowe zapisy, które umożliwią realizowanie inwestycji właścicieli nieruchomości, w tym prowadzenie działalności górniczej w granicach złoża Wąsosz 9, udokumentowanym decyzją Marszałka Województwa Podlaskiego znak DIT-III.7427.1.71.2023 z 04.12.2023 (w ilości 20371,75 tys. ton). Ustalenia nowego planu winny umożliwić zmianę dotychczasowego, w części leśnego i rolniczego przeznaczenia planistycznego obszarów i umożliwienie eksploatacji udokumentowanego złoża kruszywa naturalnego „Wąsosz 9”, w dostosowaniu do istniejących uwarunkowań, potrzeb i możliwości prawnych.

Obecne granice złoża „Wąsosz 9” są wypadkową istniejącego stanu prawnego (z reguły brak regulacji stanu władania, brak ksiąg wieczystych lub innych uregulowań) które uniemożliwiły udokumentowanie złoża w bardziej racjonalnych graniach. Ten stan zapewne ulegnie zmianie w przyszłości.

5.2. Procesy przyrodnicze i powiązania przyrodnicze planu z otoczeniem

Z wielu procesów przyrodniczych duże znaczenie w odniesieniu do zagospodarowania przestrzennego mają procesy geodynamiczne, hydrologiczne i ekologiczne.

Tereny opracowania charakteryzuje się umiarkowanie dynamiczną rzeźbą terenu.

Spośród pozostałych procesów przyrodniczych, na obszarze planu istotna jest sukcesja roślinności i migracja drobnej zwierzyny oraz przebywanie ptaków wędrownych.

Powiązania przyrodnicze obszaru planu z otoczeniem realizowane są przez:

- obieg wody;
- cyrkulację atmosferyczną;
- powiązania ekologiczne (migracje roślin i zwierząt).

Powiązania przyrodnicze na obszarze planu realizowane są przede wszystkim przez powierzchniowy i podziemny spływ wody. Woda jest głównym nośnikiem materii, a tym samym migracji pierwiastków chemicznych w środowisku. Występuje dzięki niej proces sprzężenia geochemicznego powierzchni wyniesionych, tranzytowych (stokowych) i podporządkowanych (zagłębień terenu).

Powiązania przyrodnicze realizowane są również przez cyrkulację atmosferyczną. Istota powiązań atmosferycznych polega na transformacji właściwości powietrza pod względem fizycznym (temperatura, wilgotność) i chemicznym (skład powietrza, wiatr jako nośnik pierwiastków chemicznych) w zależności od przepływu. Przeważają tu wiatry z sektora zachodniego, wobec tego istnieją tu powiązania zachód – wschód.

Powiązania ekologiczne (migracja roślin i zwierząt) stymuluje przede wszystkim osnowa ekologiczna obszaru, a tworzą ją systemy przyrodniczo aktywne, płaty i korytarze ekologiczne przenikające ten obszar w tym przypadku rolniczo – osadnicze. Istnienie osnowy ekologicznej warunkuje utrzymanie względnej równowagi ekologicznej środowiska przyrodniczego i urozmaica krajobraz w sensie fizjonomycznym.

5.3. Diagnoza stanu antropizacji środowiska przyrodniczego

Oddziaływanie człowieka na środowisko przyrodnicze powoduje różnorodne przekształcenia jego materialnej i funkcjonalnej struktury. Ingerencja ta prowadzi do antropizacji środowiska przyrodniczego w wyniku jego modyfikacji lub całkowitego przekształcenia. Na obszarze opracowania i w jego otoczeniu nie występują podmioty gospodarcze uciążliwe dla środowiska, mogące powodować znaczne zanieczyszczenie atmosfery w zakresie akustyki (hałas, szумы i in.).

Główne przejawy antropizacji środowiska przyrodniczego obszaru opracowania i jego bezpośredniego otoczenia to:

- planowany zakład wydobywczy i przeróbczy – źródła emisji zanieczyszczeń do atmosfery, ścieków komunalnych i gospodarczych (w przypadku braku kanalizacji sanitarnej i deszczowej) oraz odpadów komunalnych i gospodarczych;
- sieć dróg utwardzonych i gruntowych (komunikacja samochodowa jako źródło emisji zanieczyszczeń atmosfery i hałasu).

Warunki aerosanitarnie i akustyczne

Zanieczyszczenia atmosfery

Głównymi źródłami zanieczyszczeń atmosfery na terenie powiatu są rozproszone źródła emisji z sektora komunalno – bytowego, a także zanieczyszczenia komunikacyjne związane z ruchem pojazdów.

Oceny jakości powietrza województwa podlaskiego wykonywane są w odniesieniu do obszaru strefy. Zgodnie z ustawą Poś w województwie podlaskim strefy stanowią aglomeracja białostocka i strefa podlaska. Gmina Wąsosz znajduje się w strefie podlaskiej. Na podstawie Rocznej oceny jakości powietrza w województwie podlaskim (ze względu na ochronę zdrowia ludzi) – raport wojewódzki za rok 2022, w strefie podlaskiej:

- nie zanotowano przekroczeń dopuszczalnych obowiązujących dla dwutlenku siarki SO₂ (klasa A),

- nie zanotowano przekroczeń poziomów dopuszczalnych obowiązujących dla dwutlenku azotu NO₂ (klasa A),
- nie zanotowano przekroczeń poziomów dopuszczalnych obowiązujących dla tlenku węgla CO (klasa A),
- nie zanotowano przekroczeń poziomów dopuszczalnych obowiązujących dla benzenu C₆H₆ (klasa A),
- nie zanotowano przekroczeń poziomów dopuszczalnych obowiązujących dla ozonu O₃ wg poziomu docelowego (klasa A),
- stwierdzono przekroczenie poziomu ozonu O₃ wg poziomu długoterminowego na stacji pomiarowej w Borsukowiźnie – 3 dni w 2022 r. (klasa D2). Jako główne przyczyny przekraczania poziomu celu długoterminowego wskazuje się napływ zanieczyszczeń spoza granic województwa oraz występowanie w okresie wiosenno-letnim warunków meteorologicznych sprzyjających formowaniu się ozonu w powietrzu (wysoka temperatura i duże nasłonecznienie),
- nie zanotowano przekroczeń poziomów dopuszczalnych obowiązujących dla pyłu zawieszonego PM₁₀ (klasa A),
- nie zanotowano przekroczeń poziomów dopuszczalnych obowiązujących dla pyłu zawieszonego PM_{2,5} (klasa A1),
- nie zanotowano przekroczeń poziomów dopuszczalnych obowiązujących dla ołowiu Pb w pyłe zawieszonym PM₁₀ (klasa A),
- nie zanotowano przekroczeń poziomów dopuszczalnych obowiązujących dla kadmu Cd w pyłe zawieszonym PM₁₀ (klasa A),
- stwierdzono przekroczenie średniorocznego poziomu docelowego benzo(a)pirenu (klasa C). Jako główną przyczynę przekroczeń podaje się oddziaływanie emisji związanych z indywidualnym ogrzewaniem budynków mieszkalnych.

Hałas komunikacyjny i przemysłowy

Na terenie powiatu grajewskiego najistotniejszym i najpowszechniejszym źródłem hałasu jest transport drogowy. W znacznie mniejszym stopniu oddziałują negatywnie zakłady przemysłowe, transport kolejowy czy ruch lotniczy. Największy wpływ na kształtowanie poziomu hałasu przy drogach mają parametry źródła, tzn. parametry ruchu drogowego, do których należą: natężenie ruchu, udział pojazdów ciężkich i motocykli oraz prędkość potoku pojazdów. Bardzo duży wpływ na wielkość emisji ma także stan techniczny pojazdów. Ochrona przed hałasem drogowym obejmuje działania zarówno w strefie emisji jak i odbioru hałasu.

Generalnie metody ochrony przed hałasem polegają na:

- Niedopuszczeniu do powstania bądź likwidacji źródła hałasu, gdzie ważną rolę odgrywa planowanie przestrzenne. Wykonywane opracowania ekofizjograficzne oraz prognozy oddziaływania na środowisko obejmują m.in. diagnozę stanu i funkcjonowania środowiska, a w szczególności ocenę stanu środowiska, jego zagrożeń i możliwości ich ograniczenia;
- Tłumieniu dźwięku u źródła. Należą do nich działania:
- wyprowadzenie ruchu poza tereny wrażliwe akustycznie (poprzez budowę obwodnic, reorganizację ruchu na terenach chronionych),
- redukcja udziału pojazdów ciężkich,
- stosowanie cichych nawierzchni jezdni,
- utrzymanie dobrego stanu technicznego jezdni,
- organizacja ruchu (płynność ruchu, prędkość, strefy uspokojonego ruchu),
- wyłączenie ulic z ruchu;
- ograniczeniu propagacji źródła poprzez ekranowanie (ekrany akustyczne, ekrany akustyczne z dyfuzorami/dyfraktorami, wały ziemne);
- ochronie ludności na terenie narażonym na nadmierny hałas, poprzez modernizację budownictwa, np.: wymianę stolarki otworowej czy stosowanie podwójnych elewacji.

Teren opracowania nie znajduje się przy istotnych ciągach komunikacyjnych, w związku z czym ryzyko jego przekroczeń nie jest znaczące (strategiczne mapy hałasu są udostępniane przez Marszałka Województwa Podlaskiego dla terenów wokół dróg wojewódzkich o natężeniu ruchu powyżej 3 000 000 pojazdów rocznie – tereny gminy Wąsosz w sąsiedztwie opracowania planu miejscowego nie zostały uwzględnione).

Hałas przemysłowy na terenie województwa stanowi zagrożenie o charakterze lokalnym, w obszarze analizowanym nie występuje.

Stan zanieczyszczenia wody i przekształcenia jej obiegu

Jednolite części wód powierzchniowych

Teren opracowania położony jest w granicach jednego obszaru Jednolitych Częściach Wód Podziemnych (JCWPd) PLGW200032 – Obszar dorzecza Wisły (ryc. 6), w obszarze zlewni:

- **RW2000242629699 – Wissa od dopływu w Wąsoszu do ujścia** stan ekologiczny poniżej dobrego, stan ogólny zły, ocena ryzyka nieosiągnięcia celów środowiskowych jest oceniona jako niezagrażona.

- **RW2000172629669 – Wissa od źródeł do dopł. w Wąsoszu z dopł. w Wąsoszu** - stan ekologiczny dobry, stan ogólny zły, ocena ryzyka nieosiągnięcia celów środowiskowych jest oceniona jako niezagrażona.

Na terenie gminy Wąsosz (w obrębie Wąsosz) znajduje się jedna oczyszczalnia dla miejscowości Wąsosz. Ze względu na specyfikę inwestycji i przedsięwzięcia polegającego na realizacji zakładu wydobywczego i górniczego ustalono nakaz odprowadzania ścieków z tymczasowych obiektów zakładu górniczego do zbiorników szczelnych lub indywidualnych oczyszczalni ścieków.

Obiekty realizowane w ramach projektowanego mpzp będą korzystały z sieci wodociągowej istniejącej na terenie obrębu geodezyjnego Wąsosz w gminie Wąsosz lub indywidualnych ujęć wody. Zakłada się, że nie będą stanowić zagrożenia dla osiągnięcia celów środowiskowych jednolitych części wód.

Jednolite części wód podziemnych

Teren opracowania znajduje się w zasięgu jednolitej części wód podziemnych JCWPd 32. Stan ilościowy, chemiczny i ogólna ocena stanu zostały określone jako dobre, a ocena ryzyka niespełnienia celów środowiskowych jako niezagrażona.

Poziom zwierciadła wody występuje w szerokim zakresie rzędnych 122,4-132,0 m n.p.m., co może świadczyć o istnieniu w obrębie złoża nieujawnionych przeprowadzonym rozpoznaniem geologicznym barier trudno przepuszczalnych (np. wypiętrzeń glin zwalowych).

Zwierciadło wody podziemnej przypowierzchniowej warstwy wodonośnej układu się współkształtnie do morfologii terenu. Spływ wód podziemnych następuje na zachód w stronę Wissy, a który stanowi lokalną bazę drenażu.

Wzdłuż doliny Wissy w odległości ok. 2,8 – 3km występuje Główny Zbiornik Wód Podziemnych nr 217 „Pradolina rzeki Biebrza” wraz ze strefą. Szacunkowe zasoby dyspozycyjne zbiornika kształtują się w wielkości około 200 tys. m³/dobę, przy średniej 50 m głębokości ujęć. Na przeważającej części obszaru brak jest dostatecznie wykształconej warstwy izolacyjnej z uwagi na zaleganie w podłożu osadów torfowych i piaszczystych charakteryzujących się dużą infiltracją. Z tego względu zbiornik narażony jest na zanieczyszczenie wód podziemnych i wymaga szczególnej ochrony, zwłaszcza w zakresie gospodarki wodnościekowej.

Odpady

Odpady przemysłowe

W obszarze planu – nie występują. Odpady górnicze powstałe w wyniku działalności zakładu zostaną w całości zagospodarowane do rekultywacji terenu

Odpady komunalne

Głównymi źródłami wytwarzania odpadów komunalnych są gospodarstwa domowe oraz obiekty handlowo- usługowe, szkoły, przedszkola, obiekty turystyczne i targowiska. Podstawowym sposobem unieszkodliwiania odpadów komunalnych jest ich kierowanie na składowiska. Od 1 stycznia 2012 r. obowiązuje ustawa o utrzymaniu czystości i porządku w gminach. Gmina ma za zadanie zapewnić odbieranie i właściwe - ekologicznie bezpieczne zagospodarowanie wszystkich odpadów komunalnych z możliwością selektywnego zbierania. Zgodnie z głównymi założeniami przepisów, zmieszane odpady komunalne, odpady zielone (z pielęgnacji terenów zielonych oraz targowisk), pozostałości po sortowaniu odpadów komunalnych przeznaczone do składowania należy kierować do regionalnych instalacji do przetwarzania odpadów komunalnych (tzw. RIPOK). Odpady te powinny zostać zagospodarowane w regionie gospodarki odpadami (z wyjątkiem kierowania ich do instalacji zastępczej wyznaczonej w Wojewódzkim Programie Gospodarki Odpadami w sytuacji awaryjnej lub braku RIPOK).

Zgodnie z Planem gospodarki odpadami dla województwa podlaskiego na lata 2016-2022 gmina Wąsosz należy do północnego regionu gospodarki odpadami, w którym regionalne stacje gospodarki odpadami znajdują się w Koszarówce (gm. Grajewo) oraz w Zielonem Kamedulskim (gm. Suwałki). W 2019 r. zgodnie z ustawą z dnia 19 lipca 2019 r. o zmianie ustawy o utrzymaniu czystości i porządku w gminach oraz niektórych innych ustaw, zniesiono regionalizację w gospodarce odpadami. Regionalne instalacje przetwarzania odpadów obecnie są określane jako instalacje komunalne.

Odpady niebezpieczne

W obszarze planu nie będą wytwarzane odpady niebezpieczne.

Przekształcenia litosfery

Do podstawowych przekształceń litosfery w rejonie obszaru opracowania należą:

- zabiegi agrotechniczne na terenach użytkowanych rolniczo – z tą formą gospodarowania związane są przede wszystkim przekształcenia właściwości fizykochemicznych gleb i uruchomienie procesów erozyjnych;
- przekształcenia związane z infrastrukturą komunikacyjną, w tym nasypy, wykopy niwelacje;
- tereny przekształceń geomechanicznych, związanych z przystosowaniem terenu do zainwestowania.

Powierzchnia ziemi podlega stałym procesom degradacji, które są spowodowane zarówno przez czynniki naturalne (ruchy masowe oraz erozja wodna i wietrzna gleb), jak i czynniki antropogeniczne (zmiany w ukształtowaniu powierzchni, likwidacja pokrywy glebowej zmiany formacji roślinnych w wyniku powierzchniowej eksploatacji surowców mineralnych, zanieczyszczenie gleb pyłami i gazami).

W granicach opracowania zjawisko ruchów masowych, do których zalicza się osuwiska, obrywy, speływanie może wystąpić w obrębie planowanych wyrobisk eksploatacyjnych. Wysokie i strome skarpy w czasie niekontrolowanej eksploatacji lub intensywnych opadów mogą stanowić zagrożenie dla pracowników kopalni lub dzikich zwierząt.

Pola elektromagnetyczne

Najistotniejszymi źródłami PEM oddziałującymi negatywnie na środowisko i zdrowie są stacje radiowe i telewizyjne, nadajniki GSM, linie wysokiego napięcia. Odbiorcy energii elektrycznej zasilani będą liniami 20 kV i 15 kV.

Na podstawie wyników pomiarów pól elektromagnetycznych na terenie powiatu grajewskiego można stwierdzić, że wartości natężenia pola przekraczają wartość 0,2 V/m wyłącznie przy stacjach bazowych telefonii komórkowej i w żadnym z punktów pomiarowych nie przekroczono wartości dopuszczalnych.

Znajdująca się w sąsiedztwie terenu opracowania linia nN nie jest istotnym źródłem promieniowania elektromagnetycznego.

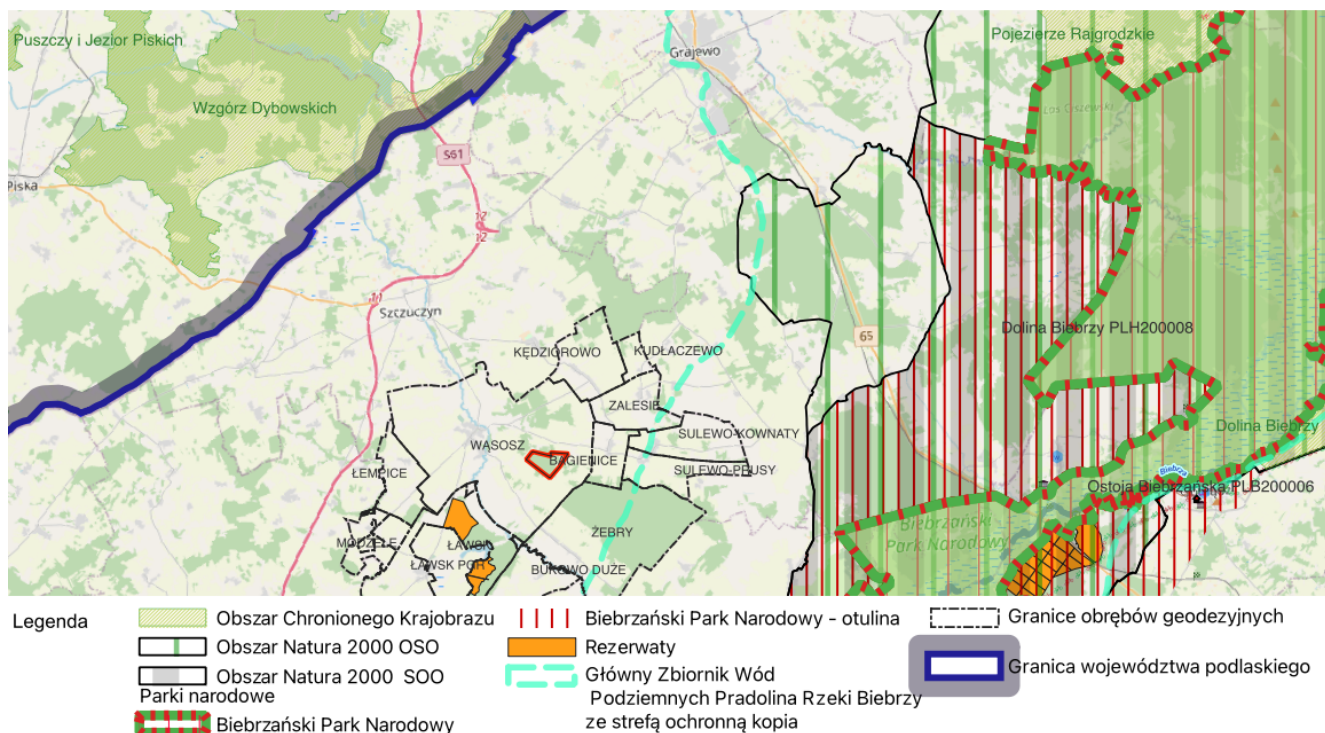
Ochrona środowiska przed awariami

Na terenie opracowania ani w jego sąsiedztwie nie występują zakłady mogące spowodować poważne awarie w środowisku. Opracowanie nowego miejscowego planu zagospodarowania przestrzennego nie spowoduje zwiększenia ryzyka wystąpienia poważnych awarii w środowisku. Analiza czynników wewnętrznych powiatu grajewskiego wskazuje na mocne i słabe strony w zakresie zagrożenia poważnymi awariami tj. jedynym obiektem, który jest brany pod uwagę w zakresie poważnych awarii na terenie powiatu grajewskiego, jest droga krajowa nr 61, obciążona bardzo dużym ruchem tranzytowym oraz przewóz substancji niebezpiecznych transportem drogowym i kolejowym, trasami wyznaczonymi przez miejscowości. Za mocne strony uznano niewielką liczbę zakładów szczególnie uciążliwych - degradujących środowisko oraz spełnianie wymogów bezpieczeństwa przez zakłady znajdujące się na liście potencjalnych sprawców poważnych awarii. Zgodnie z wykazem zakładów stwarzających zagrożenie wystąpienia poważnej awarii przemysłowej wg stanu na 31.12.2021 r. udostępnionym na stronie Głównego Inspektoratu Ochrony Środowiska <https://www.gov.pl/web/gios/> na terenie powiatu grajewskiego nie występują w/w zakłady. rejestrze tym znajdowały się trzy jednostki, położone na terenie powiatu grajewskiego:

- PFLEIDERER GRAJEWO Sp. z o.o. w Grajewie - podstawowym źródłem zagrożenia są magazyny formaliny oraz instalacje do jej transportu,
- PFLEIDERER MDF GRAJEWO Sp. z o.o. w Grajewie - źródłem zagrożenia jest magazyn gazu LPG (propan-butan),
- Spółdzielnia Mleczarska „MLEKPOL” w Grajewie - podstawowym źródłem zagrożenia w tym zakładzie jest amoniakalna instalacja chłodnicza.

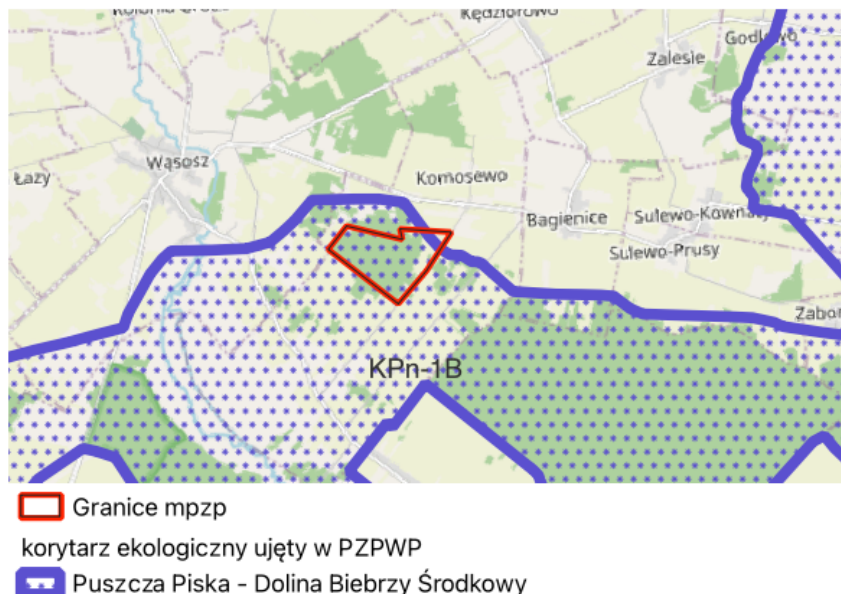
5.4. Obszary objęte ochroną prawną

Obszar objęty planem miejscowym zlokalizowany jest poza obszarami ochrony przyrody. Granice terenu objętego opracowaniem wskazano linią w kolorze czerwonym.



Granice obszaru objętego analizowanym planem miejscowym - Granice mpzp (wskazano ją linią w kolorze czerwonym) na tle obszarów chronionych: Biebrzańskiego Parku Narodowego, OCHK Wzgórz Dylewskich i OCHK Pojezierze Rajgrodzkie, obszarów Natura 2000, rezerwatów przyrody.

PROGNOZA ODDZIAŁYWANIA NA ŚRODOWISKO PROJEKTU MIEJSCOWEGO PLANU ZAGOSPODAROWANIA PRZESTRZENNEGO CZĘŚCI OBRĘBU GEODEZYJNEGO WĄSOSZ W GMINIE WĄSOSZ



Granice obszaru objętego analizowanym planem miejscowym na tle korytarzy ekologicznych wskazanych w PZPWP (KPN-1B Puszcza Piska - Dolina Biebrzy Środkowy)

Tereny w granicach planu znajdują się poza obszarami chronionymi na podstawie przepisów o ochronie przyrody, w dalszych odległościach (od kilku do kilkunastu km) od obszaru planu położone są inne obszary chronione, są to:

	Mpzp części Obrębu geodezyjnego Wąsosz w gminie Wąsosz
1	2
Biebrzański Park Narodowy	10 km
Otulina BPN	9 km
Obszar Natura 2000 „Dolina Biebrzy” PLH200008	9 km
Obszar Natura 2000 „Ostoja Biebrzańska” PLB200006	9 km
Rezerwat Ławski Las I	2,8 km
Rezerwat Ławski Las II	3,7 km
Obszar Chronionego Krajobrazu „Wzgórza Dybowskie”	18,6 km
Obszar Chronionego Krajobrazu „Pojezierze Rajgrodzkie”	20,5 km

Teren mpzp znajduje się w części w obszarze uzupełniającego korytarza ekologiczno-migracyjnego sieci ekologicznej województwa – Korytarzu **KPN-1B Puszcza Piska - Dolina Biebrzy Środkowy**. Ze względu na umiejscowienie terenu objętego opracowaniem, jak i jego planowane zagospodarowanie nie przewiduje się bezpośredniego negatywnego wpływu na funkcjonowanie ww. korytarza ekologicznego. Niemniej teren eksploatacji kruszywa należy zabezpieczyć przed wtargnięciem zwierząt aż do zakończenia prac rekultywacyjnych.

Nie stwierdza się istotnych problemów ochrony przyrody, w tym dla Rezerwatów przyrody, obszaru chronionego krajobrazu, ustanowionych obszarów Natura 2000 oraz korytarza ekologicznego z punktu realizacji projektowanego dokumentu.

Projekt planu miejscowego wskazuje lokalizację poza obszarami chronionymi na podstawie przepisów o ochronie przyrody oraz w obszarze korytarza ekologicznego wskazanego w PZPWP (KPN-

1B Puszcza Piska - Dolina Biebrzy Środkowy), oraz określa zasady gospodarowania zgodnie z przepisami o ochronie przyrody i ochronie środowiska.

5.5. Potencjalne zmiany stanu środowiska w przypadku brak realizacji przedsięwzięcia

Brak realizacji ustaleń projektu miejscowego planu zagospodarowania przestrzennego pozostawi dotychczasową formę użytkowania terenu i dotychczasowe przeznaczenie ustalone w obowiązującym mpzp – nie spowoduje zmian w środowisku, zachowa jego stan obecny. Nie jest to trwała forma użytkowania terenu w związku z czym stan środowiska przyrodniczego może ulegać stałym przekształceniom.

6. Stan środowiska na obszarach objętych przewidywanym znaczącym oddziaływaniem

Realizacja ustaleń przedstawionych w projekcie przedmiotowego MPZP przewiduje lokalizacji inwestycji zaliczonych do przedsięwzięć mogących znacząco oddziaływać na środowisko zgodnie z Rozporządzeniem Ministrów z dnia 10 września 2019 r. w sprawie przedsięwzięć mogących znacząco oddziaływać na środowisko – m.in. wydobywanie kopalin na terenie ok. 84 ha, wylesienia mające na celu zmianę sposobu użytkowania terenu oraz wydobywanie kopalin ze złoża metodą odkrywkową na terenie gruntów leśnych oraz w sąsiedztwie innego obszaru górniczego ustanowionego dla wydobywania kopalin metodą odkrywkową.

Zgodnie z Art. 33 ustawy o ochronie przyrody (Dz. U. z 2023 r. poz. 1336; poz. 1688 i poz. 1890) zabrania się, z zastrzeżeniem art. 34, podejmowania działań mogących, osobno lub w połączeniu z innymi działaniami, znacząco negatywnie oddziaływać na cele ochrony obszaru Natura 2000, w tym w szczególności:

- 1) pogorszyć stan siedlisk przyrodniczych lub siedlisk gatunków roślin i zwierząt, dla których ochrony wyznaczono obszar Natura 2000 lub
- 2) wpłynąć negatywnie na gatunki, dla których ochrony został wyznaczony obszar Natura 2000, lub
- 3) pogorszyć integralność obszaru Natura 2000 lub jego powiązania z innymi obszarami.

Znaczące negatywne oddziaływanie na obszar Natura 2000 rozumiane jest (brak definicji ustawowej) jako wpływ na cele ochrony całego obszaru Natura 2000, czyli dotyczy to działań mogących pogorszyć lub negatywnie wpłynąć na stan siedlisk przyrodniczych lub siedlisk gatunków roślin i zwierząt, dla których ochrony został wyznaczony obszar Natura 2000. Przy analizie wpływu na obszar Natura 2000 niezmiernie ważne jest nie pogorszenie integralności obszaru i spójności sieci.

Realizacja ustaleń przedmiotowego miejscowego planu zagospodarowania przestrzennego, nie ingeruje w tymczasowe cele ochrony dla obszarów Natura 2000, bezpośrednio – nie wychodzi poza granice terenu opracowania, więc nie wkracza w tereny siedlisk chronionych gatunków. Oczywiście będzie występować oddziaływanie pośrednie, szczególnie na etapie realizacji inwestycji – prace budowlane będą się wiązać ze zintensyfikowanym ruchem pojazdów i maszyn, hałasem, być może zapyleniem powietrza, czy zanieczyszczeniem światłem. Istotne jest, by ze względu na znaczenie przyrodnicze obszaru Natura 2000 i występowanie w pobliżu przedstawicieli chronionych gatunków, zawsze stosować najlepsze możliwe rozwiązania techniczne, a szczególnie uciążliwe pod względem hałasu prace wykonywać w czasie, gdy negatywne oddziaływanie będzie najmniejsze (poza okresem lęgowym).

Realizacja planu będzie wiązała się z pojawieniem oddziaływań pośrednich również na etapie użytkowania – obecność ludzi: mieszkańców i użytkowników terenu, zarówno mieszkańców stałych, jak i okresowych, a przez to zwiększonym ruchem samochodowym i obecnością człowieka. Problemem może być oświetlenie nocne obiektów – należy stosować rozwiązania minimalizujące „zaśmiecanie” otoczenia światłem.

Opracowanie miejscowego planu zagospodarowania przestrzennego na ww. wskazanym obszarze gminy Wąsosz wprowadza możliwości realizacji inwestycji przedsięwzięć o przewidywanym znaczącym oddziaływaniu. W wyniku realizacji planu stan środowiska przyrodniczego ulegnie znaczącym przekształceniom – zakłada się, że będzie to trwałe przekształcenie, z zastosowaniem

działań minimalizujących trwały wpływ na środowisko (zgodna z przepisami rekultywacja, mająca na celu utworzenie ukształtowania terenu o naturalnych stokach i odtworzenie siedlisk roślinnych) .

7. Istniejące problemy ochrony środowiska istotne z punktu widzenia realizacji projektowanego dokumentu w szczególności dotyczące obszarów podlegających ochronie na podstawie ustawy z dnia 16 kwietnia 2004 r. o ochronie przyrody

Teren objęty granicami planu położony jest poza w obszarach podlegającymi ochronie na podstawie ustawy z dnia 16 kwietnia 2004 r. o ochronie przyrody.

Realizacja założeń miejscowego planu zagospodarowania przestrzennego części obrębu geodezyjnego Wąsosz w gminie Wąsosz, nie narusza zapisów dotyczących obszarów podlegających ochronie na podstawie ustawy z dnia 16 kwietnia 2004 r. o ochronie przyrody - jest to ujęte w jego zapisach.

8. Cele ochrony środowiska ustanowione na szczeblu międzynarodowym, wspólnotowym i krajowym, istotne z punktu widzenia projektowanego dokumentu

W projekcie miejscowego planu zagospodarowania przestrzennego dla gminy Wąsosz znajduje odzwierciedlenie podstawowa zasada krajowej polityki ekologicznej – zasada zrównoważonego rozwoju, która ma odzwierciedlenie w założeniach Planu Zagospodarowania Przestrzennego Województwa Podlaskiego i obowiązujących deklaracjach, rezolucjach i zaleceniach.

W strukturze przyrodniczej obszaru objętego projektem planu, poza obecnie ujętymi nie stwierdzono obszarów, które kwalifikowałyby się do objęcia ochroną w ramach europejskiej sieci obszarów chronionych (ECONET, NATURA 2000, CORINE Biotops, EMERALD).

Z punktu widzenia projektowanego dokumentu głównymi celami ochrony środowiska ustalonymi na szczeblu międzynarodowym, wspólnotowym, krajowym i lokalnym jest:

- utrzymanie norm odnośnie dopuszczalnych poziomów hałasu w środowisku określonych w przepisach szczególnych,
- dotrzymanie standardów jakości środowiska w odniesieniu do wód,
- ochrona terenów cennych przyrodniczo, w tym obszarów objętych ochroną prawną,
- ochrona krajobrazu.

Powyższe cele zostały uwzględnione przy opracowywaniu planu a mianowicie:

- zastosowano ustalenia dotyczące dotrzymanie standardów jakości środowiska w odniesieniu do wód,
- uwzględniono ochronę terenów cennych przyrodniczo, w tym obszarów objętych ochroną prawną,
- zastosowano ustalenia dotyczące ochrony krajobrazu.

8.1. Zagrożenia przyrodnicze

Do podstawowych zagrożeń przyrodniczych należą zagrożenia powodziowe, ruchy masowe i ekstremalne stany pogodowe.

Na przedmiotowym terenie nie występują obszary szczególnego zagrożenia powodzią.

Szczególnym zagrożeniem są również ekstremalne stany pogody, jak silne wiatry, długotrwałe, intensywne opady śniegu lub deszczu. Zapobieganie ekstremalnym stanom pogody jest niemożliwe a likwidacja skutków jest kwestią organizacyjną.

9. Przewidywane znaczące oddziaływania, w tym oddziaływania bezpośrednie, pośrednie, wtórne, skumulowane, krótkoterminowe, średnioterminowe i długoterminowe, stałe chwilowe oraz pozytywne i negatywne, na cele i przedmiot ochrony Natura 2000 oraz integralność tego obszaru na środowisko

Na przedmiotowym terenie przewiduje się lokalizację inwestycji o znaczącym oddziaływaniu na środowisko – możliwość realizacji inwestycji uzależniona jest od spełnienia wymogów przepisów prawa. Projekt planu jest uzupełnieniem obecnego zagospodarowania. Zapisy projektu planu stanowią umożliwiając rozwój przedmiotowego terenu według kierunku rozwoju dopuszczonego w obowiązującym Studium uwarunkowań i kierunków zagospodarowania przestrzennego gminy Wąsosz z uwzględnieniem ochrony środowiska. Dają możliwość właściwego wykorzystania gospodarczego bez trwałej szkody dla środowiska.

Funkcjonowanie inwestycji przewidzianych w projekcie planu może spowodować zmiany w środowisku przyrodniczym (rozumie się przez to oddziaływanie na zdrowie ludzi) w następujący sposób:

- naruszenia obiegu materii w środowisku
- ubytku leśnej oraz rolnej przestrzeni produkcyjnej
- degradacji środowiska przez:
 - pośrednie zanieczyszczenie gleb i wód,
 - zanieczyszczenie powietrza (w tym hałas),
 - zniekształcenia pierwotnego krajobrazu,
 - zwiększenie wpływu antropopresji.

9.1. Charakterystyka podstawowych ustaleń planu

Obszar terenów objętych planem wynosi ok. 84,26 ha, w czym nie występują grunty leśne i nie występują grunty rolne klas I-III.

Elementy obligatoryjne i nieobligatoryjne planu wymienione w art. 15 ust. 2 i 3 ustawy z dnia 27 marca 2003 r. o planowaniu i zagospodarowaniu przestrzennym (Dz. U. z 2024 r. poz. 1130) określone są w sposób następujący:

W planie miejscowym ustala się:

- 1) przeznaczenie terenów oraz linie rozgraniczające tereny o różnym przeznaczeniu lub różnych zasadach zagospodarowania;
- 2) zasady ochrony i kształtowania ładu przestrzennego;
- 3) zasady ochrony środowiska, przyrody i krajobrazu oraz zasady kształtowania krajobrazu;
- 4) zasady ochrony dziedzictwa kulturowego i zabytków, w tym krajobrazów kulturowych oraz dóbr kultury współczesnej;
- 5) kształtowanie zabudowy i zagospodarowania terenu;
- 6) ustalenia dotyczące sposobów zagospodarowania terenów lub obiektów podlegających ochronie na podstawie odrębnych przepisów, terenów górniczych;
- 7) ustalenia dotyczące szczegółowych zasad i warunków scalania i podziału nieruchomości;
- 8) szczególne warunki zagospodarowania terenów oraz ograniczenia w ich użytkowaniu, w tym zakaz zabudowy;
- 9) ustalenia dotyczące zasad modernizacji, rozbudowy i budowy systemów komunikacji i infrastruktury technicznej;
- 10) ustalenia dotyczące wysokości stawek procentowych stanowiących podstawę do określania opłaty, o której mowa w art. 36 ust. 4 ustawy;
- 11) granice obszarów wymagających rekultywacji;
- 12) granice terenów rozmieszczenia inwestycji celu publicznego o znaczeniu lokalnym;
- 13) granice terenów inwestycji celu publicznego o znaczeniu ponadlokalnym umieszczonych w planie zagospodarowania przestrzennego województwa;
- 14) sposób usytuowania obiektów budowlanych w stosunku do dróg i innych terenów publicznie dostępnych oraz do granic przyległych nieruchomości.

Na obszarze objętym planem miejscowym nie występują uwarunkowania wymagające określenia ustaleń w zakresie:

- 1) obszarów przestrzeni publicznych;

2) obszarów szczególnego zagrożenia powodzią a także obszarów osuwania się mas ziemnych, krajobrazów priorytetowych określonych w audycie krajobrazowym oraz w planach zagospodarowania przestrzennego województwa;

3) sposobu i terminu tymczasowego zagospodarowania, urządzania i użytkowania terenów.

W projekcie planu ustalono następujące przeznaczenia terenów wyznaczonych liniami rozgraniczającymi:

1) Tereny górnictwa i wydobywania, o łącznej powierzchni ok. 81,3101 ha, wyróżnione w części graficznej planu miejscowego jako: 1G, 2G;

2) Teren drogi lokalnej, o powierzchni ok. 0,9155 ha, wyróżniony w części graficznej planu miejscowego jako: 1KDL;

3) Teren komunikacji drogowej wewnętrznej o powierzchni ok. 0,9044 ha, wyróżniony w części graficznej planu miejscowego jako: 1KR;

4) Teren rolnictwa z zakazem zabudowy, powierzchni ok. 1,1322 ha, wyróżniony w części graficznej planu miejscowego jako 1RN.

Ustalenia szczegółowe dotyczące terenów wyróżnionych w planie:

1) Tereny górnictwa i wydobywania: 1G, 2G,

- przeznaczenie terenu: G – teren górnictwa i wydobywania,

- przeznaczenie uzupełniające: KR – teren komunikacji drogowej wewnętrznej

- rekultywacja gruntów w kierunku leśnym na nie mniej niż 70% powierzchni terenów, w pozostałej części w kierunku rolnym, z zachowaniem funkcji komunikacji drogowej wewnętrznej

- w zakresie lokalizacji nowej zabudowy oraz wskaźników zagospodarowania terenu:

-- budowę budynków, budowli i urządzeń budowlanych zgodnych z przeznaczeniem terenu, zgodnie z ustalonymi nieprzekraczalnymi liniami zabudowy, oraz realizację obiektów w ramach przeznaczenia uzupełniającego, w tym należy zapewniać dojazd do nieruchomości położonych w granicach planu miejscowego zgodnie z potrzebami przez cały okres prowadzenia działalności górniczej,

-- w granicach terenu wyróżnionego w części graficznej jako 2G dopuszcza się realizację zakładu przerobczego, w granicach terenu wyróżnionego w części graficznej jako 1G nie przewiduje się lokalizacji obiektów zakładu przerobczego,

-- w granicach terenu wyróżnionego w części graficznej jako 1G od strony północno zachodniej oraz południowo zachodniej, należy zapewnić pas zieleni izolacyjnej o szerokości nie mniejszej niż 5,0 m,

-- możliwość realizacji zagospodarowania towarzyszącego przeznaczeniu terenu, a w szczególności: dojeżdż i dojazdów, parkingów, zieleni, urządzeń infrastruktury technicznej,

-- maksymalna nadziemna intensywność zabudowy: 0,1,

-- minimalna nadziemna intensywność zabudowy: 0,0,

-- minimalny udział powierzchni biologicznie czynnej: 30%,

-- maksymalny udział powierzchni zabudowy: 10%,

-- maksymalna wysokość zabudowy: 30,0 m.

2) Teren drogi lokalnej: 1KDL.

3) Teren komunikacji drogowej wewnętrznej: 1KR.

4) Tereny rolnictwa z zakazem zabudowy: 1RN.

Ustalenia dotyczące zasad modernizacji, rozbudowy i budowy systemów komunikacji i infrastruktury technicznej

W dokumencie przyjęto adaptację istniejącego systemu komunikacji, który wymaga nieznacznej rozbudowy.

1. Zasady z zakresu infrastruktury technicznej.

1) sieci infrastruktury technicznej na obszarze objętym planem miejscowym powiązane są z zewnętrznym istniejącym uzbrojeniem terenu i jednocześnie stanowią ich integralną część;

2) ustala się budowę nowych sieci i urządzeń infrastruktury technicznej w liniach rozgraniczających drogi wyznaczonej w planie miejscowym, na zasadach określonych w przepisach odrębnych;

3) dopuszcza się możliwość budowy infrastruktury technicznej na całym obszarze objętym planem miejscowym zgodnie z przepisami odrębnymi.

2. W zakresie zaopatrzenia w wodę ustala się: rozwiązania indywidualne (indywidualne ujęcia wody), zgodnie z przepisami odrębnymi.

3. W zakresie odprowadzania ścieków bytowych, przemysłowych lub komunalnych ustala się: nakaz odprowadzania ścieków z tymczasowych obiektów zakładu górniczego do zbiorników szczelnych lub indywidualnych oczyszczalni ścieków, zgodnie z przepisami odrębnymi.

4. W zakresie odprowadzania wód opadowych i roztopowych ustala się:

1) odprowadzanie wód opadowych i roztopowych na teren własnych nieruchomości: bezpośrednio do ziemi lub zbiorników retencyjnych, z zastrzeżeniem pkt. 2 lub do sieci kanalizacji deszczowej;

2) usunięcie z wód opadowych i roztopowych substancji określonych w przepisach odrębnych, przed ich wprowadzeniem do odbiornika, za pomocą urządzeń do podczyszczania, zlokalizowanych na terenie własnym inwestora;

3) utwardzenie i skanalizowanie terenów, na których może dojść do zanieczyszczenia substancjami, o których mowa w pkt 2.

5. W zakresie gospodarki odpadami ustala się obowiązek dostosowania do obowiązujących przepisów odrębnych oraz obowiązujących w tym zakresie przepisów lokalnych.

6. W zakresie zaopatrzenia w energię elektryczną ustala się:

1) zasilanie w energię elektryczną w oparciu o istniejące lub projektowane stacje oraz linie elektroenergetyczne średniego i niskiego napięcia;

2) dopuszcza się przebudowę istniejących sieci elektroenergetycznych i ich skablowanie.

7. W zakresie indywidualnych systemów pozyskiwania energii, ustala się: na terenie przeznaczonym do zabudowy dopuszcza się realizację mikroinstalacji w rozumieniu przepisów o odnawialnych źródłach energii.

8. W zakresie infrastruktury telekomunikacyjnej ustala się:

1) zaspokojenie potrzeb poprzez sieci i urządzenia telekomunikacji różnych operatorów;

2) sieć telekomunikacyjną należy realizować jako podziemną.

9. W zakresie zaopatrzenia w ciepło ustala się:

1) zaopatrzenie w ciepło należy realizować indywidualnie;

2) ustala się ogrzewanie paliwami niskoemisyjnymi oraz energią elektryczną zgodnie z obowiązującymi przepisami odrębnymi lub odnawialnymi źródłami energii, takimi jak panele ogniwo fotowoltaicznych czy kolektory słoneczne umieszczane na dachach budynków;

3) zakaz ogrzewania budynków urządzeniami o niskiej sprawności, które przy wytwarzaniu energii cieplnej powodują przekroczenia dopuszczalnych zawartości substancji szkodliwych w powietrzu zgodnie z obowiązującymi przepisami odrębnymi.

10. Dopuszcza się indywidualne zaopatrzenie w gaz, zgodnie z obowiązującymi przepisami odrębnymi

Oddziaływanie ustaleń projektu na środowisko

Do przedstawienia przewidywanych znaczących oddziaływań, w tym oddziaływań bezpośrednich, pośrednich, wtórnych, skumulowanych, krótkoterminowych, średnioterminowych i długoterminowych, stałych i chwilowych oraz pozytywnych i negatywnych, na poszczególne komponenty środowiska, tj.: różnorodność biologiczną, ludzi, zwierzęta, rośliny, wody powierzchniowe, wody podziemne, powietrze, powierzchnię ziemi, krajobraz, klimat akustyczny,

PROGNOZA ODDZIAŁYWANIA NA ŚRODOWISKO PROJEKTU MIEJSCOWEGO PLANU ZAGOSPODAROWANIA PRZESTRZENNEGO CZĘŚCI OBRĘBU GEODEZYJNEGO WĄSOSZ W GMINIE WĄSOSZ

zasoby naturalne, zabytki, dobra materialne i obszary NATURA 2000, wykorzystano matrycę oddziaływań.

Wpływ projektowanego zagospodarowania obszaru objętego projektem rozpatrzony został poprzez zbadanie zagrożeń środowiska takich jak:

- zanieczyszczenie powietrza,
- zanieczyszczenie wód powierzchniowych i podziemnych,
- zanieczyszczenie gleb,
- emisję hałasu,
- promieniowanie elektromagnetyczne.

Prognozowane oddziaływanie i natężenie zagrożeń środowiska przedstawia poniższa matryca.

Tabela nr 1 - Matryca oddziaływań – tereny górnictwa i wydobywania (G) dyskusyjne

		ELEMENTY ŚRODOWISKA													
		NATURA 2000	różnorodność biologiczna	ludzie	zwierzęta	rośliny	wody powierzchniowe	wody podziemne	powietrze	powierzchnia ziemi	krajobraz	klimat akustyczny	zasoby naturalne	zabytki	dobra materialne
ODDZIAŁYWANIE	bezpośrednie	-	+	-	+	+	+	+	-	+	+	+	+	-	-
	pośrednie	-	-	+	+	+	+	+	-	+	-	-	-	-	-
	wtórne	-	-	-	+	+	-	-	-	-	-	-	-	-	-
	skumulowane	-	+	-	-	-	-	+	+	+	+	-	-	-	-
	krótkoterminowe	-	+	+	+	+	-	+	+	-	-	+	-	-	-
	średnioterminowe	-	-	+	+	+	-	+	-	-	+	-	-	+	-
	długoterminowe	-	-	-	-	-	-	+	-	+	+	-	-	-	-
	stałe	-	+	-	-	-	-	-	-	+	+	-	+	-	-
	chwilowe	-	+	+	+	+	-	-	+	+	-	+	+	+	-
	pozytywne	-	-	-	-	+	-	-	-	-	-	-	-	-	-
	negatywne	-	-	-	-	+	-	-	-	-	-	-	-	+	-

Objaśnienia:

+ - oddziaływanie występuje;

-- oddziaływanie nie występuje lub prawie nie występuje.

Oddziaływanie na środowisko osadnictwa można określić jako diskusyjne ze względu małe lub krótkoterminowe oddziaływanie w poszczególnych elementach środowiska (dotyczy etapu prowadzenia działalności górniczej). Natomiast teren po rekultywacji ocenia się jako korzystny - istotnym elementem ustaleń planu jest odtworzenie na skutek rekultywacji terenów rolnych i leśnych z zachowaniem obecnych ich proporcji tj. rekultywacja gruntów w kierunku leśnym na nie mniej niż 70% powierzchni terenów, w pozostałej części w kierunku rolnym, z zachowaniem funkcji komunikacji drogowej wewnętrznej oraz w sposób jak najbardziej naturalny (bez widocznych poeksploatacyjnych skarp i nasypów, z łagodnym ukształtowaniem powierzchni terenu).

PROGNOZA ODDZIAŁYWANIA NA ŚRODOWISKO PROJEKTU MIEJSCOWEGO PLANU ZAGOSPODAROWANIA PRZESTRZENNEGO CZĘŚCI OBRĘBU GEODEZYJNEGO WĄSOSZ W GMINIE WĄSOSZ

Tabela nr 2 - Matryca oddziaływań – teren komunikacji (KDL, KR) neutralne

		ELEMENTY ŚRODOWISKA													
		NATURA 2000	różnorodność biologiczna	ludzie	zwierzęta	rośliny	wody powierzchniowe	wody podziemne	powietrze	powierzchnia ziemi	krajobraz	klimat akustyczny	zasoby naturalne	zabytki	dobra materialne
ODDZIAŁYWANIE	bezpośrednie	-	+	-	+	+	-	+	+	+	+	+	-	-	-
	pośrednie	+	-	+	+	+	+	-	-	-	-	-	-	-	-
	wtórne	-	+	-	+	+	-	-	-	-	-	-	-	-	-
	skumulowane	-	+	-	-	-	-	-	+	-	-	+	-	-	-
	krótkoterminowe	+	+	+	+	+	+	+	+	+	-	-	-	-	-
	średnioterminowe	-	-	-	+	-	-	-	-	-	-	-	-	-	-
	długoterminowe	-	-	+	-	-	-	-	+	+	+	+	-	-	-
	stałe	+	-	+	+	-	-	-	+	+	+	+	-	-	-
	chwilowe	-	+	+	+	+	+	+	+	-	-	-	-	-	-
	pozytywne	-	-	-	-	-	-	-	-	-	-	-	-	-	-
	negatywne	-	-	-	-	-	-	-	-	-	-	-	-	-	-

Objaśnienia:

+ - oddziaływanie występuje;

-- oddziaływanie nie występuje lub prawie nie występuje.

Lokalizacja dróg wykazuje średnie oddziaływanie na poszczególne elementy środowiska co w konsekwencjo można określić jako neutralne oddziaływanie przedmiotowej inwestycji na środowisko.

Lokalizacja terenu rolnictwa z zakazem zabudowy wykazuje pozytywne oddziaływanie lub jego brak na poszczególne elementy środowiska co w konsekwencjo można określić jako pozytywne oddziaływanie przedmiotowej inwestycji na środowisko.

W wyżej przedstawionej matrycy poszczególne rodzaje oddziaływań skojarzono z wybranymi, istotnymi komponentami środowiska. W każdym przypadku określono występowanie oddziaływania, względnie jego brak, z kwalifikacją, czy jest to relacja korzystna, czy niekorzystna dla środowiska. Tym samym dokonano jakościowego szacowania oddziaływań. Ilościową analizę oddziaływań przedstawiono w podrozdziałach do niniejszego rozdziału.

Uogólniając po analizie projektowanych zamierzeń Planu, można przepuszczać jakiego rodzaju oddziaływania wystąpią. Oddziaływania te mogą być trwałe lub odwracalne. Będą powstawały na przestrzeni dłuższego okresu czasu, trudnego do określenia. Oddziaływania te będą inne na etapie realizacji i inne na etapie funkcjonowania. Przy użyciu technik i metod chroniących środowisko realizacja ustaleń planu nie będzie przyczyną degradacji wartości przyrodniczej obszaru planu. W poniższej tabeli przedstawiono potencjalny wpływ realizacji Planu na poszczególne elementy środowiska przyrodniczego, szczegółowo opisane w punktach 9.2 – 9.11.

POTENCJALNY WPŁYW REALIZACJI Planu... NA:	TAK	NIE	PRAWDOPODOBNIENIE
Powietrze			
- wzrost zanieczyszczenia powietrza (pyły, gazy)			+
- powstanie odorów		+	

PROGNOZA ODDZIAŁYWANIA NA ŚRODOWISKO PROJEKTU MIEJSCOWEGO PLANU ZAGOSPODAROWANIA PRZESTRZENNEGO CZĘŚCI OBRĘBU GEODEZYJNEGO WĄSOSZ W GMINIE WĄSOSZ

POTENCJALNY WPŁYW REALIZACJI Planu... NA:	TAK	NIE	PRAWDOPODOBNIENIE
Klimat akustyczny			
- wzrost hałasu			+
- wibracje			+
Powierzchnię ziemi			
- zniszczenie warstw powierzchniowych (warstwy gleb)		+	
- zmiany rzeźby terenu	+		
- wzrost erozji wietrznej			+
- wzrost zagrożenia osuwiskami			+
Hydrosferę			
- zmiany w obecnych przepływach wody	+		
- zmiany jakości wód		+	
- zmiany poziomu zwierciadła wód gruntowych			+
- zmiany ilości wód powierzchniowych lub podziemnych		+	
- zrzuty ścieków do wód		+	
Roślinność			
- zmiany różnorodności siedlisk, w tym ich fragmentacja			+
- wprowadzenie nowych gatunków w tym obcych geograficznie		+	
Zwierzęta			
- zmiany różnorodności gatunkowej	+		
- przecięcie szlaków wędrówek i migracji zwierząt		+	
Krajobraz			
- zmiana ukształtowania terenu	+		
- zwiększenie stopnia urbanizacji		+	
- wartości estetycznych krajobrazu			+
Klimat			
- zmiany cech klimatu		+	

9.2. Różnorodność biologiczna i roślinność

Ochrona różnorodności oraz roślin polega na:

- zachowaniu cennych ekosystemów, różnorodności biologicznej i utrzymaniu równowagi przyrodniczej;
- tworzeniu warunków prawidłowego rozwoju i optymalnego spełniania przez roślinność funkcji biologicznej w środowisku;
- zapobieganiu lub ograniczaniu negatywnych oddziaływań na środowisko, które mogłyby niekorzystnie wpływać na zasoby oraz stan roślin.

Oddziaływanie wyżej wymienionych inwestycji na różnorodność biologiczną i roślinność będzie miało miejsce głównie na etapie realizacji (budowy) inwestycji.

Ustalenia proponowane w planie przyczynią się do likwidacji bioróżnorodności na terenach przyszłych inwestycji, które proponowane są na terenach częściowo nieużytkowanych gruntów rolnych. Grunty rolne nieużytkowane rolniczo oraz grunty leśne, wykorzystywane pod wydobycie, zostaną zamienione częściowo na tereny zrehabilitowane na potrzeby rolnicze i w znacznej części na cele leśne. Rekompensatą zajęcia tych terenów będą tereny zielone – biologicznie czynne (nie mniej niż 95%) zrehabilitowane i odtworzone jako elementy korytarzy migracyjnych. A także odtworzenie istniejącej roślinności: zadrzewień, zakrzaczeń i innych form roślinnych na terenie po inwestycji. Przyszłe inwestycje należy wkomponowywać w docelowy układ powierzchni terenu tak, aby ukształtowanie terenu i odtworzenie roślinności było jak najbardziej naturalne.

9.3. Ludzie

Wpływ inwestycji przewidzianych planem na ludzi, to wpływ na którykolwiek element środowiska. Nie przewiduje się jednoznacznie negatywnych oddziaływań inwestycji przewidzianych planem. Zwiększy się ilość hałasu i innych zanieczyszczeń spowodowanych nowym zainwestowaniem, w trakcie ich realizacji. Hałas spowodowany tymi działaniami nie przekroczy dopuszczalnych norm, będzie to hałas czasowy związany z realizacją nowych inwestycji, co nie powinno wpłynąć negatywnie na ludzi zamieszkujących te tereny. W tym celu zaleca się tworzenie pasów zieleni izolacyjnej

Nie przewiduje się pogorszenia warunków życia ludzi.

9.4. Zwierzęta i roślinność

Ochrona zwierząt polega na:

- zachowaniu cennych ekosystemów, różnorodności biologicznej i utrzymaniu równowagi przyrodniczej;
- tworzeniu warunków prawidłowego rozwoju i optymalnego spełniania przez zwierzęta funkcji biologicznej w środowisku;
- zapobieganiu lub ograniczaniu negatywnych oddziaływań na środowisko, które mogłyby niekorzystnie wpływać na zasoby oraz stan zwierząt.

Czasowe wyłączenie terenu z użytkowania przez zwierzęta wymaga zachowania racjonalności w zagospodarowaniu terenu – należy zapewnić sukcesywną rekultywację terenu w kierunkach rolnym i leśnym zachowując tereny zielone z zadzewieniami tworzącymi zwarte ciągłe kompleksy. Zwiększy się penetracja terenu, hałas, zajęcie terenów związanych z wydobyciem, co spowoduje migrację zwierząt analizowanego obszaru poza ich zasięg. Realizacja wydobycia powinna być prowadzona z zachowaniem docelowego odtworzenia trwałej roślinności tego terenu. Drzewa, krzewy powinny zostać odtworzone w jak największym stopniu.

Zaleca się również tworzenie terenów zielonych biologicznie czynnych przez cały okres prowadzenia prac górniczych.

9.5. Powietrze atmosferyczne i klimat akustyczny

Ochrona powietrza polega na zapewnieniu jak najlepszej jego jakości poprzez:

- utrzymanie poziomów substancji w powietrzu poniżej dopuszczalnych dla nich poziomów lub co najmniej na tych poziomach;
- zmniejszanie poziomów substancji w powietrzu co najmniej do dopuszczalnych, gdy nie są one dotrzymane;
- zmniejszanie i utrzymanie poziomów substancji w powietrzu poniżej poziomów docelowych albo poziomów celów długoterminowych lub co najmniej na tych poziomach.

Ochrona przed hałasem polega na zapewnieniu jak najlepszego stanu akustycznego środowiska poprzez:

- utrzymanie poziomu hałasu poniżej dopuszczalnego lub co najmniej na tym poziomie;
- zmniejszanie poziomu hałasu co najmniej do dopuszczalnego, gdy nie jest on dotrzymany.

Do zaintronizowanego terenu dostaną się zwiększone ilości emisji różnych substancji powstających w procesach spalania paliw w trakcie realizacji inwestycji. Największą rolę w zanieczyszczeniu powietrza odgrywają: dwutlenek siarki, tlenki azotu, tlenek i dwutlenek węgla, pyły, węglowodory. Powstaną tu też zwiększone ilości kurzu i pyłów związanych z pozyskiwaniem pisaku ze żwirem i jego transportem poza teren górniczy. Należy stosować zabiegi minimalizujące te oddziaływania – szczególnie z terenów żwirowych ciągów komunikacyjnych, ale też na każdym etapie transportu materiału – zgodnie z obowiązującymi przepisami.

Na poziomie lokalnym, czyli na poziomie tworzenia nowego ładu przestrzennego na terenach przewidzianych planem, realizacja ochrony powietrza polega na ograniczaniu powstawania nowych zanieczyszczeń, zgodnie z zasadą zrównoważonego rozwoju, przy uwzględnieniu lokalnych walorów i wrażliwości środowiska.

Wzrośnie również ilość hałasu a ochrona przed hałasem to zapewnienie utrzymania hałasu poniżej dopuszczalnej normy lub co najmniej na tym poziomie. Normy zawarte są w stosownych aktach prawnych.

Hałas jak i emisja zanieczyszczeń spowodowane będą tworzeniem nowych inwestycji i związanej z nią całą infrastrukturą. Ilość i jakość zanieczyszczeń nie przekroczy dopuszczalnych norm ze względu na obowiązek stosowania się przez przedsiębiorcę górniczego do przepisów prawa oraz zalecenie stosowania paliw niskoemisyjnych.

Przewidziane w projekcie planu zastosowanie źródeł ciepła w oparciu o technologie proekologiczne jest rozwiązaniem korzystnym z punktu widzenia oddziaływania na środowisko. Komunikacja samochodowa wzdłuż istniejących i projektowanych dróg ze względu na niewielką intensywność nie spowoduje znaczącego wzrostu emisji zanieczyszczeń.

9.6. Krajobraz i powierzchnia ziemi

Ochrona powierzchni ziemi polega na:

- racjonalnym gospodarowaniu,
- zachowaniu funkcji środowiskowych, gospodarczych, społecznych i kulturowych,
- zapobieganiu zanieczyszczeniu substancjami powodującym ryzyko;
- zachowanie jak najlepszego stanu gleby;
- zapobieganiu ruchom masowym ziemi i ich skutkom;
- przeciwdziałaniu niekorzystnym zmianom naturalnego ukształtowania powierzchni ziemi.

Do krajobrazu rolnego i leśnego, wprowadza się funkcje górniczą o podobnym przeznaczeniu i charakterze co zagospodarowanie terenów sąsiednich, co nie powinno trwale wpłynąć negatywnie na krajobraz. Należy pamiętać, aby tereny poeksploatacyjne nie stały się trwałą dominantą w krajobrazie a każdy zrehabilitowany teren powinien być zagospodarowany zielenią rodzimą.

Zakłada się zmianę naturalnego ukształtowania terenu – wyniku wydobycia złoża z terenu w granicach planu nastąpi trwałe obniżenie terenu z zachowaniem naturalnych stoków nawet o 4- 5 m. ujęcie jako tereny górnicze istniejących terenów komunikacji drogowej umożliwi ukształtowanie docelowe terenu w sposób harmonijny i zbliżony do naturalnego bez konieczności pozostawienia w stanie obecnym poziomu istniejących terenów komunikacyjnych wraz z filarami ochronnymi. Należy przeciwdziałać niekorzystnym zmianom naturalnego ukształtowania powierzchni ziemi poprzez racjonalne wykorzystanie warstwy próchnicznej gleby w kierunku odtworzenia i ulepszenia gleb na terenach poeksploatacyjnych.

9.7. Wody powierzchniowe i wody podziemne

Ochrona wód polega na zapewnieniu ich jak najlepszej jakości, w tym utrzymywanie ilości wody na poziomie zapewniającym ochronę równowagi biologicznej, w szczególności przez:

- utrzymanie jakości wód powyżej albo co najmniej na poziomie wymaganym w przepisach;
- doprowadzenie jakości wód co najmniej do wymaganego przepisami poziomu, gdy nie jest on osiągnięty.

Projekt planu nie stanowi zagrożenia dla wód, planuje się odprowadzenie ścieków sanitarnych z tymczasowej zabudowy wyłącznie do zbiorników szczelnych lub indywidualnych oczyszczalni ścieków. Zaopatrzenie w wodę projektuje się z lokalnej sieci wodociągowej. Wody opadowe z terenów należy odprowadzać powierzchniowo i zagospodarować w obrębie własnych działek, odprowadzenie wód opadowych z terenów komunikacyjnych w oparciu o istniejący i projektowany system odwadniania. Zakazuje się również nawożenia. Przedsiębiorca będzie zobowiązany przedsięwziąć wszelkie niezbędne kroki i zastosować technologię zapewniającą skuteczną ochronę wód powierzchniowych i wód podziemnych z całość przedsięwzięcia będzie stale kontrolowana przez właściwe organy. Rozwiązania proponowane w planie zabezpieczą wody podziemne i powierzchniowe przed zanieczyszczeniami. Zapewnią najlepszą jakość wód wymaganych w przepisach.

9.8. Zasoby naturalne

Surowce, które człowiek czerpie ze środowiska przyrodniczego na swoje potrzeby nazywają się zasobami naturalnymi ziemi. Zasoby te dzielą się na nieorganiczne takie jak: powietrze atmosferyczne, surowce mineralne, gleba, woda oraz organiczne tj. rośliny i zwierzęta.

Wpływ realizacji przedmiotowych inwestycji ustalonych planem, na stan zasobów naturalnych został omówiony powyżej na poszczególny element środowiska przyrodniczego. Oddziaływanie będzie długoterminowe, stałe i bezpośrednie, ale nie będzie to oddziaływanie jednoznacznie negatywne.

9.9. Zabytki i dobra materialne

Na obszarach objętych planem miejscowym nie występują zabytki nieruchome wpisane do rejestru zabytków. W obszarze opracowania nie ma obiektów zabytkowych ujętych w ewidencji zabytków.

Na obszarach objętych planem miejscowym nie występują stanowiska archeologiczne.

Występują natomiast inne uwarunkowania: w granicach planu znajdują się trzy schrony bojowe należące do punktu oporu „Wąsosz: fortyfikacji stałych 66 Osowieckiego Rejonu Umocnionego Linii Mokotowa.

1) schron bojowy nr 32, lokalizacja Międzygóry; schron do ognia czołowego typu uproszczonego dla 2 ckm; obiekt konstrukcji betonowo – kamiennej z elementami zbrojenia, jednokondygnacyjny, jednoizbowy, wejście osłonięte przelotnią prostą;

2) schron bojowy nr 33, lokalizacja Międzygóry; schron do ognia czołowego typu uproszczonego dla 2 ckm; obiekt konstrukcji betonowo – kamiennej z elementami zbrojenia, jednokondygnacyjny, jednoizbowy, wejście osłonięte przelotnią prostą;

3) schron bojowy nr 33, lokalizacja Międzygóry punkt wys. 132 - północ; schron do ognia czołowego typu uproszczonego dla 2 ckm; obiekt konstrukcji betonowo – kamiennej z elementami zbrojenia, jednokondygnacyjny, jednoizbowy, wejście osłonięte przelotnią prostą;

Dla zapewnienia warunków ochrony i opieki nad schronami bojowymi w planie ustala się:

1) ochrona konstrukcji, formy bryły, układu wnętrza, zachowanego wyposażenia oraz ekspozycji każdego z wymienionych schronów bojowych;

2) wyznacza się strefy ochrony konserwatorskiej schronów w dostosowaniu do istniejącego ukształtowania terenu, zgodnie z rysunkiem planu, w których obowiązuje zakaz powierzchniowej eksploatacji kruszywa naturalnego;

3) otoczenie schronu należy pozostawić otwarte – zakaz zadrzewień w strefie oraz zapewnienie prawidłowej ekspozycji i dostępności do schronów.

4) rekultywacja otoczenia schronów z uwzględnieniem ich ekspozycji i zapewnienia dostępności.

Ponadto ustala się zasady w zakresie ochrony dziedzictwa kulturowego i zabytków: należy stosować przepisy odrębne ustawy z dnia 23 lipca 2003 r. – o ochronie zabytków i opiece nad zabytkami.

9.10. Obszary Natura 2000

Obszar objęty planem położony jest poza obszarami Natura 2000.

Realizacja ustaleń miejscowego planu zagospodarowania przestrzennego, nie ingeruje w cele ochrony dla obszarów Natura 2000 bezpośrednio – nie wychodzi poza granice terenu opracowania, więc nie wkracza w tereny siedlisk chronionych gatunków. Oczywiście będzie występować oddziaływanie pośrednie, szczególnie na etapie realizacji inwestycji – przedsięwzięcie związane z wydobyciem surowca z udokumentowanych złóż będą się wiązać ze zintensyfikowanym ruchem pojazdów i maszyn, hałasem, być może zapyleniem powietrza, czy zanieczyszczeniem światłem. Istotne jest, by zawsze stosować najlepsze możliwe rozwiązania techniczne a szczególnie uciążliwe pod względem hałasu prace wykonywać w czasie, gdy negatywne oddziaływanie będzie najmniejsze (poza okresem lęgowym). Ustalono, że w granicach terenu wyróżnionego w części graficznej jako 1G od strony północno zachodniej oraz południowo zachodniej, należy zapewnić pas zieleni izolacyjnej o szerokości nie mniejszej niż 5,0 m.

Realizacja planu będzie wiązała się z pojawieniem oddziaływań pośrednich również na etapie użytkowania – obecność ludzi, a przez to zwiększonym ruchem samochodowym i działalnością górniczą. Problemem może być oświetlenie nocne obiektów – należy stosować rozwiązania minimalizujące „zaśmiecanie” otoczenia światłem. Nie będą to jednak oddziaływania znaczące. Funkcjonowanie istniejących w granicy planu siedlisk rolniczych przez lata doprowadziło do powstania stanu równowagi, którego nie powinny zakłócić ustalenia wprowadzone w projekcie planu miejscowego.

9.11. Uwarunkowania ochrony środowiska kulturowego, zabytków, dóbr kultury współczesnej i krajobrazu kulturowego

Na przedmiotowym terenie występują zabytki, zagadnienie zostało przedstawione w punkcie 9.9. Należy stosować przepisy odrębne ustawy z dnia 23 lipca 2003 r. – o ochronie zabytków i opiece nad zabytkami.

10. Rozwiązania mające na celu zapobiegania, ograniczanie lub kompensację przyrodniczą negatywnych oddziaływań na środowisko, mogących być rezultatem realizacji projektowanego dokumentu, w szczególności na cele i przedmioty ochrony obszaru Natura 2000 oraz integralność tego obszaru

W miejscowym planie zagospodarowania przestrzennego części obrębu geodezyjnego Wąsosz w gminie Wąsosz, wprowadzono zapisy mające na celu ochronę środowiska:

1) zalecenie pozostawienia /urządzenia w granicach terenu wyróżnionego w części graficznej jako 1G od strony północno zachodniej oraz południowo zachodniej, pasa zieleni izolacyjnej o szerokości nie mniejszej niż 5,0 m i utrzymania naturalnej retencji terenowej;

2) realizacja przedsięwzięć mogących oddziaływać na środowisko zgodnie z przepisami odrębnymi; na obszarze objętym planem zakazuje się realizacji zakładów o zwiększonym lub dużym ryzyku wystąpienia poważnej awarii przemysłowej, w rozumieniu przepisów ustawy Prawo ochrony środowiska.

3) w zakresie indywidualnych systemów pozyskiwania energii ustala się dopuszczenie realizacji mikroinstalacji w rozumieniu przepisów o odnawialnych źródłach energii;

4) w zakresie zaopatrzenia w ciepło ustala się:

- zaopatrzenie w ciepło należy realizować indywidualnie;

- ustala się ogrzewanie paliwami niskoemisyjnymi oraz energią elektryczną zgodnie z obowiązującymi przepisami odrębnymi lub odnawialnymi źródłami energii, takimi jak panele ogniwo fotowoltaicznych czy kolektory słoneczne umieszczane na dachach budynków;

- zakaz ogrzewania budynków urządzeniami o niskiej sprawności, które przy wytwarzaniu energii cieplnej powodują przekroczenia dopuszczalnych zawartości substancji szkodliwych w powietrzu zgodnie z obowiązującymi przepisami odrębnymi.

Na obszarze objętym planem występują elementy ponadlokalne zagospodarowania w zakresie sieci ekologicznej wynikające z postanowień Planu Zagospodarowania Przestrzennego Województwa Podlaskiego stanowiącego załącznik do uchwały Sejmiku Województwa Podlaskiego Nr XXXVI/330/17 z dnia 22 maja 2017 r. w sprawie Planu Zagospodarowania Przestrzennego Województwa Podlaskiego zmienionej uchwałą Sejmiku Województwa Podlaskiego Nr XXXIX/356/17 z dnia 28 sierpnia 2017 r. (Dz. Urz. Woj. Podl. z 2017 r. poz. 2777, poz. 3270). Jest to obszar uzupełniającego korytarza ekologiczno-migracyjnego sieci ekologicznej województwa – Korytarz KPn-1B Puszcza Piska - Dolina Biebrzy Środkowy – gdzie obowiązują szczególne warunki zagospodarowania terenów oraz ograniczenia w ich użytkowaniu określone w przepisach odrębnych.

Projekt planu miejscowego wskazuje lokalizacje w obszarze korytarza ekologicznego wskazanego w PZPWP (KPn-1B Puszcza Piska - Dolina Biebrzy Środkowy) oraz określa zasady gospodarowania zgodnie z przepisami o ochronie przyrody i ochronie środowiska.

11. Rozwiązania alternatywne do rozwiązań zawartych w projektowanym dokumencie wraz z uzasadnieniem ich wyboru oraz opis metod dokonania oceny prowadzącej do tego wyboru albo wyjaśnienie braku rozwiązań alternatywnych, w tym wskazania napotkanych trudności wynikających z niedostatków techniki lub luk we współczesnej wiedzy.

Ze względu na fakt, że zakres planu jest uzupełnieniem istniejącego zagospodarowania i wprowadza nowe funkcje będące kontynuacją istniejącego zagospodarowania i wyznaczeniem terenów związanych z pozyskaniem surowców z udokumentowanych złóż piasku ze żwirem zgodnie z polityką przestrzenną gminy, na etapie sporządzania projektu planu przyjęto rozwiązanie zaproponowane przez zainteresowane strony i uwzględniono w projekcie miejscowego planu zagospodarowania przestrzennego. Skutkiem braku nowego planu może być m.in.: pozostawienie terenu w stanie istniejącym na podstawie obowiązującego planu miejscowego, który zapewne przyczyni się do stabilnego zachowania obecnej równowagi, dostosowanej do uwarunkowań środowiskowych i potrzeb ochrony przyrody. Alternatywą przewidzianą w planie miejscowym jest pozyskanie kruszywa i utworzenie na nowo ekosystemu w ukształtowanym /odtworzonym w sposób naturalny krajobrazie z odtworzeniem siedlisk i elementów kulturowych.

W trakcie sporządzania prognozy oddziaływania na środowisko do projektu miejscowego planu zagospodarowania przestrzennego nie napotkano na istotne trudności.

12. Opis przewidywanych metod i częstotliwość monitoringu w przypadku znaczącego wpływu na środowisko, spowodowanego realizacją inwestycji

Projektowane inwestycje tj. prowadzenie działalności górniczej wymaga prowadzenia stałego nadzoru przez odpowiednie organy i instytucje co wprost wynika z przepisów prawa. Ewentualne losowe przypadki szkodliwości wynikające z awarii sprzętu czy innych nie przewidzianych zdarzeń będą natychmiast usuwane i monitorowane przez służby do tego powołane.

13. Streszczenie w języku niespecjalistycznym

Prognoza oddziaływania na środowisko dotyczy Uchwały Nr XXX/278/2023 Rady Gminy Wąsosz z dnia 20 grudnia 2023 r. w sprawie przystąpienia do sporządzenia Miejscowego planu zagospodarowania przestrzennego części obrębu geodezyjnego Wąsosz w gminie Wąsosz. Opracowanie Miejscowego planu zagospodarowania przestrzennego części obrębu geodezyjnego Wąsosz w gminie Wąsosz ma na celu zastąpienie ustaleń obowiązującego miejscowego planu zagospodarowania przestrzennego gminy Wąsosz na powierzchniową eksploatację kruszywa, przyjętego Uchwałą X/52/11 z dnia 2011-12-30 (Publikacja: Dz. Urz. Woj. Podlaskiego z dn. 02 lutego 2012 r., poz. 504). Dla analizowanego obszaru wprowadzono nowe zapisy, które umożliwią realizowanie inwestycji właścicieli nieruchomości, w tym prowadzenie działalności górniczej w granicach złoża Wąsosz 9, udokumentowanym decyzją Marszałka Województwa Podlaskiego znak DIT-

III.7427.1.71.2023 z 04.12.2023 (w ilości 20371,75 tys. ton). Ustalenia nowego planu umożliwiają zmianę dotychczasowego, w części leśnego i rolniczego przeznaczenia planistycznego obszarów i umożliwienie eksploatacji udokumentowanego złoża kruszywa. Wójt realizuje w ten sposób politykę przestrzenną gminy określoną w Studium uwarunkowań i kierunków zagospodarowania przestrzennego gminy Wąsosz uchwalonym Uchwałą Nr XX/130/02 Rady Gminy Wąsosz z dnia 27 marca 2002 r. ze zmianą przyjętą Uchwałą Nr XVII/90/2012 Rady Gminy Wąsosz z dnia 29 października 2012 r. i Uchwałą Nr IX/67/2016 Rady Gminy Wąsosz z dnia 26 lutego 2016 r. Obszar terenów objętych planem wynosi ok. 84,26 ha.

W projekcie planu ustalono następujące przeznaczenia terenów wyznaczonych liniami rozgraniczającymi:

1) Tereny górnictwa i wydobywania, o łącznej powierzchni ok. 81,3101 ha, wyróżnione w części graficznej planu miejscowego jako: 1G, 2G;

2) Teren drogi lokalnej, o powierzchni ok. 0,9155 ha, wyróżniony w części graficznej planu miejscowego jako: 1KDL;

3) Teren komunikacji drogowej wewnętrznej o powierzchni ok. 0,9044 ha, wyróżniony w części graficznej planu miejscowego jako: 1KR;

4) Teren rolnictwa z zakazem zabudowy, powierzchni ok. 1,1322 ha, wyróżniony w części graficznej planu miejscowego jako 1RN.

Celem prognozy jest określenie wpływu na środowisko (rozumie się przez to również oddziaływanie na zdrowie ludzi):

- skutków wynikających z przeznaczenia terenu,
- skutków realizacji projektu ustaleń planu na poszczególne komponenty środowiska.

Prognoza ocenia stan i funkcjonowanie środowiska,

- zgodność z przepisami prawa z zakresu ochrony środowiska,
- ocenia zagrożenia dla środowiska i zmiany w krajobrazie.

Opracowywany plan ustala nowe zagospodarowanie terenu.

Celem planu jest:

- ustalenie przeznaczenia i zasad zagospodarowania terenów oraz form ochrony terenów, z zachowaniem warunków określonych w ustawach i przepisach odrębnych;
- kształtowanie ładu przestrzennego oraz łagodzenie konfliktów przestrzennych.

Obszar objęty planem miejscowym zlokalizowany jest poza obszarami ochrony przyrody. Tereny położone są w Korytarzu ekologicznym KPn-1B Puszcza Piska - Dolina Biebrzy Środkowy.

W chwili obecnej są to tereny w części zabudowane, w części rolne, występują tu grunty leśne (przeznacza się na cele nieleśne grunty leśne o łącznej powierzchni 57,0624 ha w tym grunty leśne klasy: LsIV o powierzchni 0,3108 ha, LsV o powierzchni 2,3116 ha, LsVI o powierzchni 54,4400 ha), występują grunty rolne klasy III. Na badanym terenie nie występują surowce mineralne.

Obszar jest w części zantropizowany.

Stwierdza się również, że typ środowiska obszaru planu wyróżnia duża zdolność do samooczyszczania poprzez dobre warunki przewietrzania, stabilność geodynamiczną obszaru oraz wysoko zróżnicowaną strukturę ekologiczną. Skutkuje to tym, że środowisko przyrodnicze obszaru planu jest odporne na obciążenia antropogeniczne uwzględniając działania na rzecz jego ochrony.

Przy sporządzaniu planu zastosowano cele ochrony środowiska określone w aktach prawnych zarówno szczebla międzynarodowego jak i krajowego oraz regionalnego.

Najistotniejszym punktem prognozy jest wpływ realizacji ustaleń planu na poszczególne elementy środowiska. Wstępnie dokonano i przedstawiono w tabelach wpływ realizacji ustaleń planu na poszczególne komponenty środowiska, przedstawiając sposób oddziaływania i ocenę skutków oddziaływania. Na tej podstawie oceniono charakter oddziaływań jako neutralne dla terenów dróg, korzystne dla terenu rolniczego z zakazem zabudowy i dyskusyjny dla terenów górnictwa i wydobywania

(dotyczy etapu prowadzenia działalności górniczej. Natomiast teren po rekultywacji ocenia się jako korzystny.

Przedstawiono opisowo wpływ poszczególnych ustaleń planu na kolejne elementy środowiska. Istotnym elementem ustaleń planu jest odtworzenie na skutek rekultywacji terenów rolnych i leśnych z zachowaniem obecnych ich proporcji tj. rekultywacja gruntów w kierunku leśnym na nie mniej niż 70% powierzchni terenów, w pozostałej części w kierunku rolnym, z zachowaniem funkcji komunikacji drogowej wewnętrznej oraz w sposób jak najbardziej naturalny (bez widocznych poeksploatacyjnych skarp i nasypów, z łagodnym ukształtowaniem powierzchni terenu).

Przedstawiono rozwiązania mające na celu zapobieganiu, ograniczaniu negatywnych oddziaływań na środowisko, poszczególnych ustaleń planu.

Należy stwierdzić, że teren ten spełnia warunki do rozwoju proponowanych w planie zamierzeń, ze względu na atrakcyjność turystyczną oraz zgodność z sugestiami studium gminy i wolą społeczności lokalnej.

Podczas realizacji planu należy zalecić:

- zachowanie mikrosiedlisk pojedynczych tworów przyrody (drzewa, krzewy, głązy), w pasie zieleni izolacyjnej na terenie 1G
- zachowanie – co najmniej w tym obszarze - zadrzewień, zakrzewień
- wykorzystanie frakcji kopalin nie spełniających wymogów handlowych powstałych w procesie wydobywania do rekultywacji
- podejmujący eksploatację jest obowiązany przedsięwziąć środki niezbędne do ochrony zasobów złoża, jak również do ochrony powierzchni ziemi oraz wód powierzchniowych i podziemnych, ochrony stosunków wodnych, sukcesywnie prowadzić rekultywację terenów poeksploatacyjnych oraz przywracać do właściwego stanu inne elementy przyrodnicze

Należy zakazać:

- rolniczego wykorzystywania gnojowicy i ścieków bytowych w bezpośrednich zlewniach ekosystemów wodnych,
- składowania w wyrobisku i wykorzystywania do rekultywacji jakichkolwiek odpadów z zewnątrz, z wyjątkiem wykorzystywania do rekultywacji odpadów górniczych o kodzie 010102,

Dla ochrony stosunków wodnych należy zakazać:

- poboru wód bez pozwolenia wodno - prawnego.

Dla zapewnienia ochrony wód przed zanieczyszczeniem ściekami wprowadza się następujące zakazy:

- odprowadzania ścieków nieoczyszczonych do gruntu,
- wysypywania śmieci do jakichkolwiek zagłębień terenowych.

Natomiast należy zakazać:

- niszczenia gleby, które należy wykorzystać w procesie rekultywacji, w szczególności prowadzenia prac ziemnych utrwalających nie naturalne ukształtowanie powierzchni terenu.

Zaleca się również:

- przestrzegania wartości dopuszczalnych poziomów hałasu w środowisku Rozporządzenie Ministra Środowiska z dnia 14 czerwca 2007 r.,
- korzystania i ochrony wód zgodnie z Prawem wodnym z dnia 20 lipca 2017 r.,
- teren górniczy zorganizować z zachowaniem zieleni towarzyszącej i izolacyjnej, która będzie pełniła rolę izolacyjną i środowiskotwórczą,
- wprowadzać zadrzewienie gatunkami rodzimymi,
- wprowadzić nakaz odprowadzania ścieków zgodnie z obowiązującymi przepisami,

PROGNOZA ODDZIAŁYWANIA NA ŚRODOWISKO PROJEKTU MIEJSCOWEGO PLANU ZAGOSPODAROWANIA
PRZESTRZENNEGO CZĘŚCI OBRĘBU GEODEZYJNEGO WĄSOSZ W GMINIE WĄSOSZ

- ogrzewanie planuje się w oparciu o własne, indywidualne źródła ciepła, spełniające wymagania przepisów szczególnych w zakresie emisji zanieczyszczeń do powietrza;
- zakazać odprowadzania ścieków do gruntu i wód powierzchniowych,
- gromadzić i składować wszelkie odpady w miejscach do tego przeznaczonych przy zastosowaniu metod ekologicznych.

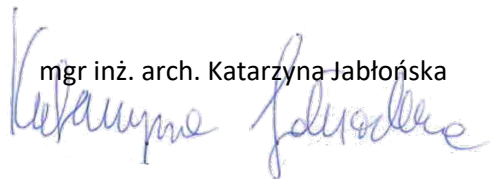
Na podstawie analizy środowiska przyrodniczego i funkcji terenów wyróżnionych w planie, podjęto prognozę oddziaływania tych terenów na środowisko przyrodnicze jako: **neutralne, korzystne i dyskusyjne**.

Uważa się również, że projektowane inwestycje będą wymagały monitoringu wymaganego obecnie przepisami prawa w zakresie dostosowanym do rodzaju i skali inwestycji.

Oddziaływania przedstawiono na załączniku do prognozy na końcu niniejszego opracowania.

Opracowanie sporządzono: listopad - grudzień 2024 r.

opracowanie:

mgr inż. arch. Katarzyna Jabłońska


Załącznik

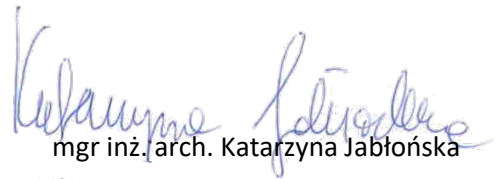
Oświadczenie

Ja niżej podpisana, Katarzyna Jabłońska oświadczam, iż będąc autorem Prognozy oddziaływania na środowisko Miejscowego planu zagospodarowania przestrzennego części obrębu geodezyjnego Wąsosz w gminie Wąsosz, spełniam wymagania, o których mowa w art. 74a ust. 2 ustawy z dnia 3 października 2008 r. o udostępnianiu informacji o środowisku i jego ochronie, udziale społeczeństwa w ochronie środowiska oraz o ocenach oddziaływania na środowisko.


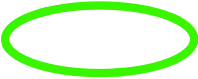
Jestem świadoma odpowiedzialności karnej za złożenie fałszywego oświadczenia.

Suwałki, 14 grudnia 2024 r.

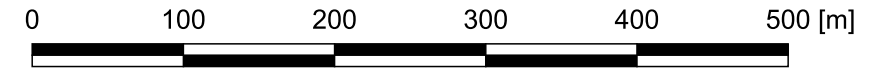
Podpis



mgr inż. arch. Katarzyna Jabłońska

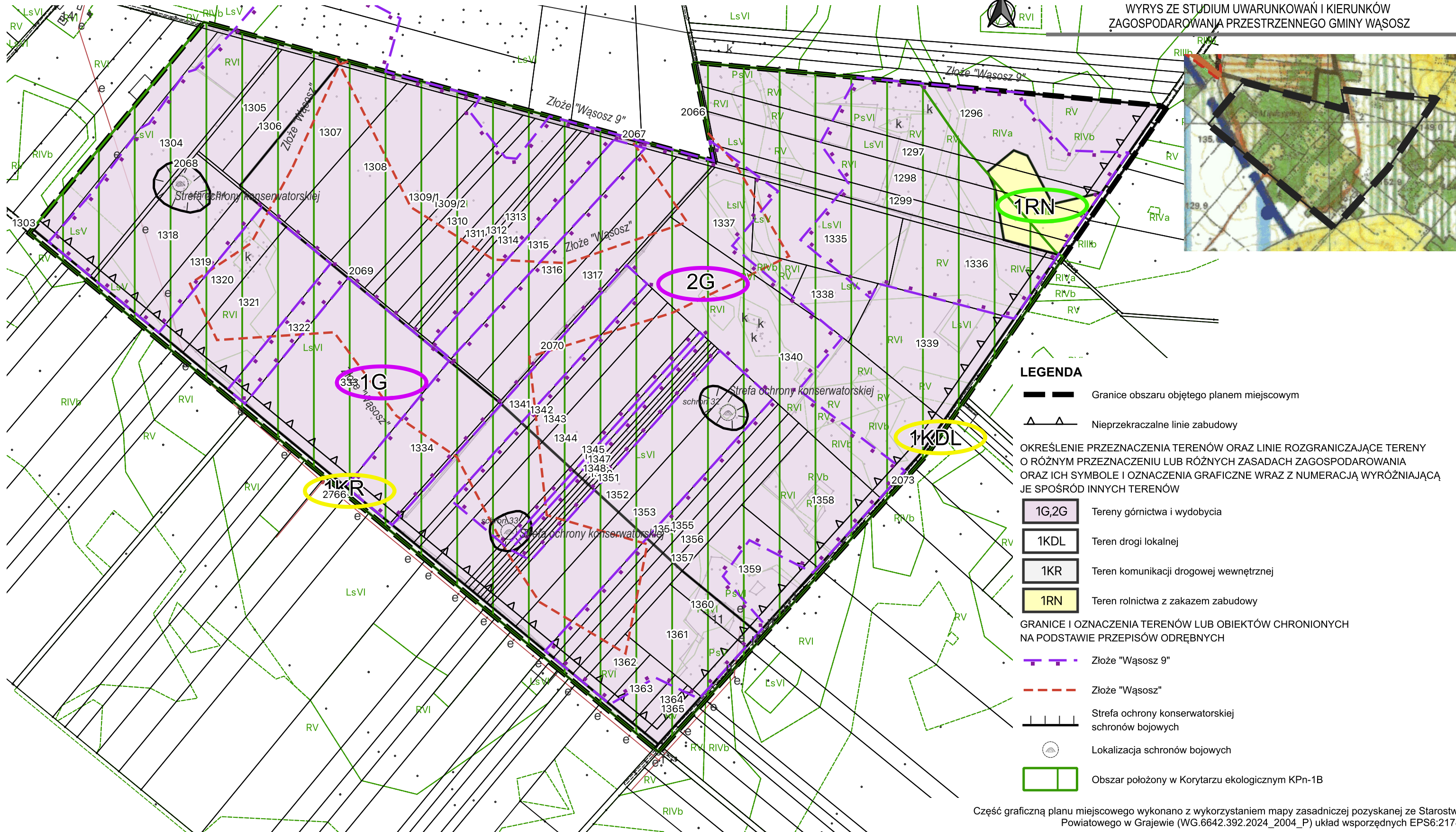
-  Tereny neutralne
-  Tereny korzystne
-  Tereny dyskusyjne

**MIEJSCOWY PLAN ZAGOSPODAROWANIA PRZESTRZENNEGO
CZĘŚCI OBRĘBU GEODEZYJNEGO WĄSOSZ
W GMINIE WĄSOSZ**





SKALA 1:5000




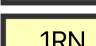
WYRYS ZE STUDYUM UWARUNKOWAŃ I KIERUNKÓW
ZAGOSPODAROWANIA PRZESTRZENNEGO GMINY WĄSOSZ








LEGENDA

-  Granice obszaru objętego planem miejscowym
-  Nieprzekraczalne linie zabudowy

OKREŚLENIE PRZEZNACZENIA TERENÓW ORAZ LINIE ROZGRANICZAJĄCE TERENY O RÓŻNYM PRZEZNACZENIU LUB RÓŻNYCH ZASADACH ZAGOSPODAROWANIA ORAZ ICH SYMBOLE I OZNACZENIA GRAFICZNE WRAZ Z NUMERACJĄ WYRÓŻNIAJĄCĄ JE SPOŚRÓD INNYCH TERENÓW

-  1G,2G Tereny górnictwa i wydobywania
-  1KDL Teren drogi lokalnej
-  1KR Teren komunikacji drogowej wewnętrznej
-  1RN Teren rolnictwa z zakazem zabudowy

GRANICE I OZNACZENIA TERENÓW LUB OBIEKTÓW CHRONIONYCH NA PODSTAWIE PRZEPISÓW ODRĘBNYCH

-  Złoże "Wąsosz 9"
-  Złoże "Wąsosz"
-  Strefa ochrony konserwatorskiej schronów bojowych
-  Lokalizacja schronów bojowych
-  Obszar położony w Korytarzu ekologicznym KPn-1B

Część graficzną planu miejscowego wykonano z wykorzystaniem mapy zasadniczej pozyskanej ze Starostwa Powiatowego w Grajewie (WG.6642.392.2024_2004_P) układ współrzędnych EPS6:2178