

# **RAPORT O STANIE GMINY WĄSOSZ**



**Urząd Gminy Wąsosz  
Plac Rzędziana 8  
19-222 Wąsosz**

## Spis treści

<b>I. WSTĘP .....</b>	<b>3</b>
<b>II. INFORMACJE OGÓLNE .....</b>	<b>4</b>
<b>III. REALIZACJA POLITYK, PROGRAMÓW I STRATEGII.....</b>	<b>16</b>
<b>IV. INFORMACJE FINANSOWE .....</b>	<b>37</b>
<b>V. INFORMACJA O STANIE MIENIA KOMUNALNEGO W GMINIE WĄSOSZ – STAN NA KONIEC ROKU .....</b>	<b>44</b>
<b>VI. ZESTAWIENIE ZREALIZOWANYCH ZADAŃ ZWIĄZANYCH Z ZARZĄDZANIEM RUCHEM NA DROGACH PUBLICZNYCH ZA 2022 r.....</b>	<b>50</b>
<b>VII. ANALIZA STANU GOSPODARKI ODPADAMI KOMUNALNYMI NA TERENIE GMINY WĄSOSZ ...</b>	<b>51</b>
<b>VIII. .... WSPÓŁPRACA Z INNYMI SPOŁECZNOŚCIAMI SAMORZĄDOWYMI.....</b>	<b>55</b>
<b>IX. OŚWIATA W GMINIE WĄSOSZ.....</b>	<b>56</b>
<b>X. ZADANIA W SFERZE KULTURY .....</b>	<b>63</b>

## **I. WSTĘP**

Nowelizacja ustawy o samorządzie gminnym w 2018 roku wprowadziła obowiązek corocznego sporządzania raportu o stanie gminy. Przesłanką jego tworzenia jest zwiększenie udziału obywateli w procesie wybierania, funkcjonowania i kontrolowania organów publicznych.

Niniejszy raport o stanie gminy obejmuje podsumowanie działalności Wójta oraz stan Gminy Wąsosz za rok 2022. Zawiera zapis postępu prac, w szczególności realizacji polityk, programów i strategii, uchwał rady gminy i budżetu. Oprócz odniesienia do wykonanej pracy w roku 2022 znajdują się tu również porównania z latami poprzednimi, dając tym samym możliwość zaobserwowania zmian, które zachodzą w naszej gminie.

Podstawą opracowania raportu są dokumenty sporządzone przez jednostki organizacyjne gminy i pracowników urzędu.

Przygotowanie przez Wójta raportu o stanie gminy jest pierwszym etapem procedury rozpatrzenia raportu przez Radę Gminy Wąsosz. Na pozostałe etapy tej procedury składają się: debata nad raportem oraz przeprowadzenie głosowania nad udzieleniem Wójtowi wotum zaufania.

## II. INFORMACJE OGÓLNE

### 1. Ogólna charakterystyka Gminy Wąsosz

Gmina Wąsosz położona jest w północno-zachodniej części województwa podlaskiego, w zachodniej części powiatu grajewskiego. Gmina graniczy odpowiednio:

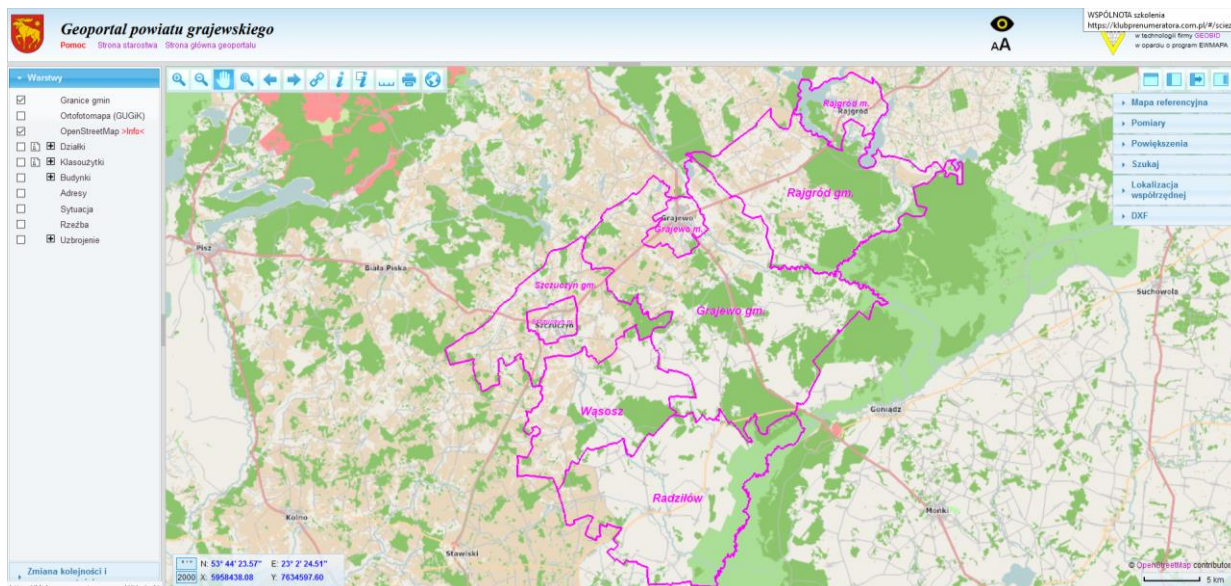
- od północy - z gminą Szczuczyn,
- od północnego-wschodu - z gminą Grajewo,
- od południa - z gminą Radziłów,
- od południowego zachodu - z gminą Przytuły,
- od zachodu - z gminą Grabowo.

Siedzibą gminy jest miejscowość Wąsosz, który położony jest w centralnej części gminy.

### 2. Położenie i powierzchnia gminy

Obszar gminy wynosi 118 km<sup>2</sup>, co stanowi 12,2% terenu powiatu grajewskiego. Struktura użytkowania nie zmieniła się w stosunku do lat ubiegłych i użytki rolne nadal stanowią 74%, użytki leśne 22%, grunty zabudowane i zurbanizowane - 3% oraz grunty pozostałe - 1%.

Przy liczbie osób zameldowanych na dzień 31.12.2022 r. – **3 528 osób** - średnia gęstość zaludnienia gminy Wąsosz to **30 osób/km<sup>2</sup>**. W stosunku do roku 2021 liczba osób zameldowanych na terenie gminy na pobyt stały zmniejszyła się o **60 osób**.



Rys. 1 Położenie Gminy Wąsosz – źródło:

<http://starostwograjewo.geoportal2.pl/map/www/mapa.php?CFGF=wms&mylayers=+granice+OSM+>

### 3. Sołectwa

Teren Gminy podzielony jest na 18 sołectw:

<b>Lp.</b>	<b>Sołectwo</b>	<b>Osoba pełniąca funkcję sołtysa</b>
1.	Bagienice	Brodowski Henryk
2.	Bukowo Duże	Raciborska Emilia
3.	Jaki	Bagiński Eugeniusz
4.	Kędziorowo	Karwowski Roman
5.	Komosewo	Zaborowska Mariola
6.	Kudłaczewo	Wiśniewski Tadeusz
7.	Ławsk	Pliszka Mateusz
8.	Łempice	Brzostowski Antoni
9.	Modzele	Brzostowska Aldona
10.	Niebrzydzy	Niebrzydowski Piotr
11.	Nieciki	Rogiński Jan
12.	Sulewo-Kownaty	Dołęga Ewa
13.	Sulewo-Prusy	Chilińska Magdalena
14.	Szymany	Niebrzydowski Aleksander Lucjan
15.	Wąsosz I	Ostrowski Krzysztof
16.	Wąsosz II	Paszkowska Aneta
17.	Zalesie	Zalewski Józef
18.	Żebry	Zarzecki Krzysztof

Największymi sołectwami pod względem powierzchni, jak i stanu ludności są Wąsosz I, Wąsosz II, Ławsk, Żebry i Kędziorowo. Kolonia Łazy i Kolonia Gródź są to miejscowości, które wchodzą w skład sołectwa Wąsosz I.

## **4. Zarządzanie gminą**

### **4.1 Wójt Gminy Wąsosz**

Wójt Gminy Wąsosz jest organem wykonawczym Gminy, którego kadencja trwa 5 lat. Wykonuje on uchwały Rady Gminy i zadania określone przepisami prawa. Do zadań wójta należy w szczególności:

- przygotowywanie projektów uchwał rady gminy i określanie sposobu ich wykonywania,
- przygotowywanie projektu budżetu gminy i jego wykonywanie,
- przygotowywanie sprawozdań ze swojej działalności, w tym raportu o stanie Gminy,
- wydawanie decyzji w indywidualnych sprawach z zakresu administracji publicznej,
- gospodarowanie mieniem komunalnym,
- pełnienie funkcji kierownika urzędu,
- wykonywanie zadań zleconych i innych zadań określonych odrębnymi przepisami prawa,
- wykonuje czynności wynikające z prawa pracy wobec pracowników urzędu i kierowników gminnych jednostek organizacyjnych,
- kieruje bieżącymi sprawami gminy i reprezentuje ją na zewnątrz.

Wójtem Gminy Wąsosz jest Czesław Ołdakowski, który aktualnie pełni swoją funkcję VI kadencję. W roku 2022 Wójt Gminy Wąsosz wydał 116 zarządzeń.

### **4.2 Rada Gminy Wąsosz**

Rada Gminy Wąsosz jest organem stanowiącym i kontrolnym, wybieranym na pięcioletnią kadencję. Do właściwości Rady Gminy należą wszystkie sprawy pozostające w zakresie działania gminy.

Są to m.in.: uchwalanie statutu gminy, uchwalanie budżetu gminy, uchwalanie miejscowych planów zagospodarowania przestrzennego czy też podejmowanie uchwał w sprawach podatków i opłat w granicach określonych w odrębnych ustawach.

Rada obraduje na sesjach zwołanych przez Przewodniczącego Rady. Termin sesji, jej miejsce i porządek obrad podawany jest do wiadomości mieszkańców. Radę Gminy Wąsosz tworzy piętnastu radnych.

### **Skład osobowy Rady Gminy Wąsosz na lata 2018 – 2023**

1. Nieszala Leszek – przewodniczący
2. Tarnacki Bogusław – zastępca przewodniczącego
3. Baran Robert Stanisław
4. Chrostowski Sławomir
5. Czyżewski Stefan
6. Frąckiewicz Robert
7. Gardocka Danuta
8. Kozłowski Stanisław
9. Konopka Antoni
10. Kielczewski Marek
11. Kruszyński Leszek
12. Modzelewski Paweł
13. Niecikowski Arkadiusz
14. Zieliński Dariusz
15. Zalewski Józef

W 2022 roku Rada Gminy Wąsosz obradowała na 5 sesjach, podejmując ogółem 53 uchwały. Podjęte przez Radę uchwały Wójt Gminy Wąsosz przekazał do organów nadzoru, którymi są w zakresie:

- zgodności z prawem – Wojewoda Podlaski,
- spraw finansowych - Regionalna Izba Obrachunkowa w Białymstoku.

### **4.3 Urząd Gminy**

Urząd Gminy Wąsosz jest jednostką organizacyjną Gminy Wąsosz, świadcząca pomoc wójtowi w zakresie realizacji jego zadań i obowiązków określonych przepisami prawa. Urząd wykonuje zadania mające na celu realizację zadań własnych, zadań zleconych oraz zadań wykonywanych na podstawie porozumień.

W skład kierownictwa Urzędu Gminy wchodzi:

- Wójt – Czesław Ołdakowski
- Sekretarz – Agnieszka Wróblewska
- Skarbnik – Marta Cimochowska

## 5. Demografia

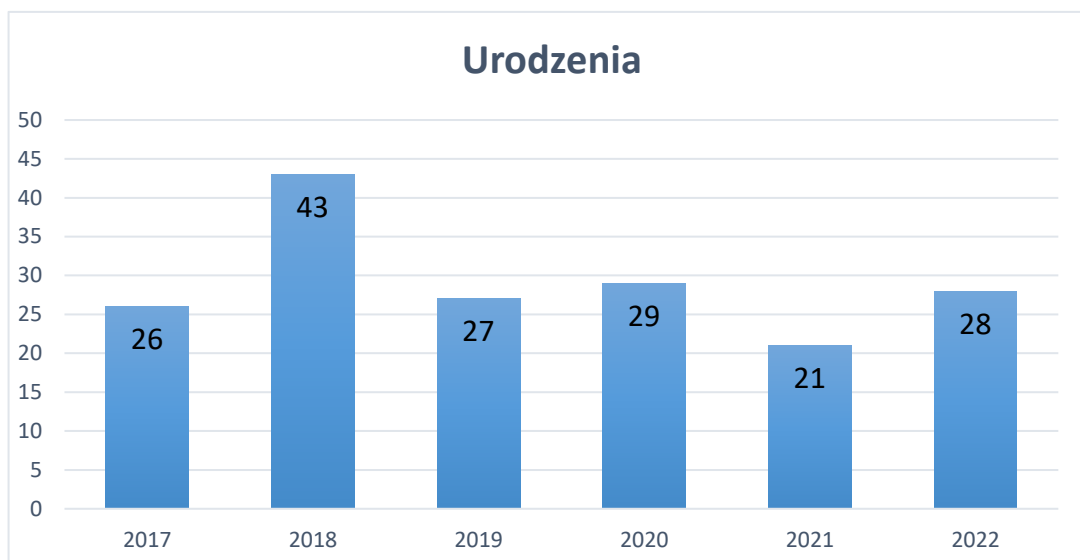
Zgodnie z rejestrem mieszkańców stan ludności gminy Wąsosz na koniec roku 2019, 2020, 2021 oraz 2022, przedstawiał się następująco:

Stan na rok:	2019	2020	2021	2022
BAGIENICE	120	120	120	119
BUKOWO DUŻE	119	118	123	122
JAKI	78	76	78	76
KĘDZIOROWO	228	225	218	217
KOLONIA GRÓDŹ	26	30	30	30
KOLONIA ŁAZY	9	9	7	7
KOMOSEWO	109	112	110	110
KUDŁACZEWO	43	44	45	40
ŁAWSK	586	580	569	561
ŁEMPICE	150	143	138	138
MODZELE	84	82	78	78
NIEBRZYDY	36	36	32	29
NIECIKI	180	181	180	178
SULEWO-KOWNATY	133	129	126	127
SULEWO-PRUSY	123	126	125	125
SZYMANY	56	56	55	55
WĄSOSZ	1153	1123	1085	1062
ZALESIE	117	122	119	118
ŻEBRY	361	356	350	336
<b>Gmina ogółem:</b>	<b>3 711</b>	<b>3 666</b>	<b>3588</b>	<b>3528</b>

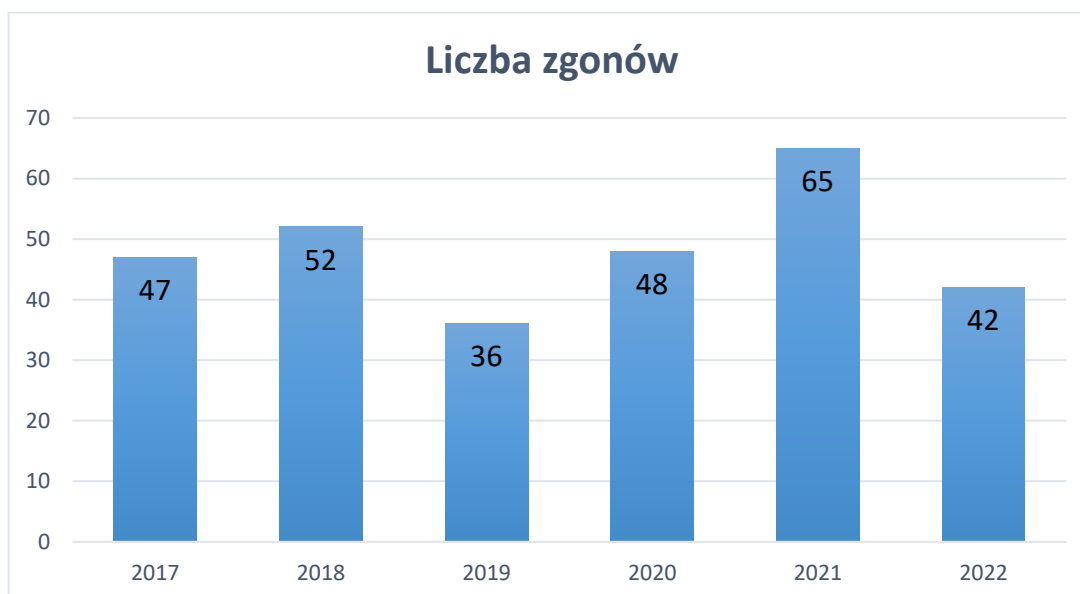


## Statystycznie ujęcie ilości urodzeń i zgonów na terenie gminy Wąsosz w latach 2017-2022:

### Urodzenia



### Zgony



W roku ubiegłym w Urzędzie Stanu Cywilnego oraz na stanowisku ds. ewidencji ludności i dowodów osobistych zrealizowano zadania:

- 1) liczba sporządzonych aktów zgonu – 34,
- 2) liczba sporządzonych aktów małżeństw – 15,
- 3) liczba aktów stanu cywilnego sporządzonych w ramach transkrypcji – 13,

- 4) liczba migracji aktów stanu cywilnego – 323,
- 5) liczba wydanych odpisów aktów stanu cywilnego – 376,
- 6) liczba osób zameldowanych – 68,
- 7) liczba osób wymeldowanych – 131,
- 8) liczba prowadzonych postępowań o wymeldowanie – 0,
- 9) liczba wydanych dowodów osobistych - 217,
- 10) liczba wydanych zaświadczeń w sprawach meldunkowych – 140.

## **6. Organizacje pozarządowe na terenie gminy**

Program Współpracy na rok 2022 Gminy Wąsosz z organizacjami pozarządowymi oraz podmiotami wymienionymi w art. 3 ust. 3 ustawy o działalności pożytku publicznego i o wolontariacie przyjęty został przez Radę Gminy Wąsosz uchwałą XVIII/148/2021 z 1 grudnia 2021 r. Wójt Gminy Wąsosz w dniu 22 października 2021 r. zaprosił organizacje pozarządowe i podmioty wymienione w art. 3 ust. 3 ustawy o działalności pożytku publicznego i o wolontariacie do udziału w konsultacjach społecznych w sprawie projektu „Programu współpracy na rok 2022 Gminy Wąsosz z organizacjami pozarządowymi i innymi podmiotami wymienionymi w art. 3 ust. 3 ustawy o działalności pożytku publicznego i o wolontariacie”. Uwag nie wniesiono.

Zgodnie z w/w Programem współpraca Gminy Wąsosz z organizacjami pozarządowymi oraz innymi podmiotami odbywa się na zasadach: równego dostępu do informacji, pomocniczości, suwerenności stron, partnerstwa, efektywności i jawności. Współpraca może mieć formy pozafinansowe i finansowe.

Formy współpracy pozafinansowej miały charakter: informacyjny, organizacyjny, szkoleniowy, promocyjny i inny.

### **Współpraca ze stowarzyszeniami:**

Ośrodek Pomocy Społecznej w Wąsoszu, wzorem lat ubiegłych, kontynuował współpracę ze Stowarzyszeniem Bank Żywności w związku z realizacją zadań z zakresu dystrybucji artykułów spożywczych do osób najbardziej potrzebujących, w ramach której dostarczono mieszkańcom żywność oraz organizowano warsztaty kulinarne i dietetyczne. W 2022 roku w ramach tej formy pomocy przekazano mieszkańcom 14,2 ton żywności.

W ramach umowy przekazania zawartej w 2012 roku, Gmina Wąsosz nieprzerwanie współpracuje ze Społeczno-Oświatowym Stowarzyszeniem Pomocy Pokrzywdzonym i Niepełnosprawnym EDUKATOR w Łomży, które przejęło prowadzenie Szkoły Podstawowej w Niecikach. W ramach w/w umowy w 2022 roku, stowarzyszeniu przekazana została dotacja w wysokości 610 634,18 zł, na pokrycie kosztów utrzymania i funkcjonowania szkoły. Dla porównania w roku 2021 przekazano środki w wysokości 589 874,22 zł.

W ramach współpracy z organizacjami pozarządowymi dla jednostek OSP dofinansowano zakup sprzętu ochrony osobistej, sprzętu ratowniczo-gaśniczego i technicznego, w tym również udzielono pomocy przy pozyskaniu środków zewnętrznych.

W celu poprawienia wyposażenia Jednostek OSP funkcjonujących na terenie Gminy Wąsosz w 2022 r. zakupiono następujący sprzęt:

<b>Zakupy OSP w Wąsoszu w 2022 r.</b>					
<b>Lp.</b>	<b>Nazwa Sprzętu</b>	<b>Ilość</b>	<b>Kwota Zakupu</b>	<b>Data Zakupu</b>	<b>Środki Zakupu</b>
1	Pralko-Suszarka	1	2499,99	27.08.2022	KSRG-2499,99
2	Szafka na ubrania specjalne	1	5389,86	05.09.2022	KSRG-4500,01zł Wkład Własny-889,85
3	Naprawa Samochodu Ratowniczo Gaśniczego Ford Tranzit	1	1880	14.09.2022	Urząd Marszałkowski-1880
4	Opony Kleber -Ford Trazit	6	2220	18.10.2022	Urząd Marszałkowski-2220
5	Naprawa autopompy w samochodzie Stayr	1	23 000	22.12.2022	Gmina Wąsosz: 23 000
6	Wąż Tłoczny AQUA FLEX W52/20R	6	2338,02	28.10.2022	Urząd Marszałkowski-3400, Urząd Gminy-60zł
7	Wąż Tłoczny AQUA FLEX W75/20R	2	1121,98		
8	Trzewiki Militarne	20	3504	14.11.2022	MSWIA MDP-5000
9	Ubranie Koszarowe MDP	10	1496		
10	Rękawice Bojowe	11	5544	05.12.2022	Wojewódzki Fundusz Ochrony Środowiska i Gospodarki Wodnej-
11	Hełm strażacki Heros Tytan	10	17840		

12	Butla do aparatu powietrznego	2	2596	25.000 zł OSP Dotacja Celowa Gminy-2.500
13	Parawan z odblaskami z napisem STRAŻ	1	1520	

<b>Zakupy OSP w Żebrach w 2022 r.</b>					
<b>Lp.</b>	<b>Nazwa Sprzętu</b>	<b>Ilość</b>	<b>Kwota Zakupu</b>	<b>Data Zakupu</b>	<b>Środki Zakupu</b>
1	Detektor ALTAIR 4x Bluetooth MSA	1	3850	28.10.2022	Urząd Marszałkowski-5500
2	Ubranie Koszarowe 4-cz BIVER OSP	4	1650		
3	Aparat nadciśnieniowy z butlą i maską	2	13376	12.12.2022	Wojewódzki Fundusz Ochrony Środowiska i Gospodarki Wodnej-13376 zł
4	Ubranie Specjalne AURUM EX NEW 2 cz.zgodne z OPZ	3	7950	22.12.2022	Wojewódzki Fundusz Ochrony Środowiska i Gospodarki Wodnej-11 624zł OSP Dotacja Celowa -2.500zł
5	Rękawice strażackie FIRE-MAX-Mankiet-para	2	500		
6	Buty specjalne strażackie skórzane	6	3 374		
7	Ubranie Koszarowe	5	2300		

<b>Zakupy OSP w Ławsku w 2022 r.</b>					
<b>Lp.</b>	<b>Nazwa Sprzętu</b>	<b>Ilość</b>	<b>Kwota Zakupu</b>	<b>Data Zakupu</b>	<b>Środki Zakupu</b>
1	Umundurowanie	3	1920	29.06.2022	Dotacja Gminna-1536 zł Wkład własny-384 zł
2	Uzupełnienie Zestawu Medycznego R1	1	470	15.07.2022	MSWIA
3	Rekawice Specjalne kpl	2	1000	05.08.2022	MSWIA

4	Agregat Prądowórczy EAT 7000MA	1	7200	12.10.2022	Urząd Marszałkowski- 7500 ZŁ
5	Przedłużacz na bębnie metalowym	1	300		
6	Trzewiki Militarne	12	2419,07	14.11.2022	Dotacja MSWIA-MDP - 5000
7	Koszulka T-shirt z Haftem MDP	5	180,85		
8	Bluza MDP z Haftem	19	2400,08		
9	Butla Kompozytowa 6,8L/300bar,30Lat zawór z ogranicznikiem	2	4494,00	22.11.2022	Wojewódzki Fundusz Ochrony Środowiska i Gospodarki Wodnej- 4494,00zł
10	Obuwie Bojowe BOROS B4	3	3870,00	22.11.2022	Wojewódzki Fundusz Ochrony Środowiska i Gospodarki Wodnej-11906 zł,OSP Ławsk Dotacja Celowa Gminy-2.500 zł
11	Kominiarka Niepalna KS1	10	970,00		
12	Ubranie koszarowe 4-cz	4	1720,00		
13	Zbiornik Wodny 2500l	1	1550,00		
14	Wąż Tłoczny WP75-20 Powlekany	4	1756,00		
15	Urządzenie Uniwersalne Hooligan	1	1370,00		
16	Pilarka Spalinowa MS241 STIHL	1	3170,00		
14	Ubranie Specjalne AURUM EX	1	2700,00	23.11.2022	Wojewódzki Fundusz Ochrony Środowiska i Gospodarki Wodnej-8.600
15	Radiotelefon nasobny	2	5900		

#### Zakupy OSP w Kędziorowie w 2022 r.

Lp.	Nazwa Sprzętu	Ilość	Kwota Zakupu	Data Zakupu	Środki Zakupu
1	Montaż bramy garażowej	1	1845	08.12.2022	Dotacja MSWIA
2	Remont instalacji elektrycznej Montaż opraw oświetleniowych	1	2565	12.12.2022	Dotacja MSWIA

Dofinansowania poszczególnych jednostek OSP w 2022 r. przedstawiały się następująco:

**OSP KSRG Wąsosz:**

KSRG	7000
Urząd Marszałkowski	7500
Urząd Gminy	23 060,00
MSWIA MDP	5000
Dotacja Celowa Gminy	2500
Wojewódzki Fundusz Ochrony Środowiska i Gospodarki Wodnej	25000
<b>Razem</b>	<b>70 060,00</b>

**OSP KSRG Żebry**

Urząd Marszałkowski	5500
Wojewódzki Fundusz Ochrony Środowiska i Gospodarki Wodnej	25000
Dotacja Celowa Gminy	2500
<b>Razem</b>	<b>33 000,00</b>

**OSP Ławsk**

Wojewódzki Fundusz Ochrony Środowiska i Gospodarki Wodnej	25000
Dotacja Celowa Gminy	2500
Dotacja Celowa Gminy – umundurowanie	1536
MSWIA	1470
Urząd Marszałkowski	7500
Dotacja MSWIA-MDP	5000
<b>Razem</b>	<b>43 006,00</b>

**OSP Kędziorowo**

MSWIA	4410
-------	------

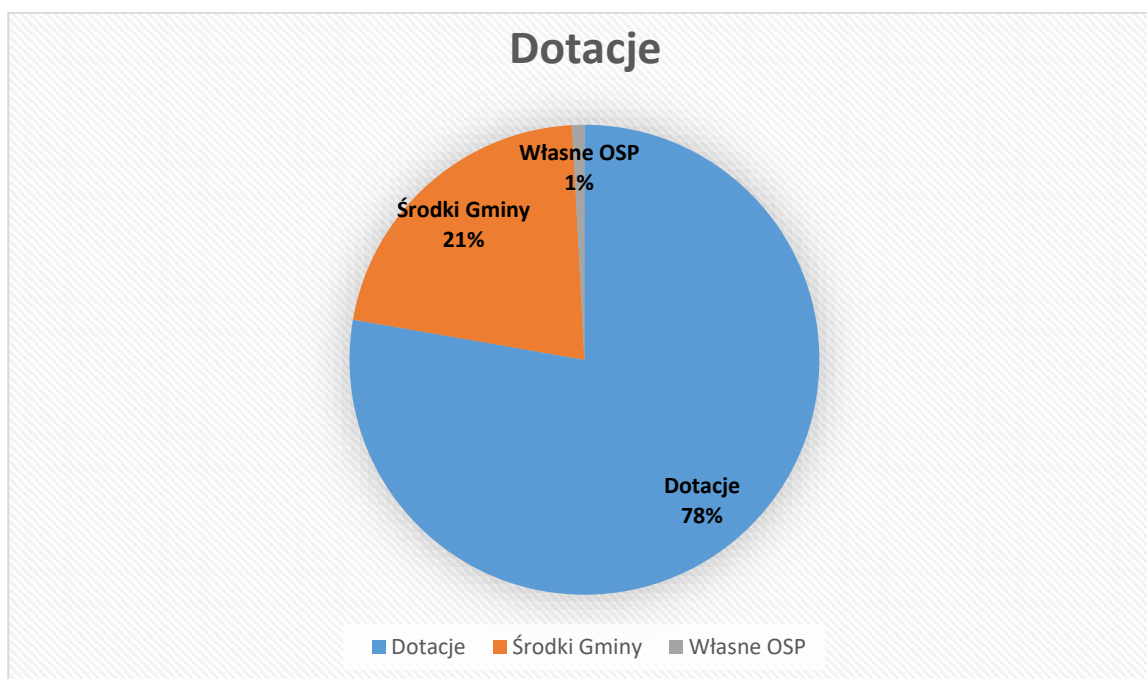
**Środki finansowe przeznaczone na zakup specjalistycznego sprzętu dla strażaków ratowników w roku 2022 wyniosły:**

**Zakupy: 152 289,85 zł**

**Dotacje: 118 380,00 zł**

**Środki Gminy: 32 636,00 zł**

**Własne OSP: 1 273,85 zł**



W sferze dotyczącej zdrowia i polityki społecznej podejmowane były działania w zakresie pomocy społecznej, w szczególności: realizacja programów profilaktycznych i terapeutycznych dla dzieci i młodzieży, w tym związanych z uzależnieniem od środków psychoaktywnych, realizacja programów pracy socjalnej dla środowisk zagrożonych ubóstwem i wykluczeniem społecznym oraz związanych z wychowaniem w trzeźwości i przeciwdziałaniem alkoholizmowi. W ramach realizacji programów opiekuńczo-wychowawczych i socjoterapeutycznych w ubiegłym roku Rada Gminy Wąsosz podjęła uchwałę o przekazaniu dla Powiatu Grajewskiego środków w wysokości 12 053,00 zł, jako pomoc wspierającą działanie warsztatów terapii zajęciowej, których uczestnikami są również mieszkańcy naszej gminy.

W myśl obowiązujących przepisów prawa, gmina nie może finansować działalności poszczególnych organizacji pozarządowych. Powinna natomiast wyznaczać obszary życia publicznego oraz określać zadania, których realizacja we współpracy z organizacjami

pozarządowymi będzie bardziej skuteczna, efektywna i w większym stopniu odpowiadać będzie potrzebom lokalnej społeczności.

### **III. REALIZACJA POLITYK, PROGRAMÓW I STRATEGII**

#### **1. Studium Uwarunkowań i Kierunków Zagospodarowania Przestrzennego Gminy Wąsosz**

Obowiązujące Studium uwarunkowań i kierunków zagospodarowania przestrzennego Gminy Wąsosz, uchwalone zostało Uchwałą Rady Gminy Wąsosz Nr XX/130/02 z dnia 27 marca 2002 r. W kolejnych latach wprowadzono zmiany do w/w studium:

- 1) zmiana studium zatwierdzona Uchwałą Nr XVII/90/2012 Rady Gminy Wąsosz z dnia 29 października 2012 r.,
- 2) zmiana studium zatwierdzona Uchwałą Nr IX/67/2016 Rady Gminy Wąsosz z dnia 26 lutego 2016 r.

Studium zakłada osiągnięcie dwóch celów głównych tj. rozwoju gospodarczego gminy oraz poprawę jakości życia mieszkańców.

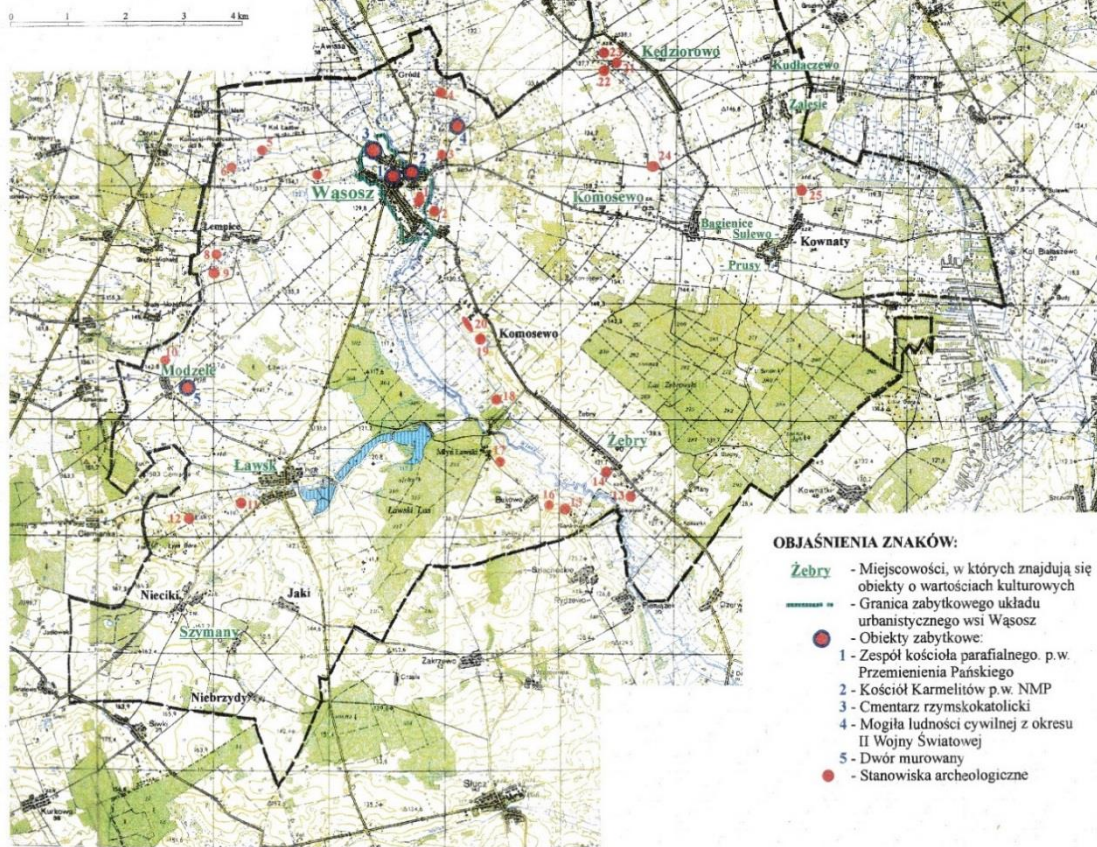
Realizacja takich celów powiązana ma być z głównymi zadaniami planowania przestrzennego:

- zapewnieniem ładu przestrzennego w zagospodarowaniu przestrzennym obszaru gminy,
- ochroną walorów krajobrazowych i środowiska przyrodniczego gminy,
- poprawą funkcjonalności układów osadniczych i jakości życia mieszkańców,
- ochroną istniejących zasobów przestrzeni kulturowej,
- zapewnieniem sprawnego układu komunikacyjnego i segregacją ruchu,
- rozwojem infrastruktury centralnej i lokalnej,
- racjonalnym wykorzystaniem zasobów przyrodniczych i walorów krajobrazowych gminy.



**GMINA WĄSOSZ**  
STUDIUM UWARUNKOWAŃ  
I KIERUNKÓW ZAGOSPODAROWANIA PRZESTRZENNEGO  
UWARUNKOWANIA

**DZIEDZICTWO KULTUROWE**



Rys. Studium Uwarunkowań i Kierunków Zagospodarowania Przestrzennego Gminy Wąsosz

**2. Miejscowe Plany zagospodarowania przestrzennego w Gminie Wąsosz:**

Wykaz obowiązujących miejscowych planów zagospodarowania przestrzennego dla terenu gminy przedstawia się następująco:

Lp.	Nr uchwały Rady Gminy Wąsosz	Powierzchnia objęta planem	Numer i data publikacji
1.	Uchwała Nr XIV/67/96 Rady Gminy Wąsosz z dnia 21.08.1996 r.	Zmiana miejscowego planu zagospodarowania przestrzennego gminy Wąsosz w części dotyczącej terenu wsi Ławsk – (dz. nr 163/1, 163/3, 163/4, cz. 181/2) lokalizacja cmentarza grzebalnego (pow. 4,28 ha)	Dz. Urz. Woj. Podl. Nr 30 poz. 107 z dn. 30.09.1996 r.
2.	Uchwała Nr X/46/99 Rady Gminy Wąsosz z dnia 18.11.1999 r.	Zmiana miejscowego planu zagospodarowania przestrzennego gminy Wąsosz dla wsi: - <b>Wąsosz</b>	Dz. Urz. Woj. Podl. Nr 45 poz. 705 z dn. 30.12.1999 r.

		(dz. nr 1366, 1367, 1368, 1370, 2071) – zabudowa zagrodowa (pow.1,25 ha),	
3.	Uchwała Nr X/47/99 Rady Gminy Wąsosz z dnia 18.11.1999 r.	Zmiana miejscowego planu zagospodarowania przestrzennego gminy Wąsosz dla wsi: - <b>Wąsosz</b> – dz. nr 1720/6, 1720/7, 3248/1, pow. 1,15 ha, teren pod budowę ujęcia i stacji wodociągowej - <b>Wąsosz</b> – dz. nr 1395/4, 1395/6, pow.0,52 ha, teren pod budowę oczyszczalni ścieków.	Dz. Urz. Woj. Podl. Nr 45 poz. 706 z dn. 30.12.1999 r.
4.	Uchwała Nr XIII/72/2000 Rady Gminy Wąsosz z dnia 16.05.2000 r.	Zmiana miejscowego planu zagospodarowania przestrzennego gminy Wąsosz dla wsi: - <b>Wąsosz</b> dz.nr1398/13, 1398/ 15, 1398/17, pow.0,39 ha, zabudowa usługowa z zakresu kultury, rozrywki, gastronomii	Dz. Urz. Woj. Podl. Nr 17 poz. 883 z dn. 19.06.2000 r.
5.	Uchwała Nr X/52/2011 Rady Gminy Wąsosz z dnia 30.12.2011 r.	Sporządzenie miejscowego planu zagospodarowania przestrzennego gminy Wąsosz dla wsi <b>Wąsosz</b> – pow. ok. 350 ha, tereny powierzchniowej eksploatacji kruszywa.	Dz. Urz. Woj. Podl. poz. 504 z dn. 02.02.2012 r.
6.	Uchwała Nr XXI/129/2013 Rady Gminy Wąsosz z dnia 31.05.2013 r.	Sporządzenie miejscowego planu zagospodarowania przestrzennego gminy Wąsosz – wyznaczenie przebiegu przez obszar gminy Wąsosz trasy linii elektroenergetycznej 400 kV Ełk-Łomża, w obrębie części wsi: <b>Kol. Gródź, Wąsosz, Lempice, Modzele, Ławsk, Nieciki, pow. ok. 74,70 ha, długość ok. 11,50 km.</b>	Dz. Urz. Woj. Podl. poz. 2624 z dn. 10.06.2013 r.
7.	Uchwała Nr XVII/142/2017 Rady Gminy Wąsosz z dnia 31 marca 2017 r.	Sporządzenie miejscowego planu zagospodarowania przestrzennego gminy Wąsosz dla wsi <b>Wąsosz</b> – pow. ok. 15,20 ha, tereny powierzchniowej eksploatacji kruszywa	Dz. Urz. Woj. Podl. poz. 1604 z dn. 25.04.2017 r.

Szczegółowe informacje dotyczące miejscowych planów zagospodarowania przestrzennego dla gminy Wąsosz dostępne są pod adresem: <http://wasoszgrajewski.e-mapa.net/>.

Dla terenów, które nie zostały objęte planem, w roku 2022 Wójt Gminy Wąsosz, wydał 22 decyzje o warunkach zabudowy i zagospodarowania terenu, 9 decyzji środowiskowych. W ubiegłym roku nie były wydawane decyzje o ustaleniu lokalizacji inwestycji celu publicznego.

Na wniosek osób zainteresowanych wydano 70 zaświadczeń o przeznaczeniu nieruchomości w miejscowym planie zagospodarowania przestrzennego.

**3. Program Rewitalizacji Gminy Wąsosz** uchwalony został uchwałą nr XVIII/168/2017 Rady Gminy Wąsosz z dnia 31 sierpnia 2017 r.

Na podstawie przeprowadzonej wcześniej analizy wyznaczono obszary objęte rewitalizacją, określone w załącznikach graficznych do uchwały:

1) m. Wąsosz – składający się z dwóch podobszarów:

- I o powierzchni 35,89 ha,
- II o powierzchni 13,17 ha.

2) obszar m. Ławsk – o powierzchni nosi 9,58 ha.

Wyznaczony obszar rewitalizacji Gminy Wąsosz obejmuje łącznie 58,64 ha.

W programie określone zostały następujące cele rewitalizacji i odpowiadające im kierunki działań:

**1. *Rozwój społeczny i niwelowanie negatywnych zjawisk społecznych:***

- 1.1. Aktywizacja zawodowa osób wykluczonych i zagrożonych wykluczeniem z rynku pracy,
- 1.2. Prowadzenie programów ukazujących nowe możliwości rozwoju skierowanych do osób bezrobotnych i zagrożonych wykluczeniem,
- 1.3. Integracja międzypokoleniowa, w szczególności osób starszych i młodych oparta m.in. na wymianie doświadczeń i wiedzy,
- 1.4. Zwiększenie oferty edukacyjnej i wyrównawczej dla dzieci i młodzieży,
- 1.5. Poprawa jakości i dostępności do infrastruktury społecznej,

**2. *Rozwój gospodarczy i wzrost przedsiębiorczości:***

- 2.1. Rozwój postaw przedsiębiorczych,
- 2.2. Pomoc merytoryczna w zakładaniu i prowadzeniu indywidualnej działalności gospodarczej,
- 2.3. Ukazywanie możliwości i szansy rozwoju wynikających z przekwalifikowania się oraz nabycia nowych umiejętności,
- 2.4. Stworzenie oferty kursów i szkoleń dla osób dorosłych i młodzieży,
- 2.5. Rozwój kompetencji mieszkańców,

**3. *Rozwój środowiskowy oraz przestrzenno-funkcjonalny:***

- 3.1. Przeprowadzenie renowacji, kompleksowych remontów oraz doposażenia obiektów służących celom społecznym,
- 3.2. Przeprowadzenie renowacji, kompleksowych remontów, termomodernizacji zasobu mieszkaniowego,
- 3.3. Rozbudowa i przebudowa infrastruktury drogowej, w szczególności w zakresie poprawy bezpieczeństwa ruchu,
- 3.4. Zagospodarowanie istniejących i utworzenie nowych terenów zielonych, poprawa estetyki przestrzeni publicznej, wypełnienie luk w zagospodarowaniu terenu, wprowadzenie elementów małej architektury, utworzenie nowych miejsc do spotkań i rekreacji.

Gminny Program Rewitalizacji Gminy Wąsosz w pełni wpisuje się w Strategię Rozwoju Gminy. Realizację pozostałych działań zaplanowano na kolejne lata, jednakże uwarunkowana jest ona możliwością pozyskania środków zewnętrznych.

#### **4. Plan Gospodarki Niskoemisyjnej Gminy Wąsosz**

Kierunkami głównymi Planu Gospodarki Niskoemisyjnej dla Gminy Wąsosz jest uzyskanie mniejszego zużycia energii cieplnej i elektrycznej w poszczególnych obszarach, skutkujące osiągnięciem celu, jakim jest redukcja emisji CO<sub>2</sub> do roku 2020 o 20%.

Kierunkami pośrednimi są:

- 1) wyraźne oszczędności w budżecie, dzięki ograniczeniu i optymalizacji zużycia energii elektrycznej a także innych mediów,
- 2) udoskonalenie zarządzania, wykorzystanie potencjału gminy w zakresie ograniczania emisji zanieczyszczeń,
- 3) poprawa jakości powietrza,
- 4) lepszy wizerunek władz samorządowych w oczach mieszkańców,
- 5) ograniczenie zużycia i kosztów energii używanej przez odbiorców,
- 6) zwiększenie komfortu korzystania z budynków i instalacji,
- 7) ochrona zdrowia mieszkańców gminy,
- 8) bezpieczeństwo energetyczne, ekologiczne i ekonomiczne,
- 9) modernizacja obiektów gminnych - monitoringu zużycia energii w budynkach gminy,
- 10) wprowadzanie nowoczesnych rozwiązań w oświetleniu dróg,
- 11) edukacja mieszkańców w zakresie OZE oraz efektywnego gospodarowania energią,
- 12) rozwój i modernizacja ciepłownictwa opartego o lokalne kotłownie i wykorzystujące OZE,
- 13) gazyfikacja gminy i stopniowe zastępowanie źródeł wykorzystujących węgiel na źródła wykorzystujące gaz sieciowy i odnawialne źródła energii,
- 14) wprowadzanie nowoczesnych technologii w budownictwie,
- 15) przygotowanie pracowników urzędu do roli specjalistów w zakresie efektywności energetycznej oraz pozyskiwania środków na modernizację.

Działania zaplanowane w ramach programu:

- 1) termomodernizacja obiektów należących do Gminy Wąsosz,
- 2) wymiana oświetlenia ulicznego na energooszczędne,

- 3) rozbudowa oświetlenia ulicznego z wykorzystaniem lamp energooszczędnych,
- 4) wymiana oświetlenia w obiektach użyteczności publicznej, tym w budynku Urzędu Gminy,
- 5) zakup nowego samochodu o niskiej emisji,
- 6) montaż odnawialnych źródeł energii dla budynków użyteczności publicznych,
- 7) termomodernizacja budynków mieszkalnych, usługowych i przeznaczonych pod działalność gospodarczą,
- 8) zmiana systemu źródeł ogrzewania w budynkach jednorodzinnych oraz wielorodzinnych oraz montaż odnawialnych źródeł energii przez inwestorów indywidualnych i przedsiębiorców,
- 9) wymiana starych nisko sprawnych pieców i kotłów wykorzystujących paliwa stałe,
- 10) instalacje kolektorów słonecznych, montaż instalacji fotowoltaicznych w budynkach jednorodzinnych wielorodzinnych z ogrzewaniem piecowym oraz modernizacja ogrzewania,
- 11) zmiana zachowań mieszkańców będąca następstwem akcji promocyjnych i informacyjno-edukacyjnych prowadzonych przez gminę,
- 12) poprawa infrastruktury drogowej przez Gminę Wąsosz,
- 13) budowa parkingu publicznego wraz z obiektem i urządzeniami towarzyszącymi,
- 14) budowa ścieżek rowerowych przez Gminę Wąsosz,
- 15) promocja transportu zbiorowego przez Gminę Wąsosz,
- 16) wdrażanie zielonych zamówień publicznych.

W 2021 r. Gmina Wąsosz otrzymała dofinansowanie ze środków RPO Województwa Podlaskiego na realizację zadania „*Montaż urządzeń OZE w budynkach mieszkalnych na terenie Gminy Wąsosz*” finansowanego ze środków RPO Województwa Podlaskiego na lata 2017-2020. W latach 2021 – 2022 przeprowadzono nabór wniosków wśród mieszkańców zainteresowanych montażem urządzeń OZE. W ramach przeprowadzonych w sumie sześciu naborów wyłonionych zostało 65 grantobiorców, którzy mieli również możliwość ubiegania się o dotację ze środków budżetu Gminy Wąsosz.

Granty udzielane były na zakup i montaż instalacji OZE w budynkach znajdujących się na terenie Gminy w postaci:

- 1) instalacji fotowoltaicznej przeznaczonej do produkcji energii elektrycznej – 59 szt.,

2) instalacji solarnej przeznaczonej do produkcji energii cieplnej na potrzeby podgrzewania ciepłej wody użytkowej – 6 szt.

Zgodnie z regulaminem wysokość grantu przyznawanego mieszkańcom to 65% kosztów kwalifikowanych inwestycji, przy czym dofinansowanie udzielone zostało grantobiorcom w formie refundacji kosztów poniesionych na montaż instalacji fotowoltaicznej i/lub kolektorów słonecznych. Rada Gminy Wąsosz podjęła dodatkowo uchwałę, gdzie ustalono wysokość dotacji na to zadanie ze środków Gminy Wąsosz i wynosiło ono 10%.

## **5. Strategia Integracji i Rozwiązywania Problemów Społecznych w Gminie Wąsosz na lata 2017-2025**

Strategia przedstawia charakterystykę gminy w kontekście jej problemów i potrzeb oraz prezentuje jej kierunki rozwoju. Jako główne cele, na których powinny skupić się działania władz, wskazuje z jednej strony na pomoc i wsparcie grup najsłabszych (I obszar), wpływając na ograniczenie psychospołecznych skutków bezrobocia, ubóstwa (w tym agrarnego) i zabezpieczaniu potrzeb osób starszych – przeciwdziałając ich wykluczeniu.

W niedostatecznie rozwiniętym obszarze edukacji, zdrowia i bezpieczeństwa (II obszar) gmina ma dbać o wzmocnienie roli rodziny w kształtowaniu postaw dzieci/młodzieży, zabezpieczyć dostęp do profilaktyki, terapii i pomocy, w tym osób uzależnionych i ich rodzin, a także integrację osób niepełnosprawnych. W ten sposób w sferze kultury i rozwoju zasobów ludzkich (III obszar) gmina będzie mogła ukierunkować się na promocję twórczości lokalnej, rozwój atrakcji/miejsc kulturalnych, aktywny udział mieszkańców w procesach partycypacyjnych, przez co będzie miała większe szanse na zatrzymanie na swoim terenie najlepiej wyedukowanych osób. Program Rewitalizacji Gminy Wąsosz z pewnością przyczyni się do zmniejszenia lub wyeliminowania negatywnych zjawisk społecznych, występujących na wyznaczonych obszarach kryzysowych.

### **Realizacja zadań przez Ośrodek Pomocy Społecznej w Wąsoszu w 2022 roku.**

Najważniejsze działania, które realizował Ośrodek Pomocy Społecznej w Wąsoszu to zadania wynikające z Gminnej Strategii Rozwiązywania Problemów Społecznych w gminie Wąsosz na lata 2017 – 2025, przyjęte Uchwałą Nr XVI/130/2017 Rady Gminy w dniu 23 lutego 2017 roku.

Wykonanie budżetu Ośrodka Pomocy Społecznej w Wąsoszu za 2022 rok wynosi: **6 846 674,92 zł** i pod względem źródeł finansowania przedstawiał się następująco:

- ✓ środki własne gminy **480 580,03 zł**
- ✓ środki na zadania **zlecone** oraz **dotacja celowa** wojewody **6 366 094,89 zł**

W 2022 roku w ramach zadań własnych i zleconych zrealizowano następujące zadania i wypłacano świadczenia:

Lp.	Nazwa świadczenia	Liczba osób, którym decyzją przyznano świadczenie	Liczba świadczeń	Źródła finansowania	
				Środki własne gminy	Środki zlecone lub dotacja celowa
1	Zasiłki stałe	11	108	-	73 031,16
2	Zasiłki okresowe	36	109	-	46 504,78
3	Zasiłki jednorazowe	6	12	6 900,00	-
4	Stypendium szkolne	240	240	24 906,00	99 624,00
5	Zakup żywności i opłata za dożywianie – obiady w ramach rządowego programu wieloletniego „Pomoc Państwa w zakresie dożywiania”	152	16 886	35 249,92	138 995,36
6	Usługi opiekuńcze świadczone w domu chorego (bez projektu)	3	3 528	12 030,00	0
7	Składki na ubezpieczenie zdrowotne za osoby pobierające zasiłek stały	11	116	0	6 761,32
8	Składki na ubezpieczenie zdrowotne za osoby uprawnione pobierające świadczenie pielęgnacyjne, zasiłek dla opiekuna oraz specjalny zasiłek opiekuńczy	6	65	0	8 213,94
9	Opłata za pobyt w Domu Pomocy Społecznej „Spokojna Przystań” w Garbarach	1	12	32 313,19	-
10	Opłata za pobyt w Domu Dziecka	1	12	34 685,50	-

Zasiłki z pomocy społecznej przyznawane były w szczególności z powodu:

Powody przyznania pomocy	Liczba rodzin	Liczba osób w rodzinach
Ubóstwo	56	204
Bezrobocie	30	92
Bezradność w sprawach opiekuńczo wychowawczych i prowadzeniu gospodarstwa domowego w tym: rodziny niepełne	3 3	9 9
Niepełnosprawność	15	32

Długotrwała i ciężka choroba	14	40
Rodziny wielodzietne	38	215
Alkoholizm	0	0
Narkomania	1	1
Trudności w przystosowaniu do życia po opuszczeniu zakładu karnego	1	1
Bezdomność	2	2
Przemoc w rodzinie	0	0
Zdarzenia losowa	2	5
Klęska żywiołowa lub ekologiczna	0	0

### ***Zasiłki stałe***

Zasiłki stałe otrzymywało 11 osób niepełnosprawnych lub będących w wieku poprodukcyjnym na łączną kwotę **73 031,16 zł.**

### ***Zasiłki okresowe***

Zasiłki okresowe otrzymywało 35 rodzin (36 osób na kwotę **46 504,87 zł.** Średnia miesięczna wysokość zasiłku wyniosła 426,65 zł.

### ***Zasiłki celowe i specjalne zasiłki celowe ze środków własnych gminy***

Zasiłki celowe i specjalne zasiłki celowe otrzymało 6 osób na kwotę 6 900 zł, w tym: 2 zasiłki specjalne na kwotę 1 900 zł.

### ***Dożywianie „Pomoc państwa w zakresie dożywiania”***

Gmina realizowała przykładem lat ubiegłych pomoc w zakresie dożywiania dzieci w ramach wieloletniego programu „Posiłek w szkole i w domu”. Gorące posiłki dowożone były do szkół w okresie od 02.01.2022 roku do 22.12.2022 roku i dostarczane były przez firmę cateringową REBUS sp. z o.o. z Chotomowa.

Pracownicy socjalni sporządzają imienne listy uczniów i przeprowadzają wywiady środowiskowe, celem zakwalifikowania na listy:

- od 02.01.2022 r. do 30.06.2022 r. dożywianych było 130 dzieci i 2 osoby dorosłe,
- od 01.09.2022 r. do 31.12.2022 r. dożywianych było 130 dzieci.

Rada Gminy Wąsosz podjęła uchwałę Nr IV/24/2019 z dnia 28.03.2019 roku w sprawie podwyższenia kryterium dochodowego w celu udzielenia wsparcia w ramach wieloletniego rządowego programu „Posiłek w szkole i w domu” na lata 2019-2023. Gmina podjęła również



uchwałę Nr V/36/2019 z dnia 12 czerwca 2019 w sprawie zasad zwrotu wydatków na świadczenia w formie posiłku, pomoc rzeczową w postaci produktów żywnościowych dla osób objętych wieloletnim *programem rządowym „Posiłek w szkole i w domu” na lata 2019-2023*.

### ***Stypendia Szkolne***

W roku 2022 Ośrodek Pomocy Społecznej w Wąsoszu wydał 240 decyzji przyznające stypendia szkolne. Wypłacono 237 świadczeń na ogólną kwotę **124 530 zł**. Wnioski o stypendia szkolne składane są dwa razy w roku, na początku roku szkolnego i na początku roku na drugie półrocze roku szkolnego.

### ***Domy Pomocy Społecznej***

W 2022 roku Ośrodek Pomocy Społecznej opłacał za pobyt jednej osoby w Domu Pomocy Społecznej. Kwota opłat za cały rok wyniosła **32 313,19 zł**.

### ***Dom Dziecka***

Ponoszony jest koszt pobytu jednego dziecka w domu dziecka – łączny koszt w 2022 r. wynosiła **34 685,50 zł**.

### ***Usługi opiekuńcze***

Gmina organizuje i świadczy usługi opiekuńcze. Realizatorem usług jest Ośrodek Pomocy Społecznej w Wąsoszu. W 2022 r. z formy usług opiekuńczych korzystały 3 osoby. Usługi opiekuńcze świadczyła jedna osoba na podstawie umowy o pracę. Usługi te są realizowane w zakresie zaspokojenia codziennych potrzeb życiowych, opieki higieniczno-sanitarnej, pielęgnacji zleconej przez lekarza, pomocy w podtrzymywaniu kondycji psychofizycznej. Rada Gminy Wąsosz podjęła uchwałę Nr XIX/114/2012 w dniu 27 grudnia 2012 roku w sprawie określenia szczegółowych warunków i odpłatności za usługi opiekuńcze i specjalistyczne opiekuńcze z wyłączeniem specjalistycznych usług dla osób z zaburzeniami psychicznymi oraz szczegółowych warunków częściowego lub całkowitego zwolnienia od opłat jak również trybu ich pobierania.

### ***Praca socjalna***

Praca socjalna była świadczona przez 2 pracowników socjalnych. Na wywiady środowiskowe pracownicy socjalni dojeżdżają samochodem służbowym należącym do Urzędu Gminy, często

też korzystają z samochodu służbowego Policji. Realizacja pracy socjalnej obejmowała w szczególności:

- udzielanie informacji o uprawnieniach, o instytucjach mogących udzielić pomocy w rozwiązywaniu problemu (fundacji, stowarzyszeń),
- współpracy z pedagogiem, policją, kuratorami, asystentem rodziny poprzez wspólne odwiedzanie środowisk, wskazywanie i motywowanie podopiecznych do prawidłowej realizacji,
- odwiedzaniu zimą porą osób samotnie mieszkających, niekorzystających ze świadczeń pieniężnych,
- pomocy w przygotowywaniu pism urzędowych dla podopiecznych,
- informowaniu bezrobotnych o ogłoszeniach o pracy, pojawiających się na lokalnych stronach Internetowych,
- informowaniu podopiecznych o różnego typu szkoleniach prowadzonych przez Zakład Doskonalenia Zawodowego w Grajewie,
- kwalifikowanie osób i rodzin do objęcia pomocą w formie udzielania produktów żywnościowych (Program Pooperacyjny - Pomoc Żywnościowa 2014-2020),
- pomocy w kompletowaniu wniosków do Powiatowego Zespołu ds. Orzekania o Niepełnosprawności,
- informowaniu o terminie składania wniosków o stypendia socjalne, zasiłki rodzinne, świadczenia wychowawcze i innych,
- informowaniu rodzin wielodzietnych o możliwości składania wniosków o wydanie Karty Dużej Rodziny,
- informowaniu osób opiekujących się osobami niepełnosprawnymi o możliwości uzyskania prawa do specjalnego zasiłku opiekuńczego oraz świadczenia pielęgnacyjnego,
- współpracę z placówkami służby zdrowia.

### ***Współpraca i współdziałanie***

W zakresie upowszechniania informacji o wolnych miejscach pracy oraz informacji o usługach poradnictwa zawodowego i szkoleniach OPS na bieżąco udziela informacji na zgłoszone potrzeby bezrobotnych. Informuje o wolnych miejscach pracy czy szkoleniach zawodowych na podstawie uzyskanej informacji telefonicznej lub strony internetowej PUP w Grajewie.

Informacje na temat programów szkoleniowych organizowanych przez Urząd Pracy lub inne ogłoszenia na temat ofert pracy umieszczane są na tablicy ogłoszeń Urzędu Gminy.

W dniu 11.12.2009 roku podpisano porozumienie o współdziałaniu przy wdrożeniu systemu Samorządowa Elektroniczna Platforma Informacyjna SEPI. Przedmiotem niniejszego porozumienia jest określenie zasad i procedur współpracy oraz ustalenie wzajemnych zobowiązań miast i gmin oraz Powiatowego Urzędu Pracy dotyczących wdrożenia systemu. Samorządowa elektroniczna platforma informacyjna w zakresie udostępnienia danych z bazy systemu informatycznego Syriusz STD funkcjonującego w Powiatowym Urzędzie Pracy. Podpisano umowę NR 10/2012 pomiędzy OPS-em a PUP w Grajewie w celu wdrożenia i funkcjonowania samorządowej elektronicznej platformy informacyjnej, która jest ciągle udoskonalana.

Gmina organizuje również prace interwencyjne, roboty publiczne i staże. W 2022 roku zatrudniono 4 osoby na prace interwencyjne i 4 na roboty publiczne. Ponadto 3 osoby skierowane przez Powiatowy Urząd Pracy były zatrudnione w ramach staży.

W ramach współpracy ośrodka z wieloma jednostkami, instytucjami i organizacjami społecznymi Ośrodek współpracował z kuratorami zawodowymi i społecznymi sądów, komornikami sądowymi z terenu całego kraju, z Prokuraturą w Grajewie, Policją w Grajewie, szpitalami z terenu woj. podlaskiego, Zakładem Opieki Leczniczej w Szczuczynie, Powiatowym Centrum Pomocy Rodzinie w Grajewie, ośrodkami pomocy społecznej z terenu całego kraju, Gminną Komisją Rozwiązywania Problemów Alkoholowych, Poradnią Zdrowia Psychicznego w Grajewie, Szkołami Podstawowymi w Wąsoszu, Ławsku, Niecikach, Sulewie – Kownatach, Zespołami Szkół w Grajewie, Wojewodzinie i Niećkowie, Zakładem Ubezpieczeń Społecznych w Zambrowie, Białymstoku i Grajewie, Kasą Rolniczego Ubezpieczenia Społecznego w Zambrowie i Grajewie, Regionalnym Ośrodkiem Polityki Społecznej w Białymstoku, Urzędem Marszałkowskim w Białymstoku oraz wieloma innymi instytucjami i organizacjami pozarządowymi. Ośrodek Pomocy Społecznej nadal rozprowadza żywność z Banku Żywności.

### ***Działalność Zespołu Interdyscyplinarnego***

W 2022 roku wypełniono 22 formularze Niebieska Karta – część A, z czego tylko 19 było wszczynających wobec nowych osób. W sumie procedura Niebieskiej Karty w 2022 r. była wszczęta w 16 rodzinach. W 2022 roku zakończono procedurę 19 Niebieskich Kart w 13 rodzinach. Na koniec roku nie zamknięta były 4 Niebieskie Karty w 3 rodzinach: w jednej 2 karty i w dwóch po jednej karcie.

- liczba założonych kart A przez Policję w rodzinach w 2022 – 22 (w 2021 r. - 12),

- liczba założonych kart A przez OPS w rodzinach w 2022 – 0 (w 2021 r. - 1).

## ŚWIADCZENIA RODZINNE I FUNDUSZ ALIMENTACYJNY

W 2022 roku Ośrodek Pomocy Społecznej wypłacił w ramach zadań zleconych na świadczenia rodzinne i świadczenia z funduszu alimentacyjnego:

Lp.	Nazwa świadczenia	Liczba świadczeń	Kwota wypłaconych świadczeń
1	ŚWIADCZENIA RODZINNE w tym:	4 227	729 090
1.1	Zasiłki rodzinne i dodatki do zasiłków rodzinnych	4 205	707 090
1.2	Jednorazowa zapomoga z tytułu urodzenia dziecka	22	22 000
2	ŚWIADCZENIA OPIEKUŃCZE w tym:	1 503	818 676
2.1	Zasiłki pielęgnacyjne	712	153 678
2.2	Świadczenia pielęgnacyjne	280	589 818
2.3	Specjalny zasiłek dla opiekuna	122	75 180
3	Świadczenia ze środków funduszu alimentacyjnego	158	67 461
4	Ubezpieczenie społeczne	135	45 776
5	Zasiłek dla opiekuna	12	7 440
6	Świadczenie rodzicielskie	84	77 632
	<b>RAZEM 1 + 2 + 3 + 4 + 5 + 6</b>	<b>5 730</b>	<b>1 746 075</b>
8	Zwroty nienależnie pobranych świadczeń	x	1 079
9	Obsługa świadczeń	x	50 326
	<b>RAZEM 1 + 2 + 3 + 4 + 5 + 6 + 8 + 9</b>	<b>x</b>	<b>1 797 480</b>

Ośrodek realizując ustawę z dnia 7 września 2007 r. o pomocy osobom uprawnionym do alimentów podejmował szereg czynności administracyjnych wynikających z przepisów ustawy wobec dłużników alimentacyjnych. Czynności te polegały między innymi na przeprowadzeniu wywiadu u dłużnika alimentacyjnego, kierowaniu wniosków o zatrudnienie do Powiatowego Urzędu Pracy, kierowaniu wniosków o ściganie dłużnika do Policji oraz Prokuratury, prowadzenie korespondencji z innymi instytucjami zajmującymi się realizacją ustawy.

Dochody pozyskane od dłużników alimentacyjnych z tytułu spłaty zadłużenia z funduszu alimentacyjnego w kwocie 26 212,34 zł, z czego:

- na dochody budżetu państwa zł przekazano kwotę 14 459,90 zł,

- na dochody własne gminy kwotę 9 185,48 zł,
- na odsetki ustawowe 2 566,96 zł.

W celu realizacji zadań z zakresu świadczeń rodzinnych i funduszu alimentacyjnego ośrodek współpracował w szczególności z komornikami sądowymi, Regionalnym Ośrodkiem Polityki Społecznej w Białymstoku, Policją, Prokuraturą, Powiatowym Urzędem Pracy, ośrodkami pomocy społecznej w terenie całego kraju, sądami oraz innymi instytucjami i zakładami pracy.

### **Świadczenia wychowawcze - Program 500+**

<b>Lp.</b>	<b>Nazwa świadczenia</b>	<b>Liczba świadczeń</b>	<b>Kwota wypłaconych świadczeń w zł</b>
1	Świadczenia wychowawcze	2 778	1 376 097,57

Ogólnie w 2022 roku nie składano już wniosków do Ośrodka Pomocy Społecznej, ponieważ od 01 stycznia 2022 r. wnioski składa się do Zakładu Ubezpieczeń Społecznych. Ośrodek realizuje tylko działania związane z koordynacją systemów zabezpieczenia społecznego z Podlaskim Urzędem Wojewódzkim. Dotyczy to osób pracujących na terenie Unii Europejskiej. Ogółem w 2022 roku wypłacono 2 778 świadczenia co daje średniomiesięcznie ok. 556 świadczeń na miesiąc. Na związane z tym świadczenia wypłacono 1 376 097,57zł. Ponadto gmina otrzymała środki w wysokości 0,33 % wielkości wypłaconych zasiłków na obsługę świadczeń wychowawczych w wysokości 4 556,12 zł. Razem wydatki na świadczenia wychowawcze wynosiły – 1 380 653,69.

### **Dodatek osłonowy**

Ustawą z dnia 17 grudnia 2021 r. o dodatku osłonowym wprowadzono od 1 stycznia 2022 r. nowe świadczenie w postaci dodatku osłonowego. Ustawa reguluje zasady i tryb przyznawania, ustalania wysokości i wypłacania dodatku osłonowego oraz właściwość organów w tych sprawach. Dodatek osłonowy przysługiwał osobie w gospodarstwie domowym jednoosobowym, w którym wysokość przeciętnego miesięcznego dochodu w rozumieniu art. 3 pkt 1 ustawy z dnia 28 listopada 2003 r. o świadczeniach rodzinnych nie przekraczała kwoty 2100 zł, oraz osobie w gospodarstwie domowym wieloosobowym, w którym wysokość przeciętnego miesięcznego dochodu w rozumieniu art. 3 pkt 1 ustawy z dnia 28 listopada 2003 r. o świadczeniach rodzinnych nie przekraczała kwoty 1500 zł na osobę. Osobie, o której mowa w pkt 1, w przypadku gdy wysokość jej przeciętnego miesięcznego dochodu w rozumieniu art. 3 pkt 1 ustawy z dnia 28 listopada 2003 r. o świadczeniach rodzinnych na osobę przekraczała

kwotę, o której mowa w pkt 1, w wysokości różnicy między kwotą dodatku osłonowego a kwotą, o którą został przekroczony przeciętny miesięczny dochód w rozumieniu art. 3 pkt 1 ustawy z dnia 28 listopada 2003 r. o świadczeniach rodzinnych na osobę (tzw. złotówka za złotówkę).

W 2022 r. wypłacono dodatki osłonowe na kwotę 113 440,60 zł.

### **Świadczenie „Dodatek węglowy”**

Ustawą z dnia 5 sierpnia 2022 r. o dodatku węglowym wprowadzono świadczenie rekompensujące gwałtowny wzrost cen węgla w związku z embargiem Unii Europejskiej na zakup węgla z Rosji oraz problemy z wydobyciem węgla na terenie Ukrainy objętym działaniami wojennymi. Ustawa reguluje zasady i tryb przyznawania, wypłacania oraz wysokość dodatku węglowego oraz właściwość organów w tych sprawach. Dodatek węglowy przysługiwał osobie w gospodarstwie domowym w przypadku, gdy głównym źródłem ogrzewania gospodarstwa domowego jest kocioł na paliwo stałe, kominek, koza, ogrzewacz powietrza, trzon kuchenny, piecokuchnia, kuchnia węglowa lub piec kaflowy na paliwo stałe, zasilane paliwami stałymi, wpisane lub zgłoszone do centralnej ewidencji emisyjności budynków, o której mowa w art. 27a ust. 1 ustawy z dnia 21 listopada 2008 r. o wspieraniu termomodernizacji i remontów oraz o centralnej ewidencji emisyjności budynków (Dz. U. z 2022 r. poz. 438, 1561, 1576, 1967 i 2456), do dnia 11 sierpnia 2022 r., albo po tym dniu – w przypadku głównych źródeł ogrzewania wpisanych lub zgłoszonych po raz pierwszy do centralnej ewidencji emisyjności budynków, o których mowa w art. 27g ust. 1 tej ustawy. Ogółem złożono 852 wnioski, z czego pozytywnie rozpatrzono 651 wniosków na kwotę 1 953 000,00 zł (wraz z obsługą 39 060 zł daje to ogółem 1 992 060,00 zł).

### **Świadczenie „Inne źródła ciepła”**

Ustawa regulowała zasady i tryb ustalania przez wytwórcę ciepła określonego poziomu średnich cen wytwarzania ciepła dla odbiorców na potrzeby gospodarstw domowych i potrzeby użyteczności publicznej, zwanych dalej „średnimi cenami wytwarzania ciepła z rekompensatą”, ustalania limitu średniej ceny wytwarzania ciepła, od której może być przyznawana rekompensata, przyznawania, ustalania wysokości i wypłacania rekompensat dla przedsiębiorstw energetycznych oraz właściwość podmiotów w tych sprawach, przyznawania, wypłacania oraz wysokość dodatku dla gospodarstw domowych z tytułu wykorzystywania niektórych źródeł ciepła, zwanego dalej „dodatkiem dla gospodarstw domowych”, oraz właściwość organów

w tych sprawach oraz przyznawania, wypłacania oraz określania wysokości dodatku dla niektórych podmiotów niebędących gospodarstwami domowymi z tytułu wykorzystywania niektórych źródeł ciepła, zwanego dalej „dodatkiem dla podmiotów wrażliwych”, oraz właściwość organów w tych sprawach.

Dodatek dla gospodarstw domowych przysługiwał osobie w gospodarstwie domowym, w przypadku, gdy głównym źródłem ciepła gospodarstwa domowego jest:

- 1) kocioł na paliwo stałe, kominek, koza, ogrzewacz powietrza, trzon kuchenny, piecokuchnia albo piec kaflowy na paliwo stałe, zasilane peletem drzewnym, drewnem kawałkowym lub innym rodzajem biomasy albo
- 2) kocioł gazowy zasilany skroplonym gazem LPG, albo
- 3) kocioł olejowy

– zgłoszone lub wpisane do centralnej ewidencji emisyjności budynków, do dnia 11 sierpnia 2022 r., albo po tym dniu – w przypadku głównych źródeł ogrzewania zgłoszonych lub wpisanych po raz pierwszy do centralnej ewidencji emisyjności budynków, o których mowa w art. 27g ust. 1 tej ustawy.

Dodatek dla gospodarstwa domowego wynosił:

- 1) 3000 złotych – w przypadku gdy głównym źródłem ciepła jest kocioł na paliwo stałe zasilany peletem drzewnym lub innym rodzajem biomasy, z wyłączeniem drewna kawałkowego;
- 2) 1000 złotych – w przypadku gdy głównym źródłem ciepła jest kocioł na paliwo stałe, kominek, koza, ogrzewacz powietrza, trzon kuchenny, piecokuchnia albo piec kaflowy, zasilane drewnem kawałkowym;
- 3) 500 złotych – w przypadku gdy głównym źródłem ciepła jest kocioł gazowy zasilany skroplonym gazem LPG;
- 4) 2000 złotych – w przypadku gdy głównym źródłem ciepła jest kocioł olejowy.

Ze 131 złożonych wniosków, pozytywnie rozpatrzono 125 wnioski, w tym:

- a) 37 na pelet na kwotę 111 000,00 zł,
- b) 83 na drewno kawałkowe na kwotę 83 000,00 zł,
- c) 3 na gaz LPG na kwotę 1 500,00 zł,
- d) 2 na olej opałowy na kwotę 4 000,00 zł.

Łączna kwota wypłaconych dodatków wyniosła 199 500,00 zł. Oprócz tego wypłacono 4 dodatki dla podmiotów wrażliwych (szkoły podstawowe, GOKiS) na kwotę 26 380,73 zł.

## Pomoc uchodźcom z Ukrainy

Ustawa z dnia 12 marca 2022 r. o pomocy obywatelom Ukrainy w związku z konfliktem zbrojnym na terytorium tego państwa. Ustawa określa szczególne zasady zalegalizowania pobytu obywateli Ukrainy, którzy przybyli na terytorium Rzeczypospolitej Polskiej z terytorium Ukrainy w związku z działaniami wojennymi prowadzonymi na terytorium tego państwa, oraz obywateli Ukrainy posiadających Kartę Polaka, którzy wraz z najbliższą rodziną z powodu tych działań wojennych przybyli na terytorium Rzeczypospolitej Polskiej.

Uchodźcy, którzy trafili do naszej byli dotychczas zakwaterowani u osób indywidualnych. Łącznie na terenie naszej gminy przebywało 46 uchodźców (w tym 24 dzieci). Na ich utrzymanie wypłacono osobom je utrzymującym łącznie 111 120 zł (40 zł za dzień). Na świadczenia rodzinne wydano 6 736,00 zł oraz 1 925,58 zł na dożywianie 4 dzieci w szkołach podstawowych.

W 2022 roku podjęte zostały decyzje administracyjne przyznające następujące formy pomocy:

<b>Rodzaj decyzji: - z pomocy społecznej, - ze świadczeń rodzinnych, - z funduszu alimentacyjnego</b>	<b>Liczba podjętych decyzji</b>
Zasiłki i pomoc w naturze oraz usługach z pomocy społecznej	206
Ilość sporządzonych Niebieskich Kart w sprawie przemocy w rodzinie	22
Świadczenia rodzinne: zasiłki rodzinne z dodatkami	280
Fundusz alimentacyjny	14
Stypendia szkolne	266

W 2022 r. na terenie gminy Wąsosz świadczeniami z pomocy społecznej było objętych 113 rodzin (liczba osób w rodzinach 425), co stanowiło 12,0 % ogółu mieszkańców.



## **8. Program opieki nad zabytkami Gminy Wąsosz**

Obowiązujący Program podjęty został uchwałą Nr X/83/2020 Rady Gminy Wąsosz z dnia 3 lipca 2020 r. W swych założeniach program ten jest zgodny z dokumentami o charakterze strategicznym, dotyczącymi ochrony i opieki nad zabytkami oraz planowania przestrzennego, sporządzonymi na poziomie ogólnokrajowym, wojewódzkim oraz gminnym.

Na terenie Gminy Wąsosz wyznaczonych jest kilka stref ochrony konserwatorskiej:

- 1) strefa „B” ochrony konserwatorskiej obejmuje obszar, na którym elementy dawnego układu zachowały się w stanie nieznacznie zniekształconym. Jest to obszar uznany za szczególnie ważny jako materialne świadectwo historyczne. Obejmuje on:
  - historyczny układ urbanistyczny dawnego miasta z rynkiem i ulicami: Farną, Sienkiewicza, Rzeczną, Placem Rzędziana, Świętojańską, Zamkową, 11–Listopada, Felczyńską, Piaskową, Mazowiecką, Zdrojową oraz cmentarz parafialny przy ul. Sienkiewicza,
  - kościół parafialny pw. Przemienienia Pańskiego w Wąsoszu,
  - kościół pw. Narodzenia Najświętszej Marii Panny w Wąsoszu,
  - drewniana dzwonnica w Wąsoszu,
  - cmentarz rzymskokatolicki w Wąsoszu (część najstarsza),
  - cmentarz z okresu II wojny św.,
  - dwór w miejscowości Modzele;
- 2) strefa „B-1” ochrony konserwatorskiej obejmuje układ lokacyjny tj. rynku i ulice wylotowe, gdzie ochronie podlegają zachowane elementy zabytkowe oraz układ przestrzenny w zakresie rozplanowania, skali i brył zabudowy;
- 3) strefa „B-2” ochrony konserwatorskiej obejmuje część układu przestrzennego miasta położonego na przedpolu układu lokacyjnego, wzdłuż ulicy Mazowieckiej, czyli dawne przedmieście Skarżyn.

Ochrona konserwatorska w tej strefie polega na:

- zachowaniu historycznego przebiegu ulicy z możliwością modyfikacji przekroju na krótkich odcinkach;
- restauracji i modernizacji technicznej zabudowy historycznej;
- dostosowaniu nowej zabudowy do historycznego kontekstu przestrzennego w zakresie sytuacji, skali i bryły;

- 4) strefa „E” ochrony konserwatorskiej obejmuje teren przy ulicy Rzeczej i w końcowym odcinku ulicy Sienkiewicza oraz po przeciwnej stronie Gręzki – wzdłuż ulicy Felczyńskiej (dawna wieś drobnoszlachecka);
- 5) strefa „K” ochrony konserwatorskiej obejmuje obszary krajobrazu naturalnego i urządzonego, związanego przestrzennie z historycznym założeniem urbanistycznym, czyli doliny rzeki Wiszy i strugi Gręzki oraz dawne ogrody plebańskie i cmentarz parafialny;
- 6) strefa „W” ochrony relikwów archeologicznych obejmuje teren dawnego dworu książęcego przy ulicy Zamkowej z XV – XVI w.

### **Zabytki w gminnej ewidencji zabytków:**

W Gminnej Ewidencji Zabytków znajduje się 13 obiektów nieruchomości, z czego 9 wpisanych jest do rejestru zabytków, a 4 zabytki to obiekty drewniane.

### **Zabytki o najwyższym znaczeniu dla gminy:**

Najcenniejsze zabytki wpisane są do rejestru zabytków nieruchomości i dla nich obowiązują rygory ustawy o ochronie zabytków. Są to:

### **Układ przestrzenny miejscowości Wąsosz obejmujący:**

- 1) pozostałości przedlokacyjnych jednostek osadniczych w widłach rzek Wiszy i Gręzki:
  - osada targowa wraz z terenem kościoła parafialnego (obecnie ul. Sienkiewicza i Farna),
  - teren dworu obronnego przy ujściu Gręzki i Wiszy.
- 2) układ urbanistyczny miasta lokacyjnego założonego między osadą, a dworem z dużym rynkiem i czterema ulicami wychodzącymi z jego narożników (obecnie ulice: Zamkowa, Świętojańska, 11 Listopada, Sienkiewicza).
- 3) osady – przedmieścia na południowym brzegu rzeki Gręzki (obecnie ul. Felczyńska i ulica Mazowiecka).  
oraz:
- 4) Kościół parafialny pw. Przemienienia Pańskiego w Wąsoszu,
- 5) Kościół karmelitów pw. Narodzenia Najświętszej Marii Panny w Wąsoszu,
- 6) Drewniana dzwonnica przy kościele parafialnym w Wąsoszu,
- 7) Cmentarz rzymskokatolicki w Wąsoszu (część najstarsza),
- 8) Cmentarz mogiła zbiorowa z okresu II wojny św.,
- 9) Dwór w miejscowości Modzele.

Bardzo cennym dziedzictwem świadczącym o historii i tożsamości kulturowej tego regionu są także zabytki, które nie zostały wpisane do rejestru, czy gminnej ewidencji, takie jak: drewniana zabudowa wiejska niektórych miejscowości np. Żebry oraz przydrożne krzyże i kapliczki.

### Wykaz zabytków wpisanych do Gminnej Ewidencji Zabytków

ZABYTKI WPISANE DO GMINNEJ EWIDENCJI ZABYTKÓW				
Lp.	ID	OBIEKT	ULICA	DATOWANIE
1	1/1071	Kościół parafialny pw. Przemienienia Pańskiego w Wąsoszu	Sienkiewicza 40	1534 r.
2	2/1071	Dzwonnica	Sienkiewicza 40	1840 r.
3	6/1071	Kościół Karmelitów p.w. Narodzenia Najświętszej Marii Panny	Plac Rzędziana 27	1605 r.
4	8/1071	Układ przestrzenny miejscowości	Zespół ulic Wąsosza	
5	9/1071	Cmentarz parafialny (część najstarsza)	Sienkiewicza 27	I połowa XIX w.
6	10/1071	Cmentarz parafialny. Kaplica grobowa Bzurów	Sienkiewicza 27	1913 r.
7	11/1071	Cmentarz parafialny. Mauzoleum rodziny Karczewskich i Kozłowskich	Sienkiewicza 27	1910 r.
8	12/1071	Cmentarz – mogiła ludności cywilnej z II wojny światowej	Przy drodze do wsi Niećkowo	1941 r. (przebudowa 1993 r.)
9	15/1071	Dwór	Modzele 22	1937 r.
10		Kaplica	Świętojańska	1880 r. (przebudowa 1960 – 1971)
11		Kaplica	Bagienice (przy drodze z Komosewa do Bagienic)	ok. 1920 r.
12		Dwór	Żebry 64	1925 r.
13		Młyn wodny (elektryczny)	Mazowiecka 56B	1935 r.

W ramach prac przy zabytkach, w 2022 r. pracownicy Urzędu Gminy Wąsosz kontynuowali działania porządkowe przy zabytkowych nekropoliach i remontach zabytkowych nagrobków. Została również podpisana umowa z wykonawcą na przeprowadzenie zadania pn. „*Rewitalizacja zabytkowego układu przestrzennego centrum miejscowości Wąsosz*”. Zakończenie zadania planowane jest na 2024 rok.

## **9. Wieloletni Program Gospodarowania Mieszkaniowym Zasobem Gminy Wąsosz na lata 2018- 2022**

Gmina Wąsosz posiada w swoim zasobie mieszkaniowym budynki będące w różnym stanie technicznym. Niektóre z nich wybudowane zostały przed II Wojną Światową, inne w latach 1960-1980, a najnowsze w latach dziewięćdziesiątych ubiegłego wieku. W roku 2022 Gmina Wąsosz zakupiła lokal mieszkalny o pow. 57,47 m<sup>2</sup>.

Plan remontów i modernizacji zasobów mieszkaniowych w podanym okresie kształtować się będzie zgodnie z poniższą tabelą.

<b>L.p.</b>	<b>Lokalizacja zasobu</b>	<b>Ilość lokali/ powierzchnia (m<sup>2</sup>)</b>	<b>Stan techniczny</b>	<b>Analiza potrzeb</b>	<b>Termin robót</b>
1	Kędziorowo (była szkoła)	1/66,6	bardzo dobry	bieżąca eksploatacja	2018-2022
2	Nieciki (szkoła)	2/107,8	dobry	bieżąca eksploatacja	2018-2022
3	Ławsk (szkoła)	1/66,1	bardzo dobry	bieżąca eksploatacja	2018-2022
4	Żebry (dawna szkoła)	1/60	słaby	bieżąca eksploatacja	2018-2022
5	Wąsosz Szkoła – Piaskowa 31 Plac Rzędziana 21 Plac Rzędziana 5	4/285,12 5/124 2/87,28	dobry słaby słaby	bieżąca eksploatacja rozbiórka bieżąca eksploatacja	2018-2022 2019-2020 2018-2022

Czynsz obejmuje koszty konserwacji i utrzymania technicznego budynku w tym koszty utrzymania wszystkich pomieszczeń przeznaczonych do wspólnego użytkowania. Najemca oprócz czynszu jest obowiązany do uiszczania opłat eksploatacji lokalu mieszkalnego tj. opłat za dostawę energii cieplnej, elektrycznej i wody oraz odbiór nieczystości stałych i płynnych, w przypadku gdy nie ma odrębnej umowy na ich dostawę lub odbiór. Czynsz za budynki i lokale mieszkalne opłacają najemcy lokali mieszkalnych stanowiących mieszkaniowy zasób gminy. Czynsz najmu płatny jest z góry do 10 dnia każdego miesiąca, na wskazany przez wynajmującego rachunek chyba, że strony postanowią inaczej w umowie. Stawkę czynszu podstawowego ustala Wójt Gminy zarządzeniem.

Źródłem finansowania gospodarki mieszkaniowej w okresie objętym planem będą dochody uzyskiwane z czynszów. W przypadku niewystarczającej ilości środków i wystąpienia ważnych potrzeb remontowych, wydatki z tym związane sfinansowane będą z budżetu gminy w miarę posiadanych możliwości finansowych, dotacji i środków pozyskanych z zewnętrznych źródeł finansowania, w tym programów Unii Europejskiej.

Na wysokości wydatków w kolejnych latach składać się będą głównie koszty eksploatacji, ewentualnych adaptacji oraz remontów lokali i budynków. Po opracowaniu dokumentacji projektowej, Gmina Wąsosz otrzymała pozwolenie na budowę nowego 6 – mieszkalnego budynku komunalnego przy ulicy Mazowieckiej. W roku 2022 trwały prace budowlane, które zakończenie będą w 2023 r.

#### **IV. INFORMACJE FINANSOWE**

##### **Stan finansów Gminy Wąsosz – wykonanie w roku 2022:**

Podstawą prowadzenia gospodarki finansowej gminy w roku 2022 jest uchwała Nr XIX/165/2021 Rady Gminy Wąsosz z dnia 28 grudnia 2021 r. w sprawie uchwalenia budżetu Gminy Wąsosz na 2022 r. Budżet gminy jest planem finansowych, zawiera prognozy wpływów oraz limity poszczególnych kategorii wydatków i rozchodów na rok 2022.

Opracowywane plany dochodów i wydatków kalkulowane były z uwzględnieniem wskaźników:

- prognozowanego średniorocznego wskaźnika wzrostu cen i usług konsumpcyjnych,
- wysokości obowiązujących składek na Fundusz Pracy,
- informacji z Ministerstwa Finansów o planowanej wysokości subwencji i udziału w podatkach od osób fizycznych.
- informacji Podlaskiego Urzędu Wojewódzkiego o wysokości dotacji na zadania z zakresu administracji rządowej zleconych gminie i dotacji celowych na realizację zadań własnych.

Budżet Gminy w 2022 roku zmieniany był 29 razy: Zarządzeniami Wójta 24 i 5 razy Uchwałą Rady Gminy.

### Dochody Gminy Wąsosz

Źródłami dochodów własnych jednostek samorządu terytorialnego są m. in: wpływy z podatków, opłat, dochody z majątku j.s.t., spadki, zapisy i darowizny na rzecz j.s.t., dochody z kar pieniężnych i grzywien określonych w odrębnych przepisach, odsetki od pożyczek udzielanych przez j.s.t., o ile odrębne przepisy nie stanowią inaczej, odsetki od nieterminowo przekazywanych należności stanowiących dochody j.s.t., odsetki od środków finansowych gromadzonych na rachunkach bankowych, o ile odrębne przepisy nie stanowią inaczej i inne. W rozumieniu ustawy dochodami własnymi jednostek samorządu terytorialnego są również udziały we wpływach z podatku dochodowego od osób fizycznych (PIT) oraz z podatku dochodowego od osób prawnych (CIT).

*Źródło definicji:*

- ustawa z dnia 13 listopada 2003 r. o dochodach jednostek samorządu terytorialnego.

<b>Dochody</b>	<b>Plan</b>	<b>Wykonanie</b>
dochody ogółem:	<b>28 387 969,39</b>	<b>27 813 560,17</b>
bieżące	23 879 867,11	23 557 257,24
majątkowe	4 508 102,28	4 256 302,93

W związku z udziałem mieszkańców w akcji szczepień przeciw COVID-19 oraz ze zgłoszeniem naszej gminy do konkursu „Rosnąca Odporność” Gmina Wąsosz osiągnęła w okresie od sierpnia do października 2021 r. najwyższy wskaźnik szczepień wśród mieszkańców na terenie powiatu grajewskiego. Ze środków finansowych w ramach otrzymanej nagrody w wysokości 1 000 000,00 zł w grudniu 2022 r. zakupiony został autobus, który został przeznaczony na dowóz dzieci do szkół.

### Wydatki Gminy Wąsosz

Wydatki poniesione przez Gminę Wąsosz w roku 2022 to kwota **25 669 226,49 zł**. Przeznaczone zostały na realizację szeroko pojętych zadań społecznych, gospodarczych i administracyjnych. Wśród nich są zadania własne i zadania zlecone. Wydatki wykonane zostały w stosunku do założonego planu w 88,87%.

Struktura wydatków:

a) wydatki bieżące 19 007 975,88 zł,

b) wydatki majątkowe 6 661 250,61 zł,

**Realizacja zadań i wydatków inwestycyjnych w roku 2022**

Lp.	Dział	Rozdział	§	Nazwa zadania inwestycyjnego	Łączne koszty finansowe	Plan na rok 2022	Wykonanie w roku 2022
1.	010	01043	6050	Modernizacja wieży napowietrzającej	20.000,00	<b>18.265,50</b>	18.265,50
2.	010	01043	6050 6057 6059	Budowa studni głębinowej na Stacji Uzdatniania Wody w miejscowości Ławsk wraz z nadzorem	433.636,00	<b>5.000,00</b> <b>218.423,00</b> <b>203.800,00</b>	426.512,96
				Razem		<b>445.488,50</b>	<b>444.778,46</b>
3.	600	60016	6050	Przebudowa drogi gminnej nr 104184B Nieciki - Szymany	1.053.752,00	<b>1.041.557,00</b>	<b>1.041.556,06</b>
4.	600	60016	6050	Przebudowa drogi gminnej nr 104191B Kudłaczewo - Kędziorowo	1.459.377,00	<b>5.500,00</b>	<b>5.000,00</b>
5.	600	60016	6050	Przebudowa części ulicy Felczyńskiej w Wąsoszu	60.000,00	<b>58.000,00</b>	<b>10.533,91</b>
6.	600	60016	6050	Przebudowa drogi gminnej nr 104185B od drogi powiatowej nr 1820B do miejscowości Niebrzydź gmina Wąsosz	2.463.500,00	<b>3.000,00</b>	<b>3.000,00</b>
7.	600	60016	6050	Przebudowa drogi Ławsk-Ciemianka	2.820.000,00	<b>5.000,00</b>	<b>3.508,30</b>
8.				Przebudowa dróg gminnych: 1) Nr 104189B Sulewo-Kownaty-Białaszewo 2) Nr 104220 od drogi powiatowej Wąsosz-Żebry do drogi powiatowej Wąsosz-Bagienice 3) Nr 104214B droga Wąsosz-Komosewo-Zalesie	10.127.500,00	<b>17.500,00</b>	<b>7.000,00</b>

9.	600	60016	6050	Przebudowa dróg gminnych w obrębie miejscowości Wąsosz	4.873.600,00	<b>3.600,00</b>	<b>3.600,00</b>
				Razem		<b>1.134.157,00</b>	<b>1.074.198,27</b>
10.	600	60016	6060	Zakup rozsiwacza	28.560,00	<b>28.560,00</b>	<b>28.560,00</b>
				Razem		<b>28.560,00</b>	<b>28.560,00</b>
11.	700	70005	6060	Zakup nieruchomości gruntowych - Ławsk, gm. Wąsosz - Kędziorowo, gm. Wąsosz - ul. Mazowiecka, gm. Wąsosz	91.000,00	<b>91.000,00</b>	<b>90.781,81</b>
				Razem		<b>91.000,00</b>	<b>90.781,81</b>
12.	700	70095	6050 6100	Budowa energooszczędnego budynku komunalnego na potrzeby mieszkańców Gminy Wąsosz	2.008.028,00	<b>510.000,00</b> <b>140.000,00</b>	<b>633.517,00</b>
13.	700	70095	6050	Przebudowa budynku po posterunku Policji na cele mieszkaniowe	1.000.000,00	<b>100.000,00</b>	<b>94.065,17</b>
				Razem		<b>750.000,00</b>	<b>727.582,17</b>
14.	750	75095	6050	Budowa energooszczędnego budynku Urzędu Gminy Wąsosz	5.608.545,00	<b>2.201.732,00</b>	<b>1.746.308,64</b>
15.	750	75095	6060	Zakup urządzenia wielofunkcyjnego	20.000,00	<b>20.000,00</b>	<b>14.900,00</b>
				Razem		<b>2.221.732,00</b>	<b>1.761.208,64</b>
16.	801	80101	6050	Modernizacja boiska szkolnego przy Szkole Podstawowej w Sulewicz-Kownatach	125.000,00	<b>7.000,00</b>	<b>5.100,00</b>
17.	801	80101	6050	Montaż komina w budynku Szkoły Podstawowej w Ławsku	18.000,00	<b>3.000,00</b>	<b>0,00</b>
				Razem		<b>10.000,00</b>	<b>5.100,00</b>
18.	801	80101	6067 6069	Wyposażenie szkoły w ścianę sensoryczną niezbędną do realizacji innowacyjnych programów nauczania	22.211,39	<b>16.349,89</b> <b>5.174,00</b>	<b>21.523,89</b>
				Razem		<b>21.523,89</b>	<b>21.523,89</b>



19.	801	80195	6060	Zakup i dostawa nowego autobusu na potrzeby Gminy Wąsosz	1.045.000,00	<b>1.045.000,00</b>	<b>1.043.244,50</b>
				Razem		<b>1.045.000,00</b>	<b>1.043.244,50</b>
20.	900	90001	6050	Przebudowa oczyszczalni ścieków w Wąsoszu - nadzór	298.103,00	<b>2.000,00</b>	<b>2.000,00</b>
21.	900	90001	6050	Zakup i montaż agregatu prądotwórczego	48.954,00	<b>48.954,00</b>	<b>48.828,42</b>
22.	900	90001	6050	Modernizacja gospodarki wodno – kanalizacyjnej na terenie gminy Wąsosz	3.756.833,00	<b>35.000,00</b>	<b>31.980,00</b>
				Razem		<b>85.954,00</b>	<b>82.808,42</b>
23.	900	90015	6050	Budowa i modernizacja oświetlenia ulicznego w gminie Wąsosz	4.600.000,00	<b>70.000,00</b>	<b>22.140,00</b>
				Razem		<b>70.000,00</b>	<b>22.140,00</b>
24.	900	90095	6050	Rewitalizacja zabytkowego układu przestrzennego miejscowości Wąsosz	4.670.000,00	<b>110.000,00</b>	<b>59.901,00</b>
				Razem		<b>110.000,00</b>	<b>59.901,00</b>
25.	926	92695	6057 6059	Budowa i modernizacja placów zabaw na terenie gminy Wąsosz	117.021,70	<b>0,00</b> <b>3.000,00</b>	<b>0,00</b>
				Razem		<b>3.000,00</b>	<b>0,00</b>
26.	926	92695	6050	Modernizacja funkcjonujących placów zabaw na terenie gminy Wąsosz	55.000,00	<b>55.000,00</b>	<b>54.669,95</b>
				Razem		<b>55.000,00</b>	<b>54.669,95</b>
<b>OGÓLEM</b>							<b>5.416.497,11</b>



*fot. Fragment drogi powiatowej we wsi Nieciki – realizacja z udziałem środków Gminy Wąsosz*



*fot. Fragment drogi gminnej – zadanie Przebudowa drogi gminnej nr 104184B Nieciki – Szymany*



*fol. SUW Ławsk - nowa studnia głębinowa Nr 3*



*fol. Budowa energooszczędnego budynku Urzędu Gminy Wąsosz*

## V. INFORMACJA O STANIE MIENIA KOMUNALNEGO W GMINIE WĄSOSZ – STAN NA KONIEC ROKU

Na terenie gminy znajdują się trzy ujęcia wody: w Wąsoszu, w Zalesiu i w Ławsku. Aktualnie wszystkie wsie z terenu gminy są zwodociągowane. Posiadamy sieć wodociągową o długości 66,08 km i 827 przyłączy wodociągowych o długości 24,29 km. W Wąsoszu znajduje się oczyszczalnia ścieków, a do sieci kanalizacyjne podłączone są nieruchomości z terenu wsi Wąsosz oraz Ławsk. Na sieć kanalizacyjną składają się sieć oraz przyłącza kanalizacyjne.

### I. Grunty.

#### Zestawienie gruntów stanowiących własność Gminy Wąsosz

OFU	OZU	Klasa	Powierzchnia [ha]
B			0,1245
Ba			1,6977
Bi			11,6308
Bp			0,0281
Br	Ps	IV	0,0748
Br	Ps	V	0,3736
Br	R	IIIb	0,2469
Br	R	IVa	0,0037
Br	R	IVb	0,7396
Br	R	V	0,6984
Br	R	VI	0,1642
Bz			4,5510
K			0,6067
Ls	Ls	IV	0,0509
Ls	Ls	VI	0,3120
Lzr	Ps	V	0,1213
Lzr	Ps	VI	0,0204

Lzr	R	VI	0,0931
N			4,5185
Ps	Ps	IV	0,6004
Ps	Ps	V	0,7178
Ps	Ps	VI	0,1712
R	R	IVa	0,7332
R	R	IVb	5,2759
R	R	V	3,7323
R	R	VI	7,8010
Ti			0,2001
W	Ps	IV	0,0327
W	Ps	VI	0,0535
W	R	IVb	0,0080
Wp			0,0623
Ws			0,2131
dr			185,5870
Ł	Ł	V	0,2464
<b>Suma powierzchni:</b>			<b>231,4911</b>

## **II. Budynki:**

- administracyjne - 2
- mieszkalne - 2
- budynki zajęte na cele oświatowe – 5 w tym budynek we wsi Nieciki przekazany w użyczenie dla Stowarzyszenia Edukator w Łomży, 4 przekazane w trwały zarząd.
- budynki zajęte pod działalność kulturalną (świetlice) - 6
- remizy OSP - 4
- stacje uzdatniania wody – 3
- oczyszczalnia ścieków - 1
- pozostałe budynki (garaże, budynki gospodarcze, budynki po byłym GS i SKR, byłe zlewnie mleka bud. przy ul. Pl. Rzędziana – 21)

Budynki po byłym GS i SKR wynajęte pod prowadzenie działalności gospodarczej.

### **III. Budowle:**

- sieć wodociągowa - 66,08 km, 827 przyłączy wodociągowych o długości 24,29 km.
- sieć kanalizacyjna o długości 16,44 km i 400 przyłączy kanalizacyjnych o długości 5,6 km.
- przydomowe oczyszczalnie ścieków - 246,
- boisko „Orlik”
- siłownia plenerowa,
- drogi – powierzchnia dróg gminnych wynosi 185,5870 ha
- pozostałe (boisk sportowe ogrodzenia).

### **IV. Środki transportu:**

- samochody na potrzeby OSP - 8
- ciągniki - 5
- przyczepy - 3
- samochód osobowy – 3
- autobus - 3
- pozostałe (pługi do odśnieżania, zagęszczarki, zamiatarka, rozsiewacze).

### **V. Inne urządzenia techniczne:**

- kolektory słoneczne - 136, agregaty , kontenery, kserokopiarki, pilarki itp.
- instalacje fotowoltaiczne na budynkach użyteczności publicznej – 7

**Wartość mienia komunalnego w Gminie Wąsosz na dzień 31 grudnia 2022 r.**

<b>Jednostka</b>	<b>Stan na dzień 31.12.2021</b>	<b>Zwiększenia</b>	<b>Zmniejszenia</b>	<b>31 grudnia 2022 r.</b>
Urząd Gminy Wąsosz	45.638.090,76	3.109.124,75	12.580,13	48.734.635,38
SP w Ławsku	1.260.875,98	-	-	1.260.875,98
SP Wąsosz	7.160.834,93	-	-	7.160.834,93
SP Sulewo-Kownaty	927.203,92	-	-	927.203,92
GOKIS	69.480,05	-	-	69.480,05

OPS	35.552,52	-	-	35.552,52
<b>Ogółem Gmina Wąsosz</b>	<b>55.092.038,16</b>	<b>3.109.124,75</b>	<b>12.580,13</b>	<b>58.188.582,78</b>

W roku 2022 dochody Gminy Wąsosz pozyskane z mienia gminnego wynosiły:

- dzierżawy, użytkowanie wieczyste, służebność - 1.147,71 zł
- dochód z najmu i dzierżawy składników majątku Gminy Wąsosz - 40.194,83 zł
- za zajęcie pasa drogowego - 6.812,77 zł
- woda - 417.842,54 zł
- ścieki - 166.839,22 zł.

#### NABYWANIE NIERUCHOMOŚCI

Lp.	Położenie nieruchomości Rodzaj nieruchomości Powierzchnia	Cena nabycia (zł)	Uwagi
1	Wąsosz, Plac Rzędziana 5 Lokal mieszkalny pow. 57,47 ha.	92 000,00	Umowa kupna prawa własności lokalu oraz części wspólnych w nieruchomości
2	Ławsk, działka nr 511/4 (budynek po byłym punkcie skupu mleka) pow. 0,1176 ha	20 000,00	Umowa kupna prawa użytkowania wieczystego
3	Kędziorowo, działka nr 203/2 (budynek po byłym punkcie skupu mleka) pow. 0,0991 ha	25 000,00	Umowa kupna prawa własności

Celem regulacji granic drogi w roku 2022 r. rozpoczęto procedurę nabycia na rzecz Gminy Wąsosz nieruchomości Ławsk PGR – pow. 0,1347 ha (pod drogę dojazdową do pól) – nabycie w formie darowizny od KOWR planowane jest na I połowę 2023 r.

Wójt Gminy Wąsosz złożył wniosek o nabycie w formie darowizny od Powiatu Grajewskiego działki nr 2459/4 o pow. 0,0245 ha w Wąsoszu z przeznaczeniem na cel publiczny tj. budowę miejsc parkingowych, postój pojazdów użyteczności publicznej lub budowę innych obiektów związanych z obsługą urzędu. Finalizacja darowizny to kwiecień 2023 r.

### ZBYWANIE, ZAMIANA NIERUCHOMOŚCI

Lp.	Położenie nieruchomości Rodzaj nieruchomości Powierzchnia	Cena nabycia (zł)	Uwagi
1	Zalesie Działki Nr 89/1, 90/1 91/1 o łącznej pow. 0,0092 ha nabyte w zamian za działkę Nr 110/1 o pow. 0,422 ha.	Dopłata na rzecz Gminy 4 306,00 zł	Umowa zamiany celem regulacji granic istniejącego pasa drogi
2	Wąsosz, ul. Mazowiecka Działka Nr 1398/26 o pow. 0,1411 ha w zamian za działki Nr 1398/21, 1398/23, 1398/25 o łącznej pow. 0,0520 ha	Dopłata przez Gminę Wąsosz 31 318,00 zł	Umowa zamiany celem regulacji granic (teren PSZOK)
3	Kędziorowo, działka nr 218/4 nieruchomość rolna niezabudowana pow. 0,0422 ha	8 100,00 zł	Sprzedaż w formie przetargu
4	Wąsosz, ul. Felczyńska Działka nr 2221/3 pow. 0,0105 ha	3 999,96 zł	Sprzedaż na poprawę warunków zagospodarowania nieruchomości i regulacja granic.

### Dzierżawy:

Wśród gruntów stanowiących mienie Gminy Wąsosz dzierżawą objętych na koniec 2022 r. było łącznie 13,7592 ha, w tym:

Lp.	Położenie	Nr działki	Powierzchnia
1	Ławsk	486	1,95 ha
2	Żebry	424/4	3,8817 ha



3	Nieciki	83/7, 83/8, 83/11	0,7684
4	Żebry	59	0,29
5	Zalesie	część 110/2	0,50
6	Kędziorowo	36/2	2,19
7	Zalesie	część 110/2	0,25
8	Bagienice	91/2	0,5213
9	Żebry	403	1,70
10	Bagienice	30	0,1979
11	Wąsosz	1557/4	1,0499
12	Wąsosz	1398/22, 1398/20	0,4125
13	Wąsosz	2064/1	0,04

Grunty stanowiące własność Gminy Wąsosz, oddane w użytkowanie wieczyste – stan na 31 grudnia 2023 r.:

Lp.	Położenie	Nr działki	Powierzchnia	Uwagi
1	Ławsk	486	1,95 ha	Bank Spółdzielczy
2	Żebry	595	0,0483 ha	(były punkt skupu mleka)

W roku 2022 dochody Gminy Wąsosz pozyskane z tytułu dzierżawy i użytkowania mienia gminnego wynosiły:

- 1) dochód z dzierżawy - 31 630,58 zł,
- 2) użytkowanie wieczyste - 989,22 zł.

### **Najem lokali:**

W związku z zakupem lokalu mieszkalnego w budynku Plac Rzędziana 5 w Wąsoszu, zwiększyła się ilość lokali stanowiących zasób lokalowy Gminy Wąsosz. Z 16 lokali mieszkalnych, jakie w swoim zasobie posiada Gmina Wąsosz, w 2022 r. 9 lokali było przedmiotem najmu.

W 2022 roku Gmina Wąsosz realizowała rozpoczętą budowę nowego 6 – mieszkalnego budynku komunalnego przy ulicy Mazowieckiej w Wąsoszu. W ramach podpisanej umowy z wykonawcą, zakończenie prac planowane jest w I połowie 2023 roku.

Jeden z lokali stanowiących mienie Gminy Wąsosz - lokal o pow. 11 m<sup>2</sup> przy Placu Rzędziana 5, stanowi przedmiot użyczenia Komendzie Wojewódzkiej Policji w Białymstoku.

Dochody Gminy z tytułu najmu lokali mieszkalnych w 2022 r. to 4 747,44 zł.

**VI. ZESTAWIENIE ZREALIZOWANYCH ZADAŃ ZWIĄZANYCH  
Z ZARZĄDZANIEM RUCHEM NA DROGACH PUBLICZNYCH ZA 2022 r.**

Wyszczególnienie zagadnień objętych analizą		Jednostka miary	Dane za 2021 r.
Długość i ilość dróg, na których jednostka zarządza ruchem - z podziałem na poszczególne kategorie (w obrębie kategorii należy podać długości dróg o twardej nawierzchni wg stanu na dzień 31.12.2020 r.)	<b>drogi powiatowe</b>	<i>km/szt.</i>	-
	w tym: o twardej nawierzchni		-
	<b>drogi gminne</b>		74,40 / 51
	w tym: o twardej nawierzchni		-
	<b>ogółem:</b>		74,40/ 51
	w tym: o twardej nawierzchni		57,48/ 44
Zatwierdzone projekty organizacji ruchu drogowego	– dot. dróg powiatowych	Projekty stałej organizacji ruchu	-
		Projekty czasowej organizacji ruchu	-
	– dot. dróg gminnych	Projekty stałej organizacji ruchu	1
		Projekty czasowej organizacji ruchu	-
- w tym zatwierdzone projekty organizacji ruchu związane z przewozem drogowym towarów niebezpiecznych			-

Ilość wdrożonych stałych projektów organizacji ruchu <u>ogółem</u> :			2
- w tym:			
– dot. dróg powiatowych		szt.	-
– dot. dróg gminnych			2
Ilość przeprowadzonych kontroli wykonania zadań technicznych wynikających z realizacji projektów <sup>1</sup> stałej organizacji ruchu <u>ogółem</u> :			0
- w tym:			
– dot. dróg powiatowych		szt.	-
– dot. dróg gminnych			0
Długość dróg (odcinków dróg), na których jednostka posiada aktualne projekty stałej organizacji ruchu zatwierdzone w 2020 r. oraz w latach wcześniejszych (ogółem oraz w rozbiciu na drogi powiatowe i gminne wg stanu na dzień 31.12.2020 r.)	ogółem:		57,48
	– dot. dróg powiatowych	km	-
	– dot. dróg gminnych		57,48

## VII. ANALIZA STANU GOSPODARKI ODPADAMI KOMUNALNYMI NA TERENIE GMINY WĄSOSZ

Zgodnie z Planem Gospodarki Odpadami Województwa Podlaskiego na lata 2016-2022, gmina Wąsosz należy do Regionu Zachodniego – Obszaru Czartoria. Odpady przekazywane były do Zakładu Utylizacji Odpadów Komunalnych w Czartorii.

Systemem gospodarowania odpadami komunalnymi Gmina Wąsosz objęła nieruchomości zamieszkałe. Nieruchomości niezamieszkałe, w tym miejsca prowadzenia działalności gospodarczej zobowiązane są do zawierania indywidualnych umów na odbiór i zagospodarowanie odpadów z firmą wpisaną do rejestru działalności regulowanej, prowadzonego przez Wójta Gminy Wąsosz. Usługę odbioru i zagospodarowania odpadów komunalnych z terenu gminy Wąsosz w analizowanym okresie świadczyło na podstawie umowy Nr 68/2020 z dnia 10 grudnia 2020 r. MPO Sp. z o.o., ul. 42 Pułku Piechoty 48 w Białymstoku.

Rada Gminy Wąsosz Uchwałą Nr XIX/162/2021 z dnia 28 grudnia 2021 r. ustaliła wysokość **miesięcznych opłat**, które uiszczane są na rzecz gminy kwartalnie w terminach: do 15 marca, 15 czerwca, 15 września, 15 grudnia.

Stawka opłaty za gospodarowanie odpadami komunalnymi, które są zbierane w sposób selektywny wynosi 20 zł. miesięcznie od jednego mieszkańca.

Ustalono zwolnienie z części opłaty za gospodarowanie odpadami komunalnymi właścicieli nieruchomości zabudowanych budynkami jednorodzinnymi kompostujących bioodpady stanowiące odpady komunalne w kompostownikach przydomowych w wysokości 2 zł od jednego mieszkańca.

W ramach uiszczonej przez właścicieli nieruchomości opłaty za gospodarowanie odpadami komunalnymi odbierane były następujące rodzaje odpadów komunalnych, bez względu na ilość:

- selektywnie zbierane: tworzywa sztuczne, szkło, drobny metal, opakowania wielomateriałowe,
- zmieszane,
- popiół i żużel,
- odpady wielkogabarytowe,
- opony,
- zużyty sprzęt elektryczny i elektroniczny.

Odbiór odpadów odbywał się w następujący sposób:

- a) tworzywa sztuczne, drobny metal, opakowania wielomateriałowe – raz na kwartał,
- b) szkło- raz na kwartał,
- c) odpady wielkogabarytowe – dwa razy w roku,
- d) zużyty sprzęt elektryczny i elektroniczny – dwa razy w roku,
- e) meble i inne odpady wielkogabarytowe, zużyte opony – dwa razy w roku.

Na terenie Gminy Wąsosz funkcjonuje Punkt Selektywnej Zbiórki Odpadów Komunalnych, do którego właściciele nieruchomości w ramach opłaty za gospodarowanie odpadami komunalnymi mogą dostarczyć następujące frakcje odpadów komunalnych: przeterminowane leki, chemikalia, zużyte baterie i akumulatory, zużyty sprzęt elektryczny i elektroniczny, meble i inne odpady wielkogabarytowe, zużyte opony, odpady zielone oraz odpady budowlano-remontowe (z remontu prowadzonego we własnym zakresie). PSZOK znajduje się w Wąsoszu ul. Mazowiecka 54.

**Koszty poniesione w związku z odbieraniem, odzyskiem, recyklingiem  
i unieszkodliwianiem odpadów komunalnych.**

Wpływy z tytułu opłat za gospodarowanie odpadami komunalnymi na terenie gminy Wąsosz na dzień 31 grudnia 2022 r. wyniosły 548 289,96 zł., z których pokryto koszty funkcjonowania omawianego systemu.

Nieuregulowane zobowiązania z tytułu opłat za gospodarowanie odpadami komunalnymi wyniosły 61 451,45 zł.

W stosunku do właścicieli nieruchomości, którzy spóźniają się z wnoszeniem opłat za gospodarowanie odpadami komunalnymi wysyłane są upomnienia oraz tytuły wykonawcze kierowane do urzędu skarbowego. W roku 2022 wystawiono 75 upomnień z tytułu nie uiszczenia opłat za gospodarowanie odpadami komunalnymi, natomiast tytuły wykonawcze otrzymało 23 właścicieli nieruchomości.

Koszt odbioru, odzysku, recyklingu i unieszkodliwiania odpadów komunalnych w 2022 roku w Gminie Wąsosz wyniósł **550 408,47 zł.** Koszt obsługi administracyjnej systemu gospodarki odpadami wyniósł 30 456,00 zł.

**Ilość odpadów komunalnych wytwarzanych na terenie gminy, a także ilości zmieszanych odpadów komunalnych, odpadów zielonych odbieranych z terenów gminy oraz powstających z przetwarzania odpadów komunalnych pozostałości z sortowania i pozostałości z mechaniczno – biologicznego przetwarzania odpadów komunalnych przeznaczonych do składowania.**

<b>Kod odebranych odpadów</b>	<b>Rodzaj odebranych (wyselekcjonowanych) odpadów</b>	<b>Masa odebranych odpadów</b>
15 01 01	Opakowania z papieru i tektury	14,00 Mg
15 01 06	Zmieszane odpady opakowaniowe	42,70 Mg
15 01 07	Opakowania ze szkła	47,50 Mg
20 01 01	Papier i tektura	2,58 Mg
20 03 01	Niesegregowane (zmieszane) odpady komunalne	239,40 Mg
20 01 99	Inne niewymienione frakcje zbierane w sposób selektywny (popiół)	102,96 Mg
20 03 07	Odpady wielkogabarytowe	19,92 Mg
20 01 23	Urządzenia zawierające freony	0,52 Mg
20 02 03	Inne odpady nie ulegające biodegradacji	32,02 Mg
20 01 35	Zużyte urządzenia elektryczne i elektroniczne	0,14 Mg

Poziom recyklingu, przygotowania do ponownego użycia odpadów komunalnych został osiągnięty i wyniósł 30,63 % przy dopuszczalnym poziomie nie mniejszym niż 25% zgodnie z rozporządzeniem Ministra Klimatu i Środowiska z dnia 3 sierpnia 2021 roku w sprawie

sposobu obliczania poziomów przygotowania do ponownego użycia i recyklingu odpadów komunalnych.

Odpadów budowlanych i rozbiórkowych innych niż niebezpieczne w analizowanym okresie nie odebrano.

Poziom recyklingu i przygotowania do ponownego użycia został obliczony na podstawie odpadów zebranych selektywnie oraz wysegregowanych na instalacji oraz bioodpadów poddanych recyklingowi u źródła.

## **VIII. WSPÓLPRACA Z INNYMI SPOŁECZNOŚCIAMI SAMORZĄDOWYMI**

Gmina Wąsosz jest członkiem następujących stowarzyszeń i związków międzygminnych:

- Związek Gmin Wiejskich,
- Lokalna Grupa Działania Biebrzański Dar Natury
- Stowarzyszenie Samorządów Dorzecza Biebrzy.

Do Stowarzyszenia Samorządów Dorzecza Biebrzy Gmina Wąsosz przystąpiła w 2022 r.

W skład LGD Biebrzański Dar Natury wchodzi następujące gminy:

Gmina Grajewo,  
Gmina Rajgród,  
Gmina Wąsosz,  
Gmina Radziłów,  
Gmina Szczuczyn,  
Gmina Bargłów Kościelny,  
Gmina Jedwabne,  
Gmina Przytuły,  
Miasto Grajewo.

Dodatkowo Gmina Wąsosz ściśle współpracuje z Powiatem Grajewskim, szczególnie przy realizacji porozumień o współfinansowaniu podejmowanych działań.

W ramach prowadzenia punktu nieodpłatnej pomocy prawnej oraz nieodpłatnego poradnictwa obywatelskiego przez Powiat Grajewski, w roku 2022 Gmina Wąsosz nieodpłatnie wynajmowała pomieszczenia w budynku byłego gimnazjum. Z końcem roku między samorządami zawarte zostało kolejne porozumienie celem kontynuacji zadania w roku 2023.

## IX. OŚWIATA W GMINIE WĄSOSZ

W roku szkolnym 2021/2022 na terenie gminy Wąsosz funkcjonowały cztery szkoły podstawowe, w których łącznie naukę pobierało 377 uczniów. Gmina Wąsosz jest organem prowadzącym dla szkół podstawowych w Wąsoszu, Sulewie-Kownatach oraz Ławsku. Szkoła Podstawowa w Niecikach, w ramach zawartej w 2012 roku umowy przekazania, prowadzona jest przez Społeczno-Oświatowe Stowarzyszenie Pokrzywdzonym i Niepełnosprawnym EDUKATOR w Łomży.

Liczba uczniów w poszczególnych szkołach przedstawiała się następująco:

L.p.	Szkoła	Liczba uczniów (w tym dzieci z oddziałów przedszkolnych)
1.	SP Wąsosz	232
2.	SP Ławsk	36
3.	SP Sulewo-Kownaty	61
4.	SP Nieciki	48
<b>RAZEM:</b>		<b>377</b>

W Szkole Podstawowej im. H. Sienkiewicza w Wąsoszu, w roku szkolnym 2021/2022 do klas I-VIII szkoły podstawowej uczęszczało 168 uczniów. Do punktu przedszkolnego i oddziałów przedszkolnych uczęszczało 64 dzieci 3, 4 i 5 – letnich.

Dane statystyczne dotyczące uczniów, nauczycieli i organizacji nauczania		
<b>Uczniów ogółem</b>	<b>232</b>	
<b>Ilość oddziałów: 12</b>	<b>oddział</b>	<b>ilość</b>
	Punkt przedszkolny	64
	„0”	
	I	21
	II	15
	III	19
	IV	20
	V	24
VI	17	



	VII A i B	34
	VIII	18
<b>Średnia liczba uczniów w klasie</b>	21	
Nauczyciele wg stopnia awansu zawodowego	stażyści	0
	kontraktowi	1
	mianowani	6
	dplomowani	14
Pracownicy administracyjni i obsługi	3 etaty - sekretarz szkoły, 4 etaty – sprzątaczką (w tym 1 etat do 24.06.2022 r.), 1 etat – konserwatora,	

### **OCENY Z ZACHOWANIA:**

wzorowych – 55 - **49,10 %**

bardzo dobrych - 31 - **27,68 %**

dobrych – 18 - **16,07 %**

poprawnych - 4 - **3,58 %**

nieodpowiednich - 3 - **2,68 %**

nagannyh - 1- **0,90 %**

### **WYNIKI W NAUCE:**

celujących – 324 - **21,64%**

bardzo dobrych – 352 - **23,51%**

dobrych - 348 - **23,25%**

dostatecznych - 247 - **16,50%**

dopuszczających – 225 - **15,02%**

niedostatecznych – 4 - **0,2**

### **Wyniki klasyfikacji rocznej**

Wszyscy uczniowie klasy VIII ukończyli szkołę.

Pozostali uczniowie zostali klasyfikowani i promowani do klasy programowo wyższej.

W klasach IV – VIII szkoły podstawowej uczniowie otrzymali łącznie:

**Frekwencja:**

klasa	Liczba uczniów	Nieklasyfikowanych	Liczba uczniów z ocenami niedostatecznymi	Średnia klasy
I	21	0	Wszyscy uczniowie promowani.	-
II	15	0	Wszyscy uczniowie promowani.	-
III	19	0	Wszyscy uczniowie promowani.	-
IV	20	0	Wszyscy uczniowie promowani.	4,61
V	24	0	Wszyscy uczniowie promowani.	4,34
VI	17	0	Wszyscy uczniowie promowani.	3,90
VII A	18	0	Wszyscy uczniowie promowani.	4,30
VII B	16	0	Wszyscy uczniowie promowani.	3,86
VIII	18	0	Wszyscy uczniowie ukończyli szkołę.	4,24
<b>Łącznie: 168</b>		<b>0%</b>		<b>Średnia szkoły: 4,21</b>

Klasa	I	II	III	IV	V	VI	VIIA	VII B	VIII	Średnia frekwencja w roku szkolnym 2021/2022
Liczba uczniów	21	15	19	20	24	17	18	16	18	
Frekwencja w %	90	92	91,65	89,7	93	84,66	93,15	89,76	91	<b>90,21%</b>

W Szkole Podstawowej w Ławsku w roku szkolnym 2021/2022 zatrudnionych było sześciu nauczycieli, z czego czterech na pełen etat, a dwóch na część etatu. Dodatkowo pięcioro nauczycieli uzupełniało tutaj swój etat będąc zatrudnionymi w Szkole Podstawowej w Wąsoszu. Jedna nauczycielka prowadziła zajęcia niezgodnie z posiadanymi kwalifikacjami za zgodą kuratora oświaty.

Ze względu na stopień awansu zawodowego podział na nauczycieli wygląda następująco:

- stażyści – 0,
- kontraktowi – 0,
- mianowani – 2,

- dyplomowani – 9.

Wyniki w nauce oraz frekwencja udziału w zajęciach szkolnych przedstawia się następująco:

- stażyści – 0,
- kontraktowi – 0,
- mianowani – 2,
- dyplomowani – 9.

Wyniki w nauce oraz frekwencja udziału w zajęciach szkolnych przedstawia się następująco:

KLASA	ŚREDNIA	FREKWENCJA
I	-	95 %
II	-	93 %
III	-	97 %
IV	4,1	89 %
V	3,67	90 %
VII	3,7	96 %
VIII	3,53	98 %

Porównując dane z poprzedniego roku szkolnego z obecnym, zauważalny jest spadek frekwencji. Jest to spowodowane nauczaniem zdalnym (problem z Internetem lub niedopilnowanie ze strony rodziców).

**W Szkole Podstawowej w Sulewie-Kownatach** w roku szkolnym 2021/2022 zatrudnionych w pełnym wymiarze było: w I semestrze – 7 nauczycieli oraz 1 niepełnozatrudniony – w tym 6 dyplomowanych, 1 mianowany i 1 nauczyciel kontraktowy. W II semestrze zatrudnionych w pełnym wymiarze było 6 nauczycieli, 2 niepełnozatrudnionych oraz 2 uzupełniało etat w szkole podstawowej w Wąsoszu.

Wśród kadry nauczycielskiej, podział ze względu na stopień awansu zawodowego nauczycieli wygląda następująco:

- stażysta – 0
- kontraktowy – 1
- mianowani – 2
- dyplomowani – 7

Frekwencja udziału w zajęciach szkolnych przedstawia się następująco:

KLASA	FREKWENCJA
I	88,47 %
II	87,30 %
III	90,05 %
IV	86,67 %
V	88,86 %
VI	89,82 %
VII	83,60 %
VIII	85,97 %

#### OCENY Z ZACHOWANIA

KLASA	IV	V	VI	VII	VIII	Ogółem
wzorowe	1	-	1	1	4	7
bardzo dobre	6	1	1	3	3	14
dobrze	1	2	1	1	4	9
poprawne	-	-	2	-	-	2
nieodpowiednie	-	-	-	2	-	2
naganne	-	-	-	-	-	0

#### GMINA WĄSOSZ - WYNIKI EGZAMINU ÓSMOKLASISTY – 2022 r.

WYNIKI EGZAMINU ÓSMOKLASISTY W %												
PRZEDMIOT	SP WĄSOSZ		SP SULEWOKOWNATY		SP ŁAWSK		GMINA		POWIAT		KRAJ	
	2021	2022	2021	2022	2021	2022	2021	2022	2021	2022	2021	2022
język polski	47	57	40	39	40	30	46	49	54	51	60	60
matematyka	49	62	16	63	28	37	42	59	39	51	47	57
język angielski	38	55	-	42	38	30	37	45	56	56	66	67
język rosyjski	-	-	25	64	-	-	25	64	-	69	57	65

Wyniki egzaminu ósmoklasisty pokazują, że uczniowie z terenu naszej gminy średnio poradzili sobie z egzaminami z poszczególnych przedmiotów. Wyniki egzaminów są niższe niż średnie powiatu i kraju. We wszystkich szkołach słabo wypadły wyniki egzaminów z języków obcych. Najlepiej z egzaminem poradzili sobie uczniowie szkoły podstawowej w Wąsoszu, zwłaszcza w przypadku matematyki, której wynik jest powyżej województwa i kraju.

Przepisy dotyczące bezpieczeństwa i higieny w szkołach i placówkach, wprowadzone w poprzednim roku szkolnym, umożliwiły dyrektorom szkół elastyczne działanie. W przypadku wystąpienia zakażenia u ucznia lub nauczyciela nauka na określony czas mogła zostać przeniesiona na tryb zdalny lub hybrydowy. W roku szkolnym 2021/2022 uczniowie wrócili do nauki stacjonarnej. Kształcenie na odległość obowiązywało w ograniczonym wymiarze. W trybie zdalnym szkoły funkcjonowały w okresie od 20 grudnia 2021 r. do 9 stycznia 2022 r., z wyłączeniem przedszkoli.

W formie zdalnej od 27 stycznia do 20 lutego 2022 r. kształcili się także uczniowie klas V-VIII szkół podstawowych oraz wszystkich klas szkół ponadpodstawowych. Przedszkolaki i uczniowie klas I-IV szkół podstawowych kontynuowali w tym czasie naukę w trybie stacjonarnym.

## **ŚWIETLICE SZKOLNE**

Świetlice pełnią ważną rolę w opiece i wychowaniu dzieci i młodzieży, szczególnie w szkołach podstawowych. Na terenie gminy zorganizowana jest świetlica szkolna, która funkcjonuje przy Szkole Podstawowej w Wąsoszu.

Czas pracy świetlicy dostosowany jest do potrzeb dzieci i rodziców. Przeciętnie są to godziny 7.00 do 16.00.

## **BIBLIOTEKI**

W szkołach działają biblioteki szkolne, których czas pracy uzależniony jest od ilości dzieci w szkole i czasu ich pobytu w jednostce.

Dzieci mają możliwość korzystania z księgozbioru Biblioteki Publicznej Gminy Wąsosz.

## **DOWÓZ UCZNIÓW**

Sieć szkół podstawowych zorganizowana jest w sposób umożliwiający wszystkim dzieciom spełnianie obowiązku szkolnego. Dowóz dzieci do szkół realizowany był poprzez dowożenie dzieci autobusem szkolnym oraz środkami komunikacji publicznej.

W trakcie roku szkolnego 2021/2022 zakupione zostały bilety na korzystanie ze środków komunikacji publicznej dla **3** uczniów na łączną kwotę **3 320,34 zł**.

Łączna liczba dzieci dowożonych do szkół gminnym autobusem szkolnym to **73** osoby.

Dzieci z terenu gminy dowożone były również do szkoły specjalnej w Grajewie – 3 dzieci oraz do przedszkola specjalnego w Wojewodzinie – 1 dziecko.

## **ŻYWIENIE W SZKOŁACH**

We wszystkich szkołach na terenie gminy zorganizowane było dożywianie dzieci w formie cateringu. Firmą dostarczającą dania obiadowe na terenie gminy była NEPTUN Beata Szałach a od dnia 2 lutego 2022 r. firma REBUS Sp. z o.o. Z obiadów w ramach dożywiania skorzystało 134 dzieci – zakupiono dania obiadowe na kwotę 166 699,26 zł. Wśród uczniów, którym dofinansowano zakup obiadów oprócz dzieci uczących się w szkołach na terenie naszej gminy, były również dzieci i młodzież ze szkół podstawowych uczących się poza naszą gminą oraz uczniowie szkół średnich.

## **FINANSOWANIE OŚWIATY**

### **Subwencja w latach 2015 – 2022**

<b>L.p.</b>	<b>Lata</b>	<b>Wg naliczenia MF „metryczki” w zł</b>	<b>Wykonanie w zł</b>
1.	2015	2 943 216	2 943 216
2.	2016	2 948 598	2 948 598
3.	2017	3 106 188	3 106 188
4.	2018	3 273 139	3 273 139
5.	2019	3 330 775	3 330 775
6.	2020	3 247 404	3 247 404
7.	2021	3 235 113	3 235 113
8.	2022	3 310 461	3 310 461

We wszystkich szkołach podstawowych funkcjonują oddziały przedszkolne i roczny koszt utrzymania szkoły w zakresie mediów, środków czystości, sprzątania obejmuje prowadzenie tych oddziałów. Jest to zadanie własne Gminy.

Wszystkie szkoły współpracują z Poradnią Psychologiczno-Pedagogiczną w Grajewie, Powiatowymi Komendami Policji i Straży Pożarnej, Gminnym Ośrodkiem Pomocy Społecznej w Wąsoszu oraz Komisją Antyalkoholową w Wąsoszu celem wprowadzenia działań profilaktycznych oraz eliminacji zagrożeń.

Współpracę dyrektorów szkół z terenu gminy Wąsosz z Wójtem oraz pracownikami urzędu ocenia się jako bardzo dobrą.

## **X. ZADANIA W SFERZE KULTURY**

### **Działalność kulturalno-oświatowa Gminnego Ośrodka Kultury i Sportu**

Celem działalności Gminnego Ośrodka Kultury i Sportu jest pozyskiwanie i przygotowanie środowiska do aktywnego uczestnictwa w kulturze oraz współtworzenia jej wartości.

#### **Do podstawowych zadań Gminnego Ośrodka Kultury i Sportu należy:**

- 1) rozbudzanie zainteresowań kulturalnych dzieci, młodzieży i dorosłych,
- 2) przygotowanie ich do odbioru i tworzenia wartości kulturalnych,
- 3) kształtowanie wzorów i nawyków aktywnego uczestnictwa w kulturze,
- 4) upowszechnianie i popularyzacja historii tradycji lokalnej społeczności,
- 5) działania mające na celu promocję Gminy Wąsosz,
- 6) organizowanie imprez sportowych, rekreacyjnych,
- 7) udostępnianie bazy na działalność sportowo- rekreacyjną,
- 8) administrowanie budynkiem w którym znajduje się siedziba GOKiS, kompleksem boisk sportowych „Moje Boisko ORLIK 2012”,
- 9) utrzymanie i udostępnianie bazy sportowo-rekreacyjnej dla potrzeb kultury, sportu i turystyki na zlecenie zainteresowanych organizacji, stowarzyszeń i instytucji, w tym w szczególności na potrzeby kultury fizycznej i sportu dzieci i młodzieży,
- 10) rozwijanie usług w zakresie rekreacji i rehabilitacji ruchowej,

11) organizacja różnego rodzaju zajęć, zawodów i imprez sportowo- rekreacyjnych.

**Gminny Ośrodek Kultury i Sportu zorganizował między innymi:**

- KONCERT KOŁĘD grupy wokalne z GOKiS w Kościele Parafialnym w Wąsoszu,
- ORGANIZACJA FERII ZIMOWYCH
  - spotkanie dzieci i młodzieży z przedstawicielami Policji, Straży Pożarnej,
  - warsztaty artystyczne pacynki z rękawiczki,
  - warsztaty artystyczne tworzenie lapbooka,
  - konkurs na najciekawszy lapbook,
  - Gminny Turniej Tenisa Stołowego dla dzieci i młodzieży
  - zajęcia kulinarne: Zimowe kuchciki – pieczenie pizzy, gry i zabawy
  - wycieczka do Ełku dla dzieci i młodzieży
  - zajęcia artystyczne- przypinki na Walentynki,
  - warsztaty artystyczne – dekoracje z masy solnej,
  - dekoracja ciasteczek przy współpracy KGW Rzędzianki,
  - wycieczka do Ełku i Grajewa na kręgle i do kina
- WARSZTATY ARTYSTYCZNE przy współpracy KGW Rzędzianki
- ROZPOCZĘCIE CYKLICZNYCH ZAJĘĆ WOKALNYCH dla dzieci 6-9 lat
- Samorząd Gminy Wąsosz włączył się w ZBIÓRKĘ DARÓW NA POTRZEBY OBYWATELI UKRAINY. Punkt zbiórki w GOKiS w Wąsoszu.
- WARSZTATY PROFILAKTYCZNE: „BUDOWANIE ODPORNOŚCI PSYCHICZNEJ - REZYLIENCJA” Z ANETĄ ZAMOJSKĄ – psychologiem, coachem, trenerem w których brały udział klasy siódme ze Szkoły Podstawowej w Wąsoszu oraz „Jak radzić sobie ze stresem” – klasy szóste, siódme i ósme ze Szkoły Podstawowej w Sulewie.
- DZIEŃ DZIECKA Z GOKiS.
- pikTOgraMY w Wąsoszu – profesjonalny teatr objazdowy – spektakl „Księżycowe Opowieści” Teatru Małe Mi z Łodzi, warsztaty budowania domku dla owadów z Pracownią O!POKA oraz spektakl „Brzydkie kaczątko” teatru Czrevo.
- NOC ŚWIĘTOJAŃSKA
- ORGANIZACJA CZASU WOLNEGO DLA DZIECI PODCZAS WAKACJI
- PROJEKT „Z EKOLOGIĄ ZA PAN BRAT” dla dzieci i młodzieży zorganizowany przez „Stowarzyszenie Rozwoju Obszarów Wiejskich Podlasie” dofinansowany z Województwa Podlaskiego przy współpracy GOKiS w ramach którego prowadzone były warsztaty z upcyklingu, ekologii, nasadzenie roślin, wycieczka rowerowa, konkursy z nagrodami,
- WAKACYJNA WYCIECZKA ROWEROWA do firmy TORPOL w Szczuczynie.



- PIKNIK RODZINNY W WĄSOSZU współorganizowany przez LGD Biebrzański Dar Natury.
- Odświeżenie muralu w centrum Wąsosz (ściana przy posterunku Policji) wykonany przez lokalnego artystę Romualda Borawskiego.
- ROZPOCZĘCIE CYKLICZNYCH ZAJĘĆ TANECZNO-RUCHOWYCH w dwóch grupach wiekowych, dofinansowanych z Gminnej Komisji Rozwiązywania Problemów Alkoholowych.
- UROCZYSTE OBCHODY ŚWIĘTA NIEPODLEGŁOŚCI ORAZ XIV BIEG NIEPODLEGŁOŚCI.
- RODZINNE QUESTOWANIE W BARWACH BIAŁO –CZERWONYCH.
- MIĘDZYPOKOLENIOWE PATRIOTYCZNE ŚPIEWANIE oraz KONCERT DAMIANA ZYSKOWSKIEGO.
- MIKOŁAJKI dla dzieci i młodzieży.
- Inne.

#### **Przy Gminnym Ośrodku Kultury i Sportu w 2022 r. działały:**

- 1) zespół kolędniczy „Z szopką” /10 osób, dorośli/,
- 2) dwie grupy wokalne / młodzież/, zajęcia bezpłatne, dofinansowanie w ramach Gminnego Programu Profilaktyki i Rozwiązywania Problemów Alkoholowych (dzieci 6-9 lat - płatne z GOKiS),
- 3) dwie grupy taneczno-ruchowe (dzieci i młodzież) - zajęcia bezpłatne, dofinansowanie w ramach Gminnego Programu Profilaktyki i Rozwiązywania Problemów Alkoholowych,
- 4) KGW *Rzędzianki*,
- 5) od października, w odpowiedzi na potrzeby mieszkańców, zaczęły odbywać się zajęcia ruchowe, ogólnousprawniające BeActive dla dorosłych (*płatne*),

#### **Z Gminnej Komisji Rozwiązywania Problemów Alkoholowych GOKiS otrzymał dofinansowanie na:**

- warsztaty profilaktyczne dla dzieci i młodzieży „Radzenie sobie ze stresem w sytuacji pandemii”, „Budowanie odporności psychicznej – rezyliencja”
- prowadzenie zajęć wokalnych – terapia muzyką
- warsztaty profilaktyczne dla rodzin „Odkryj w sobie moc” na temat sztuki komunikacji zapobiegającej konfliktom
- warsztaty kulinarne,
- warsztaty artystyczne „Torby i worki z własnym nadrukiem” (zakup toreb i worków bawełnianych)
- organizację Nocy Świętojańskiej: zakup nagród w konkursie piosenki „Na wąsoską nutę”, animacja podczas Nocy Świętojańskiej, zakup kiełbasy na ognisko,

- grochówkę podczas działań profilaktycznych dla mieszkańców Ławska,
- „Niedziela z profilaktyką dla każdego- małego i dużego”- zakup nagród w Turnieju Piłki Piżowej, animacje, kino plenerowe,
- zakup nagród w gminnym konkursie plastyczno-fotograficznym „Zatrzymaj chwile – pocztówka z Wąsosza/Gminy Wąsosz”,
- wakacyjna choreoterapia – zajęcia Zumby dla dzieci i młodzieży,
- zakup gier profilaktycznych: gier stolikowych, darta oraz gry podłogowej XXI (4x3) „Cyberbezpieczni”, którą udostępniamy również do szkół z Gminy Wąsosz na działania profilaktyczne,
- zakup sprzętu – mikser audio, mobilny głośnik bezprzewodowy, przenośny wzmacniacz głosu, mikrofon bezprzewodowy Shur, który zostanie wykorzystany m.in. na zajęciach wokalnych, taneczno-ruchowych,

Powyższe działania miały na celu pokazanie nowych, innowacyjnych, ciekawych sposobów spędzania czasu, wolnego od nałogów i uzależnień i są zgodne z zadaniem Gminnego Programu Profilaktyki i Rozwiązywania Problemów Alkoholowych oraz Przeciwdziałania Narkomanii Gminy Wąsosz na 2022 rok.

W siedzibie GOKiS siedzibę i miejsce spotkań mają członkowie Orkiestry Dętej przy OSP w Wąsoszu oraz Koło Gospodyń Wiejskich „Rzędzianki”.

W 2022 r. Gmina Wąsosz pozyskała środki finansowe na zakup stołów, wymiana armatury w łazienkach, remont wejścia, balustrada współfinansowano przy pomocy środków z budżetu Województwa Podlaskiego w ramach „Programu odnowy wsi województwa podlaskiego- Kreatywna wieś” dzięki staraniom Urzędu Gminy.

W 2022 r. oprócz bieżących zakupów, zakupiono również na kwotę 3691,00 zł.:

- reflektory teatralne (2 szt.),
- reflektor LED (1 szt.),
- efekt świetlny ADJ Stinger II (1 szt.)
  - Drzwi wejściowe do GOKiS - 4500,00 zł
  - Wymieniono główną rozdzielnię prądu – 5800,00 zł

## **Działalność Biblioteki Publicznej Gminy Wąsosz**

Biblioteka Publiczna Gminy Wąsosz jest samorządową instytucją kultury, wpisaną do rejestru Instytucji Kultury prowadzonego przez Organizatora. Wypełniając działalność statutową Biblioteka niezmiennie służy mieszkańcom gminy upowszechniając i promując czytelnictwo, prowadząc działalność informacyjną oraz kulturalno- oświatową tzn. gromadzi, opracowuje, udostępnia zbiory, udziela informacji.

Biblioteka działa na podstawie ustawy o organizowaniu i prowadzeniu działalności kulturalnej z 1991 r., ustawy o bibliotekach z 1997 r. oraz Statutu nadanego Uchwałą Rady Gminy z 2001 r.

Biblioteka Publiczna Gminy Wąsosz jako instytucja organizująca i upowszechniająca czytelnictwo w pierwszym rzędzie opiera się na istnieniu racjonalnie skompletowanym księgozbiornie. Księgozbiór jest podstawowym czynnikiem warunkującym pracę w bibliotece. Gromadzenie zbiorów odbywa się poprzez zakup nowości książkowych, a także jako dar od innych czytelników. Zakupy najczęściej dokonywane są w hurtowniach z uwagi na korzystną cenę, szeroką ofertę oraz wygodną formę dostawy.

Podstawowym źródłem wpływu jest dotacja od organizatora, a od tej dotacji uzależniona jest dotacja Ministra Kultury i Dziedzictwa Narodowego w ramach Narodowego Programu Rozwoju Czytelnictwa na zakup nowości wydawniczych do bibliotek publicznych.

1. W placówce bibliotecznej w roku 2022 przybyło - **550 vol** , na kwotę **14.000,00 zł**  
w tym:

- środki samorządowe -**293 vol** na kwotę **7.000,00 zł**
- dotacja Ministerstwa Kultury – **257 vol** na kwotę **7.000,00 zł**

2. Struktura zakupu (vol)

- literatura piękna dla dorosłych- 341 vol
- literatura piękna dla dzieci- 136 vol
- literatura popularnonaukowa- 73vol

3. Stan zbiorów bibliotecznych na koniec roku 2022

ogólna liczba vol. w placówce wynosi **-13787 vol** o wartości **200.903,62 zł**

### struktura zbiorów:

- literatura piękna dla dorosłych – 5872 vol
- literatura piękna dla dzieci - 4202 vol
- literatura popularnonaukowa – 3713 vol

Biblioteka udostępnia zbiory w dwóch formach: prezencyjne (na miejscu) oraz wypożyczanie na zewnątrz biblioteki. W roku 2022 zarejestrowano 232 użytkowników biblioteki, w tym 223 czytelników. Wypożyczono ogółem w ciągu roku 3 510 vol, w tym literatura piękna dla dorosłych – 1935. Bibliotekę odwiedziło 3343, użytkowników, z czego w wypożyczalni 1 933, odwiedziny w czytelni + użytkownicy Internetu 1410 osób.

Biblioteka w zakresie popularyzacji książki i czytelnictwa prowadzi następujące formy pracy:

- konkursy czytelnicze,
- konkursy plastyczne,
- wycieczki i lekcje biblioteczne,
- praca indywidualna z czytelnikiem (pomoc w wyszukiwaniu informacji)
- zajęcia plastyczne z wykorzystaniem różnych technik,
- współpraca ze Szkołami oraz GOKiS w Wąsoszu.

W bibliotece wykonano wystawy i gazetki informacyjne o ważnych rocznicach literackich oraz świętach państwowych - 3 wystawy.

W ramach promocji czytelnictwa po raz kolejny Biblioteka przystąpiła do projektu pt: „Mała książka- wielki człowiek” organizowany przez Instytut Książki, projekt skierowany jest dla dzieci rozpoczynających edukację przedszkolną (3-6 lat).

Biblioteka umożliwia również korzystanie z bezpłatnej cyfrowej wypożyczalni, publikacji naukowych ACADEMICA. Dzięki systemowi elektronicznych wypożyczeń międzybibliotecznych użytkownicy biblioteki mają możliwość dostępu do współczesnych publikacji ze wszystkich dziedzin wiedzy objętych ochroną prawa autorskiego.

