

# **RAPORT O STANIE GMINY WĄSOSZ**



**Urząd Gminy Wąsosz  
Plac Rzędziana 8  
19-222 Wąsosz**

## Spis treści

<b>I.</b>	<b>WSTĘP .....</b>	<b>1</b>
<b>II.</b>	<b>INFORMACJE OGÓLNE.....</b>	<b>2</b>
<b>III.</b>	<b>REALIZACJA POLITYK, PROGRAMÓW I STRATEGII.....</b>	<b>11</b>
<b>IV.</b>	<b>INFORMACJE FINANSOWE .....</b>	<b>29</b>
<b>V.</b>	<b>INFORMACJA O STANIE MIENIA KOMUNALNEGO W GMINIE WĄSOSZ – STAN NA KONIEC ROKU .....</b>	<b>35</b>
<b>VI.</b>	<b>ZESTAWIENIE ZREALIZOWANYCH ZADAŃ ZWIĄZANYCH Z ZARZĄDZANIEM RUCHEM NA DROGACH PUBLICZNYCH ZA 2021 r. ....</b>	<b>38</b>
<b>VII.</b>	<b>ANALIZA STANU GOSPODARKI ODPADAMI KOMUNALNYMI NA TERENIE GMINY WĄSOSZ.....</b>	<b>40</b>
<b>VIII.</b>	<b>WSPÓŁPRACA Z INNYMI SPOŁECZNOŚCIAMI SAMORZĄDOWYMI....</b>	<b>42</b>
<b>IX.</b>	<b>OŚWIATA W GMINIE WĄSOSZ .....</b>	<b>43</b>
<b>X.</b>	<b>ZADANIA W SFERZE KULTURY .....</b>	<b>48</b>

## **I. WSTĘP**

Niniejszy raport o stanie gminy obejmuje podsumowanie działalności Wójta oraz stan Gminy Wąsosz za rok 2021. Obejmuje zapis postępu prac, w szczególności realizacji polityk, programów i strategii, uchwał rady gminy i budżetu.

Podstawą opracowania raportu są dokumenty sporządzone przez jednostki organizacyjne gminy i pracowników urzędu.

Przygotowanie przez Wójta raportu o stanie gminy jest pierwszym etapem procedury rozpatrzenia raportu przez Radę Gminy Wąsosz. Na pozostałe etapy tej procedury składają się: debata nad raportem oraz przeprowadzenie głosowania nad udzieleniem Wójtowi wotum zaufania.

## II. INFORMACJE OGÓLNE

### 1. Ogólna charakterystyka Gminy Wąsosz

Gmina Wąsosz położona jest w północno-zachodniej części województwa podlaskiego, w zachodniej części powiatu grajewskiego. Gmina graniczy:

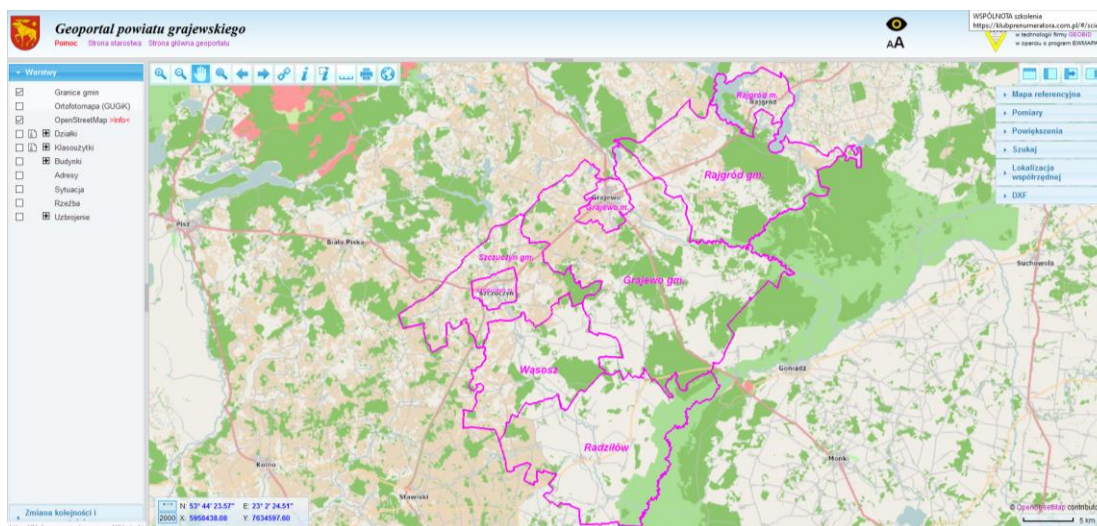
- od północy - z gminą Szczuczyn,
- od północnego-wschodu - z gminą Grajewo,
- od południa - z gminą Radziłów,
- od południowego zachodu - z gminą Przytuły,
- od zachodu - z gminą Grabowo.

Siedzibą gminy jest miejscowość Wąsosz, który położony jest w centralnej części gminy.

### 2. Położenie i powierzchnia gminy

Obszar gminy wynosi 118 km<sup>2</sup>, co stanowi 12,2% terenu powiatu grajewskiego. Struktura użytkowania nie zmieniła się w stosunku do lat ubiegłych i użytki rolne nadal stanowią 74%, użytki leśne 22%, grunty zabudowane i zurbanizowane - 3% oraz grunty pozostałe - 1%.

Przy liczbie osób zameldowanych na dzień 31.12.2021 r. – **3 588 osób** - średnia gęstość zaludnienia gminy Wąsosz to **30 osób/km<sup>2</sup>**. W stosunku do roku 2020 liczba osób zameldowanych na terenie gminy na pobyt stały zmniejszyła się o **78 osób**.



Rys. 1 Położenie Gminy Wąsosz – źródło:

<http://starostwograjewo.geoportal2.pl/map/www/mapa.php?CFGF=wms&mylayers=+granice+OSM+>

### 3. Sołectwa

Teren Gminy podzielony jest na 18 sołectw:

Lp.	Sołectwo
1	Bagienice
2	Bukowo Duże
3	Jaki
4	Kędziorowo
5	Komosewo
6	Kudłaczewo
7	Ławsk
8	Łempice
9	Modzele
10	Niebrzydy
11	Nieciki
12	Sulewo-Kownaty
13	Sulewo-Prusy
14	Szymany
15	Wąsosz I
16	Wąsosz II
17	Zalesie
18	Żebry

Największymi sołectwami pod względem powierzchni, jak i stanu ludności są Wąsosz I, Wąsosz II, Ławsk, Żebry i Kędziorowo. Kolonia Łazy i Kolonia Gródź są to miejscowości, które wchodzi w skład sołectwa Wąsosz I.

#### 4. Demografia

Zgodnie z rejestrem mieszkańców stan ludności gminy Wąsosz na 31 grudnia 2019 r., 31 grudnia 2020 r., oraz 31 grudnia 2021 r. przedstawiał się następująco:

<b>Stan na rok:</b>	<b>2019</b>	<b>2020</b>	<b>2021</b>
BAGIENICE	120	120	120
BUKOWO DUŻE	119	118	123
JAKI	78	76	78
KĘDZIOROWO	228	225	218
KOLONIA GRÓDŹ	26	30	30
KOLONIA ŁAZY	9	9	7
KOMOSEWO	109	112	110
KUDŁACZEWO	43	44	45
ŁAWSK	586	580	569
ŁEMPICE	150	143	138
MODZELE	84	82	78
NIEBRZYDY	36	36	32
NIECIKI	180	181	180
SULEWO-KOWNATY	133	129	126
SULEWO-PRUSY	123	126	125
SZYMANY	56	56	55
WĄSOSZ	1153	1123	1085
ZALESIE	117	122	119
ŻEBRY	361	356	350
<b>Gmina ogółem:</b>	<b>3 711</b>	<b>3 666</b>	<b><u>3588</u></b>

## STATYSTYKA MIESZKAŃCÓW WG WIEKU I PŁCI W 2021 r.

Wiek    Mężczyzn    Kobiet    **Ogółem**

<b>0-2</b>	43	36	<b>79</b>
<b>3</b>	19	21	<b>40</b>
<b>4-5</b>	32	28	<b>60</b>
<b>6</b>	24	16	<b>40</b>
<b>7</b>	24	15	<b>39</b>
<b>8-12</b>	121	90	<b>211</b>
<b>13-15</b>	65	62	<b>127</b>
<b>16-17</b>	41	40	<b>81</b>
<b>18</b>	23	26	<b>49</b>
<b>19-65</b>	1205	0	<b>1205</b>
<b>19-60</b>	0	982	<b>982</b>
<b>&gt; 65</b>	226	0	<b>226</b>
<b>&gt; 60</b>	0	449	<b>449</b>
<b>ogółem</b>	<b>1823</b>	<b>1765</b>	<b>3588</b>

Statystycznie ujęcie ilości urodzeń i zgonów na terenie gminy Wąsosz w latach 2017-2021:

### Urodzenia

2017 r.	2018 r.	2019 r.	2020 r.	<b>2021 r.</b>
26	43	27	29	<b>21</b>

### Zgony

2017 r.	2018 r.	2019 r.	2020 r.	<b>2021 r.</b>
47	52	36	48	<b>65</b>

W roku ubiegłym w Urzędzie Stanu Cywilnego oraz na stanowisku ds. ewidencja ludności i dowodów osobistych zrealizowano zadania:

- 1) liczba sporządzonych aktów zgonu – 28,

- 2) liczba sporządzonych aktów małżeństw – 14,
- 3) liczba aktów stanu cywilnego sporządzonych w ramach transkrypcji – 7,
- 4) liczba migracji aktów stanu cywilnego – 406,
- 5) liczba wydanych odpisów aktów stanu cywilnego – 366,
- 6) liczba osób zameldowanych – 68,
- 7) liczba osób wymeldowanych – 152,
- 8) liczba prowadzonych postępowań o wymeldowanie – 6,
- 9) liczba wydanych dowodów osobistych -162,
- 10) liczba wydanych zaświadczeń w sprawach meldunkowych – 150.

## **5. Organizacje pozarządowe na terenie gminy.**

Program Współpracy na rok 2021 Gminy Wąsosz z organizacjami pozarządowymi oraz podmiotami wymienionymi w art. 3 ust. 3 ustawy o działalności pożytku publicznego i o wolontariacie przyjęty został przez Radę Gminy Wąsosz uchwałą XIII/101/2020 z 27 listopada 2020 r. Wójt Gminy Wąsosz w dniu 28 września 2020 r. zaprosił organizacje pozarządowe i podmioty wymienione w art. 3 ust. 3 ustawy o działalności pożytku publicznego i o wolontariacie do udziału w konsultacjach społecznych w sprawie projektu „Programu współpracy na rok 2021 Gminy Wąsosz z organizacjami pozarządowymi i innymi podmiotami wymienionymi w art. 3 ust. 3 ustawy o działalności pożytku publicznego i o wolontariacie”. Uwag nie wniesiono.

Zgodnie z w/w Programem współpraca Gminy Wąsosz z organizacjami pozarządowymi oraz innymi podmiotami odbywa się na zasadach: równego dostępu do informacji, pomocniczości, suwerenności stron, partnerstwa, efektywności i jawności. Współpraca może mieć formy pozafinansowe i finansowe.

Formy współpracy pozafinansowej miały charakter: informacyjny, organizacyjny, szkoleniowy, promocyjny i inny.

### **Współpraca ze stowarzyszeniami:**

Ośrodek Pomocy Społecznej w Wąsoszu, wzorem lat ubiegłych, kontynuował współpracę ze Stowarzyszeniem Bank Żywności w związku z realizacją zadań z zakresu dystrybucji artykułów spożywczych do osób najbardziej potrzebujących, w ramach której dostarczono mieszkańcom żywność oraz organizowano warsztaty kulinarne i dietetyczne. W 2021 roku w ramach tej formy pomocy przekazano mieszkańcom 21,2 ton żywności.

W ramach umowy przekazania zawartej w 2012 roku, Gmina Wąsosz nieprzerwanie współpracuje ze Społeczno-Oświatowym Stowarzyszeniem Pomocy Pokrzywdzonym i Niepełnosprawnym EDUKATOR w Łomży, które przejęło prowadzenie Szkoły Podstawowej w Niecikach. W ramach w/w umowy w 2021 roku, stowarzyszeniu przekazana została dotacja w wysokości 589 874,22 zł, na pokrycie kosztów utrzymania i funkcjonowania szkoły. Dla porównania w roku 2020 przekazano środki w wysokości 582 071,46 zł.



W ramach współpracy z organizacjami pozarządowymi dla jednostek OSP dofinansowano zakup sprzętu ochrony osobistej, sprzętu ratowniczo-gaśniczego i technicznego, w tym również udzielono pomocy przy pozyskaniu środków zewnętrznych.

W celu poprawienia wyposażenia Jednostek OSP funkcjonujących na terenie Gminy Wąsosz w 2021 r. zakupiono następujący sprzęt:

**1. OSP KSRG Wąsosz:**

<b>Lp.</b>	<b>Nazwa Sprzętu</b>	<b>Ilość</b>	<b>Kwota zakupu</b>
1	Hydrauliczny wyważacz do drzwi z pompą zasilającą	1	11 520,00
2	Naprawa samochodu Steyr	1	9 991,50
3	Akumulator	1	378,00
4	Sprężarka Walter 200L	1	4 890,00
5	Saksofon tenorowy	1	3 200,00
6	Buty strażackie gumowe	10	4 500,00
7	Buty strażackie skórzane	1	500,00
8	Czapka rogatywka	3	315,00
9	Sznur do koszuli OSP INT	2	56,00
10	Koszula krótki rękaw	2	136,00
11	Pagon OSP N	2	36,00
12	Pasek do spodni OSP/PSP szerokość 3m	4	88,00
13	Krawat OSP logo	2	36,00
14	Czapka Rogatywka OSP 1 galon	3	360,00
15	Patka Haftowana OSP	26	130,00
16	Czapka zimowa OSP Ognik	15	240,00
17	OSP/Dystynkcje do ubrania koszarowego	2	16,00
<b>RAZEM</b>			<b>36 392,50</b>

**2. OSP KSRG ŻEBRY**

<b>Lp.</b>	<b>Nazwa Sprzętu</b>	<b>Ilość</b>	<b>Kwota zakupu</b>
1	Rękawice Strażackie Fire Max	4	1 000,00
2	Kominiarka Strażacka	5	450,00
3	Buty Strażackie Gumowe	3	1 350,00
4	Buty Strażackie skórzane	4	2 200,00
5	System Selektywnego Alarmowania	1	8 000,00
6			
7	Bosak teleskopowy MS wielofunkcyjny	1	1 150,00

8	Piła ręczna do cięcia szyb SawCut z wybijakiem	1	550,00
9	Przedłużacz bębnowy KEL line HEAVY 25m	1	450,00
10	taśma ostrzegawcza STRAŻ	2	40,00
11	lizak sygnalizacyjny drogowy	2	100,00
12	Szufelka + zmiotka	1	20,00
13	miotła ulicówka	1	30,00
14	klucz do pokryw kanałowych	1	85,00
15	Gaśnica śniegowa	1	280,00
16	Gaśnica Proszkowa	1	100,00
17	Narzędzie HOOLIGAN dł.91 USA końcówka standard	1	1 300,00
18	Sorbent worek 20 kg	1	100,00
19	Zabezpieczenie poduszek Airbag 3	1	900,00
20	latarka kątowna	4	785,00
21	ubranie koszarowe 4 cz/k	6	1 800,00
22	radiotelefon bazowy	1	1 535,0
23	ubranie specjalne	5	9 200,00
<b>Razem:</b>			<b>31 425,00</b>

### 3. OSP Ławsk:

Lp.	Nazwa Sprzętu	Ilość	Kwota Zakupu
1.	Aparat Nadciśnieniowy	2	11 737,86
2.	Sygnalizator Bezruchu	2	1 252,14
3.	Ubranie Specjalne	2	5 000,00
4.	Ubranie Specjalne SX4-Gold	4	8 720,00
5.	Średni samochód Ratowniczo Gaśniczy Volvo	1	793 965
6.	Siekiera Fiskars 1,7 kg	1	280,00
7.	Młotek Stolarski	1	160,00
8.	Młot Wyburzeniowy dwuręczny	1	415,00
9.	Widły do kompostu	2	210,00
10.	Szpadel Prosty Fiskars	1	95,00
11.	Szpadel ostry Fiskars	1	95,00
12.	Łapka do gwoździ	1	65,00
13.	Nożyce do prętów 900 mm	1	410,00
14.	Nożyce do prętów 600 mm	1	200,00
15.	Gaśnica Proszkowa 6 kg	1	140,00
16.	Buty Strażackie FHR 003	1	430,00
17.	zestaw uchwytów do latarek	5	185,00
18.	latarka kątowna	4	785,00
19.	wąż tłoczny W52	5	1 300,00
20.	ubranie specjalne Aurum	1	1 840,00
21.	latarka M-fire LED	5	850,00

**Razem: 828 135,00**

**4. OSP Kędziorowo:**

Lp.	Nazwa Sprzętu	Ilość	Kwota Zakupu
1	Motopompa pożarnicza	1	10 100,00
2	Ubranie Specjalne piaskowe	1	2 600,00
3	Buty Specjalne strażak	3	1 350,00
4	Rękawice specjalne	3	1 050,00
<b>Razem</b>			<b>15 100,00</b>

**5. OSP Bukowo:**

Lp.	Nazwa Sprzętu	Ilość	Kwota zakupu
1	Hełm Strażacki Calisa	3	2310,00
2	Buty specjalne FHR 006	3	1650,00
3	Rękawice Specjalne	3	750,00
4	Kominiarka niepalna KS1	3	300,00
<b>Razem</b>			<b>5 010,00</b>

**6. OSP Nieciki:**

Lp.	Nazwa Sprzętu	Ilość	Kwota Zakupu
1	Szambo betonowe	1	3 075,00
2	Montaż szamba	1	2 025,00
3	Hełm strażacki	3	2 310,00
4	Buty specjalne FHR 006	3	1 650,00
5	Rękawice specjalne	3	750,00
6	Kominiarka niepalna KS1	3	300,00
<b>Razem</b>			<b>10 110,00</b>

**Dofinansowania poszczególnych jednostek OSP przedstawiały się następująco:**

**1. OSP KSRG Wąsosz:**

Fundusz Składkowy	11400,00
Urząd Marszałkowski	8 110,00 + 4 890,00
Wkład Własny	1 533,00
Urząd Gminy Wąsosz	2 259,50
MSWIA MDP	3 200,00
Fundusz Przeciwdziałania COVID 19	5 000,00
<b>36 392,50</b>	

**2. OSP KSRG Żebry:**

Urząd Marszałkowski	13 320,00
Fundusz Przeciwdziałania COVID 19	5 000,00

KSRG	8 000,00
Fundusz Składkowy	5 000,00
Wkład Własny	105,00
	<b>31 425,00</b>

### 3. OSP Ławsk:

Fundusz Składkowy	10 300,00
Nadleśnictwo Rajgród	2 500,00
Nadleśnictwo Łomża	2 500,00
Wkład Własny	190,00
Urząd Marszałkowski	13 680,00
Fundusz Przeciwdziałania COVID 19	5 000,00
Dotacja Gminy Wąsosz	184 840,08
MSWIA	435 000,00
Narodowy Fundusz Ochrony Środowiska i Gospodarki Wodnej	115 124,92
Wojewódzki Fundusz Ochrony Środowiska i Gospodarki Wodnej	9 000,00
Powiat Grajewski	50 000,00
<b>Razem:</b>	<b>828 135,00</b>

### 4. OSP Bukowo:

Fundusz Przeciwdziałania COVID **5010,00**

### 5. OSP Nieciki:

Fundusz Przeciwdziałania COVID 19	5 010,00
MSWIA	5 100,00
<b>Razem:</b>	<b>10 110,00</b>

### 6. OSP Kędziorowo:

Fundusz Przeciwdziałania COVID 19	5 000,00
MSWIA	1 100,00
<b>Razem:</b>	<b>10 110,00</b>

W sferze dotyczącej zdrowia i polityki społecznej podejmowane były działania w zakresie pomocy społecznej, w szczególności: realizacja programów profilaktycznych i terapeutycznych dla dzieci i młodzieży, w tym związanych z uzależnieniem od środków psychoaktywnych, realizacja programów pracy socjalnej dla środowisk zagrożonych ubóstwem i wykluczeniem społecznym oraz związanych z wychowaniem w trzeźwości i przeciwdziałaniem alkoholizmowi. W ramach realizacji programów opiekuńczo-wychowawczych i socjoterapeutycznych w ubiegłym roku Rada

Gminy Wąsosz podjęła uchwałę o przekazaniu dla Powiatu Grajewskiego środków w wysokości 12 053,00 zł, jako pomoc wspierającą działanie warsztatów terapii zajęciowej, których uczestnikami są również mieszkańcy naszej gminy.

W myśl obowiązujących przepisów prawa, gmina nie może finansować działalności poszczególnych organizacji pozarządowych. Powinna natomiast wyznaczać obszary życia publicznego oraz określać zadania, których realizacja we współpracy z organizacjami pozarządowymi będzie bardziej skuteczna, efektywna i w większym stopniu odpowiadać będzie potrzebom lokalnej społeczności.

### **III. REALIZACJA POLITYK, PROGRAMÓW I STRATEGII**

**1. Strategia Rozwoju Gminy Wąsosz** podjęta uchwałą Rady Gminy Wąsosz Nr XVI/131/2017 z dnia 23 lutego 2017 r. określa cele rozwoju gminy do roku 2020. Jest to perspektywiczny plan, który określa strategiczne cele rozwoju, wytycza kierunki działania w postaci celów i zadań operacyjnych oraz wskazuje środki finansowe i ich źródła niezbędne do ich realizacji. Zawiera zasady i sposoby zarządzania rozwojem gminy w określonym horyzoncie czasowym określając działania, jakie należy podjąć, aby gmina mogła właściwie funkcjonować i rozwijać się. Strategia umożliwia efektywne gospodarowanie własnymi zasobami, takimi jak środowisko przyrodnicze, zasoby ludzkie, infrastruktura komunalna przy uwzględnieniu dostępnych środków finansowych.

W celu realizacji zapisów zawartych w Strategii oraz realizacji misji sformułowano cele strategiczne oraz kierunki działania:

#### **Cel strategiczny I. Zintegrowana i nowoczesna infrastruktura techniczna**

1. Rozwój infrastruktury drogowej.
2. Rozbudowa systemów wodno-kanalizacyjnych.
3. Rozwój gospodarki przestrzennej.
4. Rozwój infrastruktury i technologii informacyjno – komunikacyjnych.

#### **Cel strategiczny II. Otwarty, kreatywny i konkurencyjny kapitał ludzki**

1. Rozwiązywanie problemów społecznych i stymulowanie aktywności zawodowej sprzyjającej włączeniu społecznemu.
2. Podniesienie poziomu wykształcenia i kwalifikacji zawodowych społeczności.
3. Zwiększenie dostępu do usług medycznych wysokiej jakości.
4. Podniesienie jakości usług oraz poprawa dostępności opieki i edukacji przedszkolnej.
5. Rozwój i poszerzenie funkcji obiektów dydaktycznych, kulturalnych, oraz sportowo-rekreacyjnych, stworzenie profesjonalnej oferty.
6. Budowanie i upowszechnianie społeczeństwa informacyjnego.
7. Rozwijanie tożsamości i integracji społeczności.

#### **Cel strategiczny III. Innowacyjna i efektywna wielosektorowa gospodarka**

1. Rozwój i wzrost konkurencyjności mikro, małych i średnich przedsiębiorstw.
2. Wsparcie rozwoju sektora usług rolno–spożywczych, handlu i rzemiosła.
3. Transfer nowych technologii opartych na kapitale intelektualnym zmierzających do modernizacji gospodarstw rolnych.

4. Stworzenie atrakcyjnej oferty turystycznej, agroturystycznej i ekoturystycznej gminy w oparciu o zasoby przyrodnicze, historyczne i kulturowe oraz innowacyjne ich wykorzystanie.

#### **Cel strategiczny IV. Środowisko naturalne wysokiej jakości, ochrona wartości przyrodniczych i historycznych**

1. Ochrona dziedzictwa przyrodniczego i racjonalna gospodarka zasobami.
2. Renowacja i ochrona dziedzictwa historycznego i obiektów zabytkowych.
3. Zwiększenie wykorzystania odnawialnych źródeł energii.
4. Promocja ochrony środowiska, postaw proekologicznych i zdrowego trybu życia.

Sformułowane powyżej strategiczne kierunki rozwoju gminy wynikają z założenia, że stabilna i długofalowa realizacja opracowanych celów strategicznych i operacyjnych przyniesie wymierne efekty poprawy jakości życia mieszkańców. Kształt merytoryczny strategii rozwoju gminy stanowi i opisuje kierunkowe działania gminy, które docelowo zapewnią jej oczekiwany zrównoważony wieloaspektowy rozwój.

W 2020 r. wymienione wyżej cele oraz kierunki realizowane były głównie poprzez modernizację i przebudowę kolejnych odcinków dróg oraz realizację programu gospodarki wodno-ściekowej. Szczegóły realizacji zadań zawarte są w informacji z realizacji zadań inwestycyjnych w roku 2020.

#### **2. Studium Uwarunkowań i Kierunków Zagospodarowania Przestrzennego Gminy Wąsosz**

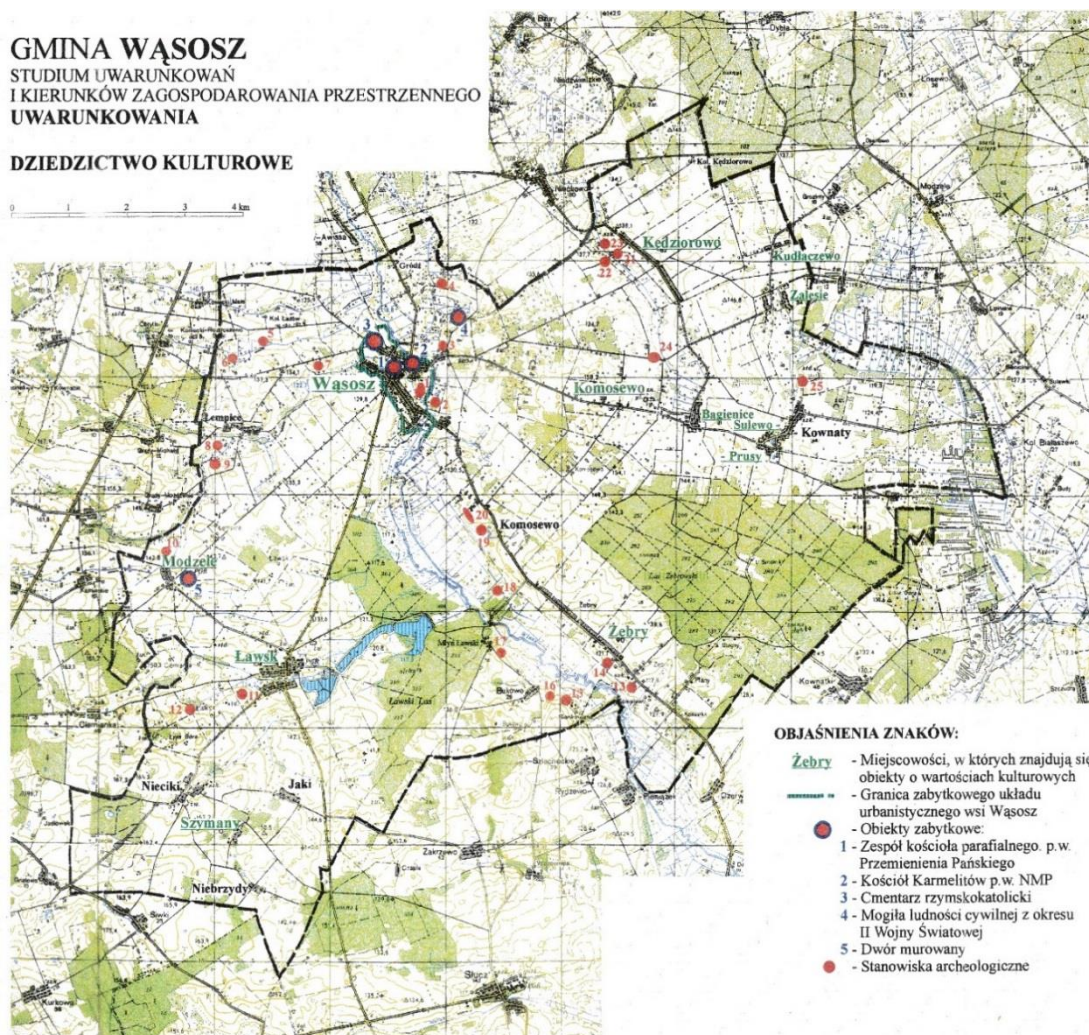
Obowiązujące Studium uwarunkowań i kierunków zagospodarowania przestrzennego Gminy Wąsosz, uchwalone zostało Uchwałą Rady Gminy Wąsosz Nr XX/130/02 z dnia 27 marca 2002 r. W kolejnych latach wprowadzono zmiany do w/w studium:

- 1) zmiana studium zatwierdzona Uchwałą Nr XVII/90/2012 Rady Gminy Wąsosz z dnia 29 października 2012 r.,
- 2) zmiana studium zatwierdzona Uchwałą Nr IX/67/2016 Rady Gminy Wąsosz z dnia 26 lutego 2016 r.

Studium zakłada osiągnięcie dwóch celów głównych tj. rozwoju gospodarczego gminy oraz poprawę jakości życia mieszkańców.

Realizacja takich celów powiązana ma być z głównymi zadaniami planowania przestrzennego:

- zapewnieniem ładu przestrzennego w zagospodarowaniu przestrzennym obszaru gminy,
- ochroną walorów krajobrazowych i środowiska przyrodniczego gminy,
- poprawą funkcjonalności układów osadniczych i jakości życia mieszkańców,
- ochroną istniejących zasobów przestrzeni kulturowej,
- zapewnieniem sprawnego układu komunikacyjnego i segregacją ruchu,
- rozwojem infrastruktury centralnej i lokalnej,
- racjonalnym wykorzystaniem zasobów przyrodniczych i walorów krajobrazowych gminy.



Rys. Studium Uwarunkowań i Kierunków Zagospodarowania Przestrzennego Gminy Wąsosz

### 3. Miejscowe Plany zagospodarowania przestrzennego w Gminie Wąsosz:

Wykaz obowiązujących miejscowych planów zagospodarowania przestrzennego dla terenu gminy przedstawia się następująco:

Lp.	Nr uchwały Rady Gminy Wąsosz	Powierzchnia objęta planem	Numer i data publikacji
1.	Uchwała Nr XIV/67/96 Rady Gminy Wąsosz z dnia 21.08.1996 r.	Zmiana miejscowego planu zagospodarowania przestrzennego gminy Wąsosz w części dotyczącej terenu wsi <b>Lawsk</b> – (dz. nr 163/1, 163/3, 163/4, cz. 181/2) lokalizacja cmentarza grzebalnego (pow. 4,28 ha)	Dz. Urz. Woj. Podl. Nr 30 poz. 107 z dn. 30.09.1996 r.
2.	Uchwała Nr X/46/99 Rady Gminy Wąsosz z dnia 18.11.1999 r.	Zmiana miejscowego planu zagospodarowania przestrzennego gminy Wąsosz dla wsi: - <b>Wąsosz</b>	Dz. Urz. Woj. Podl. Nr 45 poz. 705 z dn. 30.12.1999 r.

		(dz. nr 1366, 1367, 1368, 1370, 2071) – zabudowa zagrodowa (pow.1,25 ha),	
3.	Uchwała Nr X/47/99 Rady Gminy Wąsosz z dnia 18.11.1999 r.	Zmiana miejscowego planu zagospodarowania przestrzennego gminy Wąsosz dla wsi: - <b>Wąsosz</b> – dz. nr 1720/6, 1720/7, 3248/1, pow. 1,15 ha, teren pod budowę ujęcia i stacji wodociągowej - <b>Wąsosz</b> – dz. nr 1395/4, 1395/6, pow.0,52 ha, teren pod budowę oczyszczalni ścieków.	Dz. Urz. Woj. Podl. Nr 45 poz. 706 z dn. 30.12.1999 r.
4.	Uchwała Nr XIII/72/2000 Rady Gminy Wąsosz z dnia 16.05.2000 r.	Zmiana miejscowego planu zagospodarowania przestrzennego gminy Wąsosz dla wsi: - <b>Wąsosz</b> dz.nr1398/13, 1398/ 15, 1398/17, pow.0,39 ha, zabudowa usługowa z zakresu kultury, rozrywki, gastronomii	Dz. Urz. Woj. Podl. Nr 17 poz. 883 z dn. 19.06.2000 r.
5.	Uchwała Nr X/52/2011 Rady Gminy Wąsosz z dnia 30.12.2011 r.	Sporządzenie miejscowego planu zagospodarowania przestrzennego gminy Wąsosz dla wsi <b>Wąsosz</b> – pow. ok. 350 ha, tereny powierzchniowej eksploatacji kruszywa.	Dz. Urz. Woj. Podl. poz. 504 z dn. 02.02.2012 r.
6.	Uchwała Nr XXI/129/2013 Rady Gminy Wąsosz z dnia 31.05.2013 r.	Sporządzenie miejscowego planu zagospodarowania przestrzennego gminy Wąsosz – wyznaczenie przebiegu przez obszar gminy Wąsosz trasy linii elektroenergetycznej 400 kV Ełk-Łomża, w obrębie części wsi: <b>Kol. Gródź, Wąsosz, Lempice, Modzele, Ławsk, Nieciki, pow. ok. 74,70 ha, długość ok. 11,50 km.</b>	Dz. Urz. Woj. Podl. poz. 2624 z dn. 10.06.2013 r.
7.	Uchwała Nr XVII/142/2017 Rady Gminy Wąsosz z dnia 31 marca 2017 r.	Sporządzenie miejscowego planu zagospodarowania przestrzennego gminy Wąsosz dla wsi <b>Wąsosz</b> – pow. ok. 15,20 ha, tereny powierzchniowej eksploatacji kruszywa	Dz. Urz. Woj. Podl. poz. 1604 z dn. 25.04.2017 r.

Szczegółowe informacje dotyczące miejscowych planów zagospodarowania przestrzennego dla gminy Wąsosz dostępne są pod adresem: <http://wasoszgrajewski.e-mapa.net/>.

Dla terenów, które nie zostały objęte planem, w roku 2020 Wójt Gminy Wąsosz, wydał 28 decyzji o warunkach zabudowy i zagospodarowania terenu, 1 decyzję o ustaleniu lokalizacji inwestycji celu publicznego. Wydano 7 decyzji środowiskowych.

Na wniosek osób zainteresowanych wydano 70 zaświadczeń o przeznaczeniu nieruchomości w miejscowym planie zagospodarowania przestrzennego.

**4. Program Rewitalizacji Gminy Wąsosz** uchwalony został uchwałą nr XVIII/168/2017 Rady Gminy Wąsosz z dnia 31 sierpnia 2017 r.

Na podstawie przeprowadzonej wcześniej analizy wyznaczono obszary objęte rewitalizacją, określone w załącznikach graficznych do uchwały:

1) m. Wąsosz – składający się z dwóch podobszarów:

- I o powierzchni 35,89 ha,
- II o powierzchni 13,17 ha.

2) obszar m. Ławsk – o powierzchni nosi 9,58 ha.



Wyznaczony obszar rewitalizacji Gminy Wąsosz obejmuje łącznie 58,64 ha. Na dzień jego określenia zamieszkiwany był przez 973 osoby.

W programie określone zostały następujące cele rewitalizacji i odpowiadające im kierunki działań:

**1. Rozwój społeczny i niwelowanie negatywnych zjawisk społecznych:**

- 1.1. Aktywizacja zawodowa osób wykluczonych i zagrożonych wykluczeniem z rynku pracy,
- 1.2. Prowadzenie programów ukazujących nowe możliwości rozwoju skierowanych do osób bezrobotnych i zagrożonych wykluczeniem,
- 1.3. Integracja międzypokoleniowa, w szczególności osób starszych i młodych oparta m.in. na wymianie doświadczeń i wiedzy,
- 1.4. Zwiększenie oferty edukacyjnej i wyrównawczej dla dzieci i młodzieży,
- 1.5. Poprawa jakości i dostępności do infrastruktury społecznej,

**2. Rozwój gospodarczy i wzrost przedsiębiorczości:**

- 2.1. Rozwój postaw przedsiębiorczych,
- 2.2. Pomoc merytoryczna w zakładaniu i prowadzeniu indywidualnej działalności gospodarczej,
- 2.3. Ukazywanie możliwości i szansy rozwoju wynikających z przekwalifikowania się oraz nabycia nowych umiejętności,
- 2.4. Stworzenie oferty kursów i szkoleń dla osób dorosłych i młodzieży,
- 2.5. Rozwój kompetencji mieszkańców,

**3. Rozwój środowiskowy oraz przestrzenno-funkcjonalny:**

- 3.1. Przeprowadzenie renowacji, kompleksowych remontów oraz doposażenia obiektów służących celom społecznym,
- 3.2. Przeprowadzenie renowacji, kompleksowych remontów, termomodernizacji zasobu mieszkaniowego,
- 3.3. Rozbudowa i przebudowa infrastruktury drogowej, w szczególności w zakresie poprawy bezpieczeństwa ruchu,
- 3.4. Zagospodarowanie istniejących i utworzenie nowych terenów zielonych, poprawa estetyki przestrzeni publicznej, wypełnienie luk w zagospodarowaniu terenu, wprowadzenie elementów małej architektury, utworzenie nowych miejsc do spotkań i rekreacji.

W programie Rewitalizacji Gminy Wąsosz jako podstawowe przedsięwzięcia rewitalizacyjne (inwestycyjne) przyjęto następujące projekty:

- 1) wykonanie miejsc parkingowych przy blokach (po dawnym PGR) w Ławsku,
- 2) wykonanie skweru wraz z alejkami oraz montaż ławek przy blokach (po dawnym PGR) w Ławsku,
- 3) przeprowadzenie termomodernizacji bloków (po dawnym PGR) w Ławsku,
- 4) dostosowanie świetlicy wiejskiej w Ławsku do potrzeb centrum aktywności zawodowej i społecznej oraz przeciwdziałania wykluczeniu,
- 5) wykonanie mieszkań socjalnych w budynku po dawnym posterunku policji w Wąsoszu,
- 6) wykonanie mieszkań socjalnych w budynku po dawnej szkole podstawowej w Kędziorowie,

- 7) zagospodarowanie skweru przy Placu Rzędziana.

Gminny Program Rewitalizacji Gminy Wąsosz w pełni wpisuje się w Strategię Rozwoju Gminy. Realizację pozostałych działań zaplanowano na kolejne lata, jednakże uwarunkowana jest ona możliwością pozyskania środków zewnętrznych.

## **5. Plan Gospodarki Niskoemisyjnej Gminy Wąsosz**

Kierunkami głównymi Planu Gospodarki Niskoemisyjnej dla Gminy Wąsosz jest uzyskanie mniejszego zużycia energii cieplnej i elektrycznej w poszczególnych obszarach, skutkujące osiągnięciem celu, jakim jest redukcja emisji CO<sub>2</sub> do roku 2020 o 20%.

Kierunkami pośrednimi są:

- 1) wyraźne oszczędności w budżecie, dzięki ograniczeniu i optymalizacji zużycia energii elektrycznej a także innych mediów,
- 2) udoskonalenie zarządzania, wykorzystanie potencjału gminy w zakresie ograniczania emisji zanieczyszczeń,
- 3) poprawa jakości powietrza,
- 4) lepszy wizerunek władz samorządowych w oczach mieszkańców,
- 5) ograniczenie zużycia i kosztów energii używanej przez odbiorców,
- 6) zwiększenie komfortu korzystania z budynków i instalacji,
- 7) ochrona zdrowia mieszkańców gminy,
- 8) bezpieczeństwo energetyczne, ekologiczne i ekonomiczne,
- 9) modernizacja obiektów gminnych - monitoringu zużycia energii w budynkach gminy,
- 10) wprowadzanie nowoczesnych rozwiązań w oświetleniu dróg,
- 11) edukacja mieszkańców w zakresie OZE oraz efektywnego gospodarowania energią,
- 12) rozwój i modernizacja ciepłownictwa opartego o lokalne kotłownie i wykorzystujące OZE,
- 13) gazyfikacja gminy i stopniowe zastępowanie źródeł wykorzystujących węgiel na źródła wykorzystujące gaz sieciowy i odnawialne źródła energii,
- 14) wprowadzanie nowoczesnych technologii w budownictwie,
- 15) przygotowanie pracowników urzędu do roli specjalistów w zakresie efektywności energetycznej oraz pozyskiwania środków na modernizację.

Działania zaplanowane w ramach programu:

- 1) termomodernizacja obiektów należących do Gminy Wąsosz,
- 2) wymiana oświetlenia ulicznego na energooszczędne,
- 3) rozbudowa oświetlenia ulicznego z wykorzystaniem lamp energooszczędnych,
- 4) wymiana oświetlenia w obiektach użyteczności publicznej, tym w budynku Urzędu Gminy,
- 5) zakup nowego samochodu o niskiej emisji,
- 6) montaż odnawialnych źródeł energii dla budynków użyteczności publicznych,
- 7) termomodernizacja budynków mieszkalnych, usługowych i przeznaczonych pod działalność gospodarczą,

- 8) zmiana systemu źródeł ogrzewania w budynkach jednorodzinnych oraz wielorodzinnych oraz montaż odnawialnych źródeł energii przez inwestorów indywidualnych i przedsiębiorców,
- 9) wymiana starych nisko sprawnych pieców i kotłów wykorzystujących paliwa stałe,
- 10) instalacje kolektorów słonecznych, montaż instalacji fotowoltaicznych w budynkach jednorodzinnych wielorodzinnych z ogrzewaniem piecowym oraz modernizacja ogrzewania,
- 11) zmiana zachowań mieszkańców będąca następstwem akcji promocyjnych i informacyjno-edukacyjnych prowadzonych przez gminę,
- 12) poprawa infrastruktury drogowej przez Gminę Wąsosz,
- 13) budowa parkingu publicznego wraz z obiektem i urządzeniami towarzyszącymi,
- 14) budowa ścieżek rowerowych przez Gminę Wąsosz,
- 15) promocja transportu zbiorowego przez Gminę Wąsosz,
- 16) wdrażanie zielonych zamówień publicznych.

W ramach programu Gmina Wąsosz od 2015 roku dofinansowuje montaż instalacji kolektorów słonecznych na budynkach mieszkalnych. Z dofinansowania takiego skorzystało 235 gospodarstw domowych. Instalacje, będące własnością Gminy w ramach zawartych umów podlegały bezpłatnym przeglądom serwisowym oraz gwarancjom w przypadku awarii.

W 2020 roku, pozytywnie został oceniony wniosek na dofinansowanie wykonania instalacji fotowoltaicznych na budynkach użyteczności publicznej, w związku z czym przystąpiono do realizacji zadania tj. wykonania instalacji na **7 obiektach**. W 2021 r. nastąpiło wykonanie zadania, którego łączny koszt to **721 404,19 zł**.

Gmina Wąsosz otrzymała dofinansowanie z RPO Województwa Podlaskiego ze środków UE na realizację zadania „*Montaż urządzeń OZE w budynkach mieszkalnych na terenie Gminy Wąsosz*” finansowanego ze środków RPO Województwa Podlaskiego na lata 2017-2020.

W roku 2021 rozpoczęto nabory wniosków wśród mieszkańców zainteresowanych montażem urządzeń OZE. Zakończenie projektu to maj 2022 r.

## **6. Strategia Integracji i Rozwiązywania Problemów Społecznych w Gminie Wąsosz na lata 2017-2025**

Strategia przedstawia charakterystykę gminy w kontekście jej problemów i potrzeb oraz prezentuje jej kierunki rozwoju. Jako główne cele, na których powinny skupić się działania władz, wskazuje z jednej strony na pomoc i wsparcie grup najsłabszych (I obszar), wpływając na ograniczenie psychospołecznych skutków bezrobocia, ubóstwa (w tym agrarnego) i zabezpieczeniu potrzeb osób starszych – przeciwdziałając ich wykluczeniu.

W niedostatecznie rozwiniętym obszarze edukacji, zdrowia i bezpieczeństwa (II obszar) gmina ma dbać o wzmocnienie roli rodziny w kształtowaniu postaw dzieci/młodzieży, zabezpieczyć dostęp do profilaktyki, terapii i pomocy, w tym osób uzależnionych i ich rodzin, a także integrację osób niepełnosprawnych. W ten sposób w sferze kultury i rozwoju zasobów ludzkich (III obszar) gmina będzie mogła ukierunkować się na promocję twórczości lokalnej,

rozwój atrakcji/miejsc kulturalnych, aktywny udział mieszkańców w procesach partycypacyjnych, przez co będzie miała większe szanse na zatrzymanie na swoim terenie najlepiej wyedukowanych osób. Program Rewitalizacji Gminy Wąsosz z pewnością przyczyni się do zmniejszenia lub wyeliminowania negatywnych zjawisk społecznych, występujących na wyznaczonych obszarach kryzysowych.

### Realizacja zadań przez Ośrodek Pomocy Społecznej w Wąsoszu w 2021 roku.

Najważniejsze działania, które realizował Ośrodek Pomocy Społecznej w Wąsoszu to zadania wynikające z Gminnej Strategii Rozwiązywania Problemów Społecznych w gminie Wąsosz na lata 2017 – 2025, przyjęte Uchwałą Nr XVI/130/2017 Rady Gminy w dniu 23 lutego 2017 roku.

Statutowym celem działania Ośrodka Pomocy Społecznej jest realizowanie zadań, które powinny umożliwić osobom i rodzinom przezwyciężenie trudnych sytuacji życiowych, których nie są w stanie pokonać wykorzystując własne uprawnienia, zasoby i możliwości. Pomoc udzielana jest rodzinom znajdującym się w trudnej sytuacji życiowej, dotkniętym bezrobociem lub inną z przyczyn powodujących trudną sytuację. Środki przeznaczone na pomoc społeczną to głównie środki pochodzące z budżetu państwa oraz środki gminne. Udzielanie wsparcia ma za zadanie doprowadzenie w miarę możliwości do osiągnięcia samodzielności społecznej przez osoby i rodziny korzystające ze świadczeń pomocy społecznej.

Wykonanie budżetu Ośrodka Pomocy Społecznej w Wąsoszu za 2021 rok wynosi **5 930 755,84 zł** i pod względem źródeł finansowania przedstawiał się następująco:

- ✓ środki własne gminy - 389 775,04 zł
- ✓ środki na zadania zlecone oraz dotacja celowa wojewody - 455 190,39 zł
- ✓ środki z projektu - 85 790,41 zł

W 2021 roku w ramach zadań własnych i zleconych zrealizowano następujące zadania i wypłacano świadczenia:

Lp.	Nazwa świadczenia	Liczba osób, którym decyzją przyznano świadczenie	Liczba świadczeń	Źródła finansowania	
				Środki własne gminy	Środki zlecone lub dotacja celowa
1	Zasiłki stałe	10	117	-	63 063,74
2	Zasiłki okresowe	28	118	-	46 348,25
3	Zasiłki jednorazowe	11	13	4 050,00	-
4	Stypendium szkolne	251	251	21 718,00	86 872,00
5	Zakup żywności i opłata za dożywianie – obiady w ramach rządowego programu wieloletniego „Pomoc Państwa w zakresie dożywiania”	202	11 488	25 333,52	100 879,72

6	Usługi opiekuńcze świadczone w domu chorego (bez projektu)	2	1 500	45 530,39	0
7	Składki na ubezpieczenie zdrowotne za osoby pobierające zasiłek stały	9	106	0	5 559,29
8	Składki na ubezpieczenie zdrowotne za osoby uprawnione pobierające świadczenie pielęgnacyjne, zasiłek dla opiekuna oraz specjalny zasiłek opiekuńczy	9	89	0	10 742,58
9	Opłata za pobyt w Domu Pomocy Społecznej „Spokojna Przzystań” w Garbarach	1	12	36 451,92	-
10	Opłata za pobyt w Domu Dziecka	1	12	29 038,50	-

Zasiłki z pomocy społecznej przyznawane były w szczególności z powodu:

Powody przyznania pomocy	Liczba rodzin	Liczba osób w rodzinach
Ubóstwo	53	188
Bezrobocie	40	121
Bezradność w sprawach opiekuńczo wychowawczych i prowadzeniu gospodarstwa domowego	3	7
Niepelnosprawność	12	28
Długotrwała i ciężka choroba	15	43
Rodziny niepełne	3	7
Rodziny wielodzietne	35	196
Alkoholizm	0	0
Trudności w przystosowaniu do życia po opuszczeniu zakładu karnego	0	0
Bezdomność	2	2
Przemoc w rodzinie	0	0
Zdarzenia losowa	0	0
Klęska żywiołowa lub ekologiczna	0	0

### **Dożywianie „Pomoc państwa w zakresie dożywiania”**

Ustawa z dnia 29 grudnia 2005r o ustanowieniu programu wieloletniego „Pomoc państwa w zakresie dożywiania” określa adresatów, do których może być skierowana pomoc. Są to dzieci od 7 roku życia, uczniowie do czasu ukończenia szkoły ponad podstawowej, osoby z rodzin znajdujących się w trudnej sytuacji zgodnie z ustawą o pomocy społecznej, a w szczególności osoby samotne, chore niepełnosprawne i w wieku starszym.

Gmina realizuje pomoc w zakresie dożywiania dzieci w ramach wieloletniego programu „Posiłek w szkole i w domu”. Gorące posiłki dowożone są do 4 punktów wydawania posiłków

zlokalizowanych w: Szkole Podstawowej w Wąsoszu, Szkoła Podstawowa w Ławsku, Szkoła Podstawowa w Sulewie-Kownatach, Szkole Podstawowej w Niecikach. W okresie od 02.01.2021 roku do 23.12.2021 roku posiłki dostarczane były przez firmę cateringową „Neptun” Beata Szałach Lublin z jej zakładu Stołówka Neptun Hotel „Selment” Ełku, Szeligi 9.

Ośrodek Pomocy Społecznej w Wąsoszu sporządza listy dzieci oraz osób zakwalifikowanych do dożywiania w danym roku szkolnym w okresie wrzesień oraz styczeń danego roku. Pracownicy socjalni sporządzają imienne listy uczniów i przeprowadzają wywiady środowiskowe, listy na bieżąco są aktualizowane.

- od 01.01.2021 r. do 30.06.2021 r. dożywianych było 95 osób, w tym 2 osoby dorosłe,

- od 01.09.2021 r. do 31.12.2021 r. dożywianych było 152 osób, w tym 2 osoby dorosłe.

Rada Gminy Wąsosz podjęła uchwałę Nr IV/24/2019 z dnia 28.03.2019 roku w sprawie podwyższenia kryterium dochodowego w celu udzielenia wsparcia w ramach wieloletniego rządowego programu „Posiłek w szkole i w domu” na lata 2019-2023. Gmina podjęła również uchwałę Nr V/36/2019 z dnia 12 czerwca 2019 w sprawie zasad zwrotu wydatków na świadczenia w formie posiłku, pomoc rzeczową w postaci produktów żywnościowych dla osób objętych wieloletnim programem rządowym „Posiłek w szkole i w domu” na lata 2019-2023.

Dzieci z terenu gminy dojeżdżające do: Zespołu Szkół Specjalnych w Grajewie, Zespołu Szkół w Nieckowie, Liceum Ogólnokształcącego w Grajewie, Zespołu Szkół nr 2 w Grajewie, Zespołu Szkół w Wojewodzinie, Liceum Ogólnokształcące w Łomży, Bursy Szkolnej Nr 1 i Nr 2 w Łomży, Katolickiej Bursy Szkolnej w Łomży, Bursy Szkolnej w Ełku, X Liceum Ogólnokształcącego w Białymstoku, Zespołu Szkół Leśnych w Rucianem-Nidzie, Zespołu Szkół Centrum Kształcenia Rolniczego w Marianowie, Szkoły Podstawowej w Białaszewie również posiadają dożywianie w postaci gorącego obiadu.

### ***Stypendium Szkolne***

W roku 2021 Ośrodek Pomocy Społecznej w Wąsoszu wydał 255 decyzje przyznające stypendium szkolne. Wypłacono 251 świadczeń na ogólną kwotę 108 590 zł.

### ***Domy Pomocy Społecznej***

W roku 2021 Ośrodek Pomocy Społecznej opłacał za pobyt 1 osoby w Domu Pomocy Społecznej ”Spokojna Przystań” w Garbarach. Kwota opłat wyniosła 36 451,92 zł.

### ***Dom Dziecka***

Ponoszony jest koszt pobytu 1 osoby w Domu Dziecka nr 1 w Krasnym. Kwota wynosiła 29 038,50 zł.

### ***Usługi opiekuńcze***

Gmina organizuje i świadczy usługi opiekuńcze. Realizatorem usług jest Ośrodek Pomocy Społecznej w Wąsoszu. W 2021 r. z formy usług opiekuńczych korzystały 2 osoby. Usługi opiekuńcze świadczyła jedna osoba na podstawie umowy o pracę. Usługi te są realizowane

w zakresie zaspokojenia codziennych potrzeb życiowych, opieki higieniczno-sanitarnej, pielęgnacji zleconej przez lekarza, pomocy w podtrzymywaniu kondycji psychofizycznej. Rada Gminy Wąsosz podjęła uchwałę Nr XIX/114/2012 w dniu 27 grudnia 2012 roku w sprawie określenia szczegółowych warunków i odpłatności za usługi opiekuńcze i specjalistyczne opiekuńcze z wyłączeniem specjalistycznych usług dla osób z zaburzeniami psychicznymi oraz szczegółowych warunków częściowego lub całkowitego zwolnienia od opłat jak również trybu ich pobierania.

Ponadto w ramach projektu „Gmina Wąsosz – pomoc osobom potrzebującym wsparcia w codziennym funkcjonowaniu” zatrudnionych było 6 opiekunek na 2,75 etatu ze środków Unii Europejskiej. Opiekowały się one 11 osobami wymagającymi wsparcia w codziennym funkcjonowaniu i posiadającymi orzeczenie o znacznym lub umiarkowanym stopniu niepełnosprawności lub zapisie „wymaga wsparcia osoby drugiej”. Projekt zakończył się 30 czerwca 2021 r. Po zakończeniu projektu większość z tych osób w dalszym ciągu, w mniejszym zakresie, kontynuowało opiekę nad swoimi podopiecznymi.

### **Praca socjalna**

Zgodnie z art. 45 ustawy o pomocy społecznej praca socjalna była świadczona na rzecz poprawy funkcjonowania osób i rodzin w ich środowisku społecznym.

Praca socjalna była świadczona przez 2 pracowników socjalnych. Teren gminy obejmuje 19 miejscowości. Na wywiady środowiskowe pracownicy socjalni dojeżdżają samochodem służbowym należącym do Urzędu Gminy, często też korzystają z samochodu służbowego Policji. Praca socjalna realizowana jest na bieżąco podczas kontaktów z rodzinami i osobami wymagającymi wsparcia w środowisku rodzinnym. Realizacja pracy socjalnej obejmowała w szczególności:

- udzielanie informacji o uprawnieniach, o instytucjach mogących udzielić pomocy w rozwiązywaniu problemu (fundacji, stowarzyszeń),
- współpracy z pedagogiem, policją, kuratorami, asystentem rodziny poprzez wspólne odwiedzanie środowisk, wskazywanie i motywowanie podopiecznych do prawidłowej realizacji obowiązków,
- odwiedzaniu zimą porą osób samotnie mieszkających, niekorzystających ze świadczeń pieniężnych,
- pomocy w przygotowywaniu pism urzędowych dla podopiecznych,
- informowaniu bezrobotnych o ogłoszeniach o pracy, pojawiających się na lokalnych stronach Internetowych,
- informowaniu podopiecznych o różnego typu szkoleniach prowadzonych przez Zakład Doskonalenia Zawodowego w Grajewie,
- kwalifikowanie osób i rodzin do objęcia pomocą w formie udzielania produktów żywnościowych (Program Pooperacyjny - Pomoc Żywnościowa 2014-2020),
- pomocy w kompletowaniu wniosków do Powiatowego Zespołu ds. Orzekania o Niepełnosprawności,

- informowaniu o terminie składania wniosków o stypendia socjalne, zasiłki rodzinne, świadczenia wychowawcze i innych,
  - informowaniu rodzin wielodzietnych o możliwości składania wniosków o wydanie Karty Dużej Rodziny,
  - informowaniu osób opiekujących się osobami niepełnosprawnymi o możliwości uzyskania prawa do specjalnego zasiłku opiekuńczego oraz świadczenia pielęgnacyjnego,
  - współpracę z placówkami służby zdrowia.
- Pracownicy socjalni nie mają podziału na rejony.

### ***Działalność Zespołu Interdyscyplinarnego***

W dniu 28 lutego 2011 roku został powołany Zespół Interdyscyplinarny Gminy Wąsosz do spraw przeciwdziałania przemocy w rodzinie w gminie Wąsosz. Zarządzeniem Nr 39/2019 Wójta Gminy Wąsosz z dnia 14 czerwca 2019 roku w skład zespołu wchodzi przedstawiciele Ośrodka Pomocy Społecznej, Gminnej Komisji Rozwiązywania Problemów Alkoholowych, Policji, oświaty, ochrony zdrowia, organizacji wyznaniowej oraz kurator sądowy. Obsługę organizacyjno-techniczną zapewnia Ośrodek Pomocy Społecznej. Rada Gminy określiła w drodze Uchwały Nr IV/22/11 z dnia 28 lutego 2011 r. tryb i sposób powoływania i odwoływania członków Zespołu Interdyscyplinarnego oraz szczegółowe warunki jego funkcjonowania.

W 2021 roku wypełniono 12 formularzy Niebieska Karta – A (2020 – 15), z czego tylko 8 (2020 – 11) było wszczynających wobec nowych osób. W sumie procedura Niebieskiej Karty w 2021 r. była wszczęta w 8 rodzinach. W 2021 roku oprócz 12 nowych procedur Niebieskiej Karty nie zamknięte było 10 kart z okresów wcześniejszych. W 2021 roku zakończono procedurę 21 Niebieskich Kart (w 2020 – 14) w 11 rodzinach. Na koniec roku nie zamknięta była 1 Niebieska Karta.

liczba założonych kart A przez Policję w rodzinach w 2021 – 11 (w 2020 -15),

liczba założonych kart A przez OPS w rodzinach w 2021 – 1 (w 2020 -0).

Wypracowane działania w oparciu o dokumentację omawiane są na Grupie Roboczej Zespołu Interdyscyplinarnego lub na spotkaniu Zespołu Interdyscyplinarnego celem kontynuacji indywidualnego planu pomocy rodzinie.

- liczba posiedzeń Zespołu Interdyscyplinarnego w 2021 roku - 4
- liczba posiedzeń grup roboczych – 26
- liczba osób objętych pomocą grup roboczych (ofiary i sprawcy) – 23 (w tym: 10 kobiet, 12 mężczyzn, 1 nieletnia)
- liczba rodzin objętych pomocą grup roboczych - 12

Dokumentacja z posiedzenia Zespołu znajduje się w Ośrodku Pomocy Społecznej. Sprawy mogą być przekazywane dalej do poszczególnych instytucji w celu udzielania pomocy w miarę posiadanych kompetencji i uprawnień.



### ŚWIADCZENIA RODZINNE I FUNDUSZ ALIMENTACYJNY

W 2021 roku Ośrodek Pomocy Społecznej wypłacił w ramach zadań zleconych na świadczenia rodzinne i świadczenia z funduszu alimentacyjnego:

Lp.	Nazwa świadczenia	Liczba świadczeń	Kwota wypłaconych świadczeń
1	ŚWIADCZENIA RODZINNE w tym :	7 207	766 865,90
1.1	Zasiłki rodzinne i dodatki do zasiłków rodzinnych	7 191	750 865,90
1.2	Jednorazowa zapomoga z tytułu urodzenia dziecka	16	16 000,00
2	ŚWIADCZENIA OPIEKUŃCZE w tym:	1 162	698 498,64
2.1	Zasiłki pielęgnacyjne	771	166 412,64
2.2	Świadczenia pielęgnacyjne	216	424 066,00
2.3	Specjalny zasiłek dla opiekuna	175	108 020,00
3	Świadczenia ze środków funduszu alimentacyjnego	242	94 096,92
4	Ubezpieczenie społeczne	140	34 091,58
5	Zasiłek dla opiekuna	22	13 640,00
6	Świadczenie rodzicielskie	61	55 716,00
	<b>RAZEM 1 + 2 + 3 + 4 + 5 + 6</b>	<b>8 834</b>	<b>1 662 909,04</b>
8	Zwroty nienależnie pobranych świadczeń	x	4 007,15
9	Obsługa świadczeń	x	48 187,76
	<b>RAZEM 1 + 2 + 3 + 4 + 5 + 6 + 8 + 9</b>	<b>x</b>	<b>1 707 089,65</b>

Ośrodek realizując ustawę z dnia 7 września 2007 r. o pomocy osobom uprawnionym do alimentów (Dz. U. z 2020 r., poz. 808 ze zm.) podejmował szereg czynności administracyjnych wynikających z przepisów ustawy wobec dłużników alimentacyjnych. Czynności te polegały między innymi na przeprowadzeniu wywiadu u dłużnika alimentacyjnego, kierowaniu wniosków o zatrudnienie do Powiatowego Urzędu Pracy, kierowaniu wniosków o ściganie dłużnika do Policji oraz Prokuratury, prowadzenie korespondencji z innymi instytucjami zajmującymi się realizacją ustawy.

Dochody pozyskane od dłużników alimentacyjnych z tytułu spłaty zadłużenia z funduszu alimentacyjnego w kwocie 35 615,79 zł,

z czego:

- na dochody budżetu państwa zł przekazano kwotę - 18 610,11 zł,
- na dochody własne gminy kwotę - 13 246,42 zł,

- na odsetki ustawowe - 3 759,26 zł.

W celu realizacji zadań z zakresu świadczeń rodzinnych i funduszu alimentacyjnego ośrodek współpracował w szczególności z komornikami sądowymi, Regionalnym Ośrodkiem Polityki Społecznej w Białymstoku, policją, prokuraturą, Powiatowym Urzędem Pracy, ośrodkami pomocy społecznej w terenie całego kraju, sądami oraz innymi instytucjami i zakładami pracy.

### Świadczenia wychowawcze - Program 500+

Lp.	Nazwa świadczenia	Liczba świadczeń	Kwota wypłaconych świadczeń w zł
1	Świadczenia wychowawcze	6 702	3 332 266,68

Ośrodek Pomocy Społecznej realizuje zadania wynikające z Ustawy z dnia 11 lutego 2016 roku o pomocy państwa w wychowywaniu dzieci. Określa ona warunki nabywania prawa do świadczenia wychowawczego oraz zasady przyznawania i wypłacania tego świadczenia. Ustawa obowiązuje od 1 kwietnia 2016 roku i od tego czasu jest realizowana przez Ośrodek pomocy Społecznej. Zadania z tego zakresu realizuje jeden pracownik .

Ogólnie w 2021 roku złożono 316 wniosków (w tym 95 elektronicznych). Wydano 294 informacji przyznające prawo do świadczenia wychowawczego, decyzji odmownych lub uchylających. Oprócz tego 20 decyzji dotyczących prawa do świadczenia wychowawczego wydał Wojewoda, a wypłata realizowana była w Ośrodku Pomocy Społecznej. Ogółem w 2021 roku wypłacono 6 702 świadczenia co daje średniomiesięcznie ok. 540 świadczeń na miesiąc. Na związane z tym świadczenia wypłacono 3 080 913,00 zł. Ponadto gmina otrzymała środki w wysokości 0,85 % wielkości wypłaconych zasiłków na obsługę świadczeń wychowawczych w wysokości 28 567,09 zł. Razem wydatki na świadczenia wychowawcze wynosiły – 3 360 833,77 zł (razem ze zwrotem w ramach koordynacji 2 927,31 zł).

Na 2022 rok Urząd Wojewódzki zaplanował dla Gminy Wąsosz kwotę 1 401 000,00 zł. Od 1 czerwca świadczenia wychowawcze nie będą wypłacane przez gminy. Zadanie realizacji świadczenia wychowawczego przeszło do Zakładu Ubezpieczeń Społecznych.

### Świadczenie „Dobry start”- Program 300+

Lp.	Nazwa świadczenia	Liczba świadczeń	Kwota wypłaconych świadczeń w zł
1	Świadczenia “Dobry start”	0	715,86

Od 2021 roku świadczenie „Dobry Start” realizuje Zakład Ubezpieczeń Społecznych. Gmina otrzymała środki tylko na zakup oprogramowanie na 2021 r. aby ewentualnie można było prowadzić weryfikacje świadczeń i postępowania dotyczące zwrotu nienależnie pobranych

świadczeń. W naszej gminie była jedna decyzja żądając zwrotu nienależnie pobranego świadczenia na kwotę 300 zł.

## **8. Program opieki nad zabytkami Gminy Wąsosz**

Program podjęty został uchwałą Nr X/83/2020 Rady Gminy Wąsosz z dnia 3 lipca 2020 r.

W swych założeniach program ten jest zgodny z dokumentami o charakterze strategicznym, dotyczącymi ochrony i opieki nad zabytkami oraz planowania przestrzennego, sporządzonymi na poziomie ogólnokrajowym, wojewódzkim oraz gminnym.

Podstawę sporządzenia programu opieki nad zabytkami stanowią Studium Uwarunkowań i Kierunków Zagospodarowania Przestrzennego Gminy Wąsosz, Strategia Rozwoju Gminy na lata 2016 - 2020, Plan Rozwoju Lokalnego Gminy Wąsosz, a ponadto dokumenty prawa miejscowego.

Na terenie Gminy Wąsosz wyznaczonych jest kilka stref ochrony konserwatorskiej:

- 1) strefa „B” ochrony konserwatorskiej obejmuje obszar, na którym elementy dawnego układu zachowały się w stanie nieznacznie zniekształconym. Jest to obszar uznany za szczególnie ważny jako materialne świadectwo historyczne. Obejmuje on:
  - historyczny układ urbanistyczny dawnego miasta z rynkiem i ulicami: Farną, Sienkiewicza, Rzeczną, Placem Rzędziana, Świętojańską, Zamkową, 11–Listopada, Felczyńską, Piaskową, Mazowiecką, Zdrojową oraz cmentarz parafialny przy ul. Sienkiewicza,
  - kościół parafialny pw. Przemienienia Pańskiego w Wąsoszu,
  - kościół pw. Narodzenia Najświętszej Marii Panny w Wąsoszu,
  - drewniana dzwonnica w Wąsoszu,
  - cmentarz rzymskokatolicki w Wąsoszu (część najstarsza),
  - cmentarz z okresu II wojny św.,
  - dwór w miejscowości Modzele;
- 2) strefa „B-1” ochrony konserwatorskiej obejmuje układ lokacyjny tj. rynku i ulice wylotowe, gdzie ochronie podlegają zachowane elementy zabytkowe oraz układ przestrzenny w zakresie rozplanowania, skali i brył zabudowy;
- 3) strefa „B-2” ochrony konserwatorskiej obejmuje część układu przestrzennego miasta położonego na przedpolu układu lokacyjnego, wzdłuż ulicy Mazowieckiej, czyli dawne przedmieście Skarżyn.

### Ochrona konserwatorska w tej strefie polega na:

- zachowaniu historycznego przebiegu ulicy z możliwością modyfikacji przekroju na krótkich odcinkach;
- restauracji i modernizacji technicznej zabudowy historycznej;
- dostosowaniu nowej zabudowy do historycznego kontekstu przestrzennego w zakresie sytuacji, skali i bryły;
- 4) strefa „E” ochrony konserwatorskiej obejmuje teren przy ulicy Rzeczej i w końcowym odcinku ulicy Sienkiewicza oraz po przeciwnej stronie Gręzki – wzdłuż ulicy Felczyńskiej (dawna wieś drobnoszlachecka);

- 5) strefa „K” ochrony konserwatorskiej obejmuje obszary krajobrazu naturalnego i urządzonego, związanego przestrzennie z historycznym założeniem urbanistycznym, czyli doliny rzeki Wissy i strugi Gręzki oraz dawne ogrody plebańskie i cmentarz parafialny;
- 6) strefa „W” ochrony reliktywów archeologicznych obejmuje teren dawnego dworu książęcego przy ulicy Zamkowej z XV – XVI w.

Ochrona obiektów zabytkowych występujących na terenie naszej gminy polega na zachowaniu i konserwacji zabytkowego cmentarza parafialnego, jak również zachowaniu wszystkich zabytkowych obiektów wpisanych do rejestru.

#### **Zabytki w gminnej ewidencji zabytków:**

W Gminnej Ewidencji Zabytków znajduje się 13 obiektów nieruchomości, z czego 9 wpisanych jest do rejestru zabytków, a 4 zabytki to obiekty drewniane.

#### **Zabytki o najwyższym znaczeniu dla gminy:**

Najcenniejsze zabytki wpisane są do rejestru zabytków nieruchomości i dla nich obowiązują rygory ustawy o ochronie zabytków. Są to:

#### **Układ przestrzenny miejscowości Wąsosz obejmujący:**

- 1) pozostałości przedlokacyjnych jednostek osadniczych w widłach rzek Wissy i Gręzki:
  - osada targowa wraz z terenem kościoła parafialnego (obecnie ul. Sienkiewicza i Farna),
  - teren dworu obronnego przy ujściu Gręzki i Wissy.
- 2) układ urbanistyczny miasta lokacyjnego założonego między osadą, a dworem z dużym rynkiem i czterema ulicami wychodzącymi z jego narożników (obecnie ulice: Zamkowa, Świętojańska, 11 Listopada, Sienkiewicza).
- 3) osady – przedmieścia na południowym brzegu rzeki Gręzki (obecnie ul. Felczyńska i ulica Mazowiecka).  
oraz:
  - Kościół parafialny pw. Przemienienia Pańskiego w Wąsoszu,
  - Kościół karmelitów pw. Narodzenia Najświętszej Marii Panny w Wąsoszu,
  - Drewniana dzwonnica przy kościele parafialnym w Wąsoszu,
  - Cmentarz rzymskokatolicki w Wąsoszu (część najstarsza),
  - Cmentarz mogiła zbiorowa z okresu II wojny św.,
  - Dwór w miejscowości Modzele.

Bardzo cennym dziedzictwem świadczącym o historii i tożsamości kulturowej tego regionu są także zabytki nie wpisane do rejestru, czy gminnej ewidencji, takie jak: drewniana zabudowa wiejska niektórych miejscowości np. Żebry oraz przydrożne krzyże i kapliczki.

**Wykaz zabytków wpisanych do Gminnej Ewidencji Zabytków**

<b>ZABYTKI WPISANE DO GMINNEJ EWIDENCJI ZABYTKÓW</b>				
<b>Lp.</b>	<b>ID</b>	<b>OBIEKT</b>	<b>ULICA</b>	<b>DATOWANIE</b>
1	1/1071	Kościół parafialny pw. Przemienienia Pańskiego w Wąsoszu	Sienkiewicza 40	1534 r.
2	2/1071	Dzwonnica	Sienkiewicza 40	1840 r.
3	6/1071	Kościół Karmelitów p.w. Narodzenia Najświętszej Marii Panny	Plac Rzędziana 27	1605 r.
4	8/1071	Układ przestrzenny miejscowości	Zespół ulic Wąsosza	
5	9/1071	Cmentarz parafialny (część najstarsza)	Sienkiewicza 27	I połowa XIX w.
6	10/1071	Cmentarz parafialny. Kaplica grobowa Bzurów	Sienkiewicza 27	1913 r.
7	11/1071	Cmentarz parafialny. Mauzoleum rodziny Karczewskich i Kozłowskich	Sienkiewicza 27	1910 r.
8	12/1071	Cmentarz – mogiła ludności cywilnej z II wojny światowej	Przy drodze do wsi Niećkowo	1941 r. (przebudowa 1993 r.)
9	15/1071	Dwór	Modzele 22	1937 r.
10		Kaplica	Świętojańska	1880 r. (przebudowa 1960 – 1971)
11		Kaplica	Bagienice (przy drodze z Komosewa do Bagienic)	ok. 1920 r.
12		Dwór	Żebry 64	1925 r.
13		Młyn wodny (elektryczny)	Mazowiecka 56B	1935 r.

W ramach prac przy zabytkach, w 2021 r. pracownicy Urzędu Gminy Wąsosz kontynuowali działania porządkowe przy zabytkowych nekropoliach i remontach zabytkowych nagrobków.

**9. Wieloletni Program Gospodarowania Mieszkaniowym Zasobem Gminy Wąsosz na lata 2018- 2022**

Gmina Wąsosz posiada w swoim zasobie mieszkaniowym budynki będące w różnym stanie technicznym. Niektóre z nich wybudowane zostały przed II Wojną Światową, inne w latach 1960-1980, a najnowsze w latach dziewięćdziesiątych ubiegłego wieku.

Plan remontów i modernizacji zasobów mieszkaniowych w podanym okresie kształtować się będzie zgodnie z poniższą tabelą.

L.p.	Lokalizacja zasobu	Ilość lokali/ powierzchnia (m <sup>2</sup> )	Stan techniczny	Analiza potrzeb	Termin robót
1	Kędziorowo (była szkoła)	1/66,6	bardzo dobry	bieżąca eksploatacja	2018-2022
2	Nieciki (szkoła)	2/107,8	dobry	bieżąca eksploatacja	2018-2022
3	Ławsk (szkoła)	1/66,1	bardzo dobry	bieżąca eksploatacja	2018-2022
4	Żebry (dawna szkoła)	1/60	słaby	bieżąca eksploatacja	2018-2022
5	Wąsosz Szkoła – Piaskowa 31 Plac Rzędziana 21 Plac Rzędziana 5	4/285,12 5/124 1/29,81	dobry słaby słaby	bieżąca eksploatacja rozbiórka bieżąca eksploatacja	2018-2022 2019-2020 2018-2022

Czynsz obejmuje koszty konserwacji i utrzymania technicznego budynku w tym koszty utrzymania wszystkich pomieszczeń przeznaczonych do wspólnego użytkowania. Najemca oprócz czynszu jest obowiązany do uiszczania opłat eksploatacji lokalu mieszkalnego tj. opłat za dostawę energii cieplnej, elektrycznej i wody oraz odbiór nieczystości stałych i płynnych, w przypadku gdy nie ma odrębnej umowy na ich dostawę lub odbiór. Czynsz za budynki i lokale mieszkalne opłacają najemcy lokali mieszkalnych stanowiących mieszkaniowy zasób gminy. Czynsz najmu płatny jest z góry do 10 dnia każdego miesiąca, na wskazany przez wynajmującego rachunek chyba, że strony postanowią inaczej w umowie. Stawkę czynszu podstawowego ustala Wójt Gminy zarządzeniem.

Źródłem finansowania gospodarki mieszkaniowej w okresie objętym planem będą dochody uzyskiwane z czynszów. W przypadku niewystarczającej ilości środków i wystąpienia ważnych potrzeb remontowych, wydatki z tym związane sfinansowane będą z budżetu gminy w miarę posiadanych możliwości finansowych, dotacji i środków pozyskanych z zewnętrznych źródeł finansowania, w tym programów Unii Europejskiej.

Na wysokości wydatków w kolejnych latach składać się będą głównie koszty eksploatacji, ewentualnych adaptacji oraz remontów lokali i budynków. Po opracowaniu dokumentacji projektowej, Gmina Wąsosz otrzymała pozwolenie na budowę nowego 6 – mieszkalnego budynku komunalnego przy ulicy Mazowieckiej. W ramach podpisanej umowy z wykonawcą, zakończenie prac planowane jest w 2023 r.

W roku ubiegłym, w wyniku pożaru spłonął budynek komunalny zlokalizowany przy ulicy 11 Listopada 15.

#### IV. INFORMACJE FINANSOWE

##### Stan finansów Gminy Wąsosz – wykonanie w roku 2021:

Podstawą prowadzenia gospodarki finansowej gminy w roku 2021 jest uchwała Nr XIV/109//2020 Rady Gminy Wąsosz z dnia 29 grudnia 2020 r. w sprawie uchwalenia budżetu Gminy Wąsosz na 2021 r. Budżet gminy jest planem finansowych, zawiera prognozy wpływów oraz limity poszczególnych kategorii wydatków i rozchodów na rok 2021.

Budżet Gminy w 2021 roku zmieniany był 23 razy, w tym zarządzeniami Wójta 18 i 5 razy Uchwałą Rady Gminy.

##### Dochody Gminy Wąsosz

Źródłami dochodów własnych jednostek samorządu terytorialnego są m. in: wpływy z podatków, opłat, dochody z majątku j.s.t., spadki, zapisy i darowizny na rzecz j.s.t., dochody z kar pieniężnych i grzywien określonych w odrębnych przepisach, odsetki od pożyczek udzielanych przez j.s.t., o ile odrębne przepisy nie stanowią inaczej, odsetki od nieterminowo przekazywanych należności stanowiących dochody j.s.t., odsetki od środków finansowych gromadzonych na rachunkach bankowych, o ile odrębne przepisy nie stanowią inaczej i inne. W rozumieniu ustawy dochodami własnymi jednostek samorządu terytorialnego są również udziały we wpływach z podatku dochodowego od osób fizycznych (PIT) oraz z podatku dochodowego od osób prawnych (CIT).

##### *Źródło definicji:*

- *ustawa z dnia 13 listopada 2003 r. o dochodach jednostek samorządu terytorialnego.*

<b>Dochody</b>	<b>Plan</b>	<b>Wykonanie</b>
dochody ogółem:	<b>22 146 399,22</b>	<b>21 489 545,02</b>
bieżące	19 019 354,15	18 948 549,38
majątkowe	3 127 045,07	2 540 995,64

Gmina Wąsosz otrzymała w ubiegłym roku wsparcia finansowe ze środków **Rządowego Funduszu Inwestycji Lokalnych**. Wśród nich są:

- 1) 718 212,00 zł – przeznaczono na remont drogi oraz budowę budynku Urzędu Gminy Wąsosz,
- 2) 1 000 000,00 zł – z przeznaczeniem na budowę nowego budynku komunalnego (6 mieszkań).
- 3) 350 000,00 zł – z przeznaczeniem na budowę budynku Urzędu Gminy Wąsosz.

Otrzymaliśmy również wstępne promesy dotyczące dofinansowania inwestycji pn:

- 1) Budowa i modernizacja oświetlenia ulicznego w Gminie Wąsosz – na kwotę 4 050 000,00 zł,
- 2) Rewitalizacja zabytkowego układu przestrzennego miejscowości Wąsosz – na kwotę 4 320 00,00 zł

W związku z udziałem mieszkańców w akcji szczepień przeciw COVID-19 oraz ze zgłoszeniem naszej gminy do konkursu „Rosnąca Odporność” Gmina Wąsosz osiągnęła w okresie od sierpnia do października 2021 r. najwyższy wskaźnik szczepień wśród mieszkańców na terenie powiatu grajewskiego. W listopadzie 2021 r. Wójt Gminy Wąsosz odebrał nagrodę w wysokości 1 000 000,00 zł z przeznaczeniem jej na zadania związane ze zwalczaniem COVID.

### Wydatki Gminy Wąsosz

Wydatki poniesione przez Gminę Wąsosz w roku 2021 to kwota **23 254 569,22 zł**. Przeznaczone zostały na realizację szeroko pojętych zadań społecznych, gospodarczych i administracyjnych. Wśród nich są zadania własne i zadania zlecone. Wydatki wykonane zostały w stosunku do założonego planu w 95,16 %.

Struktura wydatków:

- a) wydatki bieżące 16 372 927,19 zł,
- b) wydatki majątkowe 5 756 110,21zł.

### **Realizacja zadań inwestycyjnych w roku 2021**

Lp.	Nazwa zadania inwestycyjnego	Łączne koszty finansowe	Plan 2021 r.	Wykonanie 2021 r.
1.	Przebudowa drogi gminnej nr 104184B Nieciki - Szymany	1.242.809,00	15.000,00	12.195,60
2.	Przebudowa drogi gminnej nr 104188B Zalesie – Sulewo-Kownaty	665.484,00	665.484,00	664.942,09
3.	Przebudowa dróg gminnych	15.000,00	5.000,00	2.000,00
4.	Budowa energooszczędnego budynku komunalnego na potrzeby mieszkańców Gminy Wąsosz	1.908.028,00	60.000,00	54.840,00



5.	Przebudowa budynku po posterunku Policji na cele mieszkaniowe	1.000.000,00	5.000,00	0,00
6.	Budowa energooszczędnego budynku Urzędu Gminy Wąsosz	5.058.545,00	2.428.760,00	2.144.167,40
7.	Poprawa gospodarki wodno-ściekowej w Gminie Wąsosz:	911.439,00	241.158,00 225.012,00 1.500,00	467.669,37
	a) Przydomowe oczyszczalnie ścieków (8 szt.) wraz z nadzorem	175.700,00	89.082,00 83.118,00 1.500,00	173.699,37
	b) Przebudowa oczyszczalni ścieków w Wąsoszu wraz z nadzorem	298.103,00	152.075,70 141.894,30	293.970,00
	c) Budowa studni głębinowej na Stacji Uzdatniania Wody w miejscowości Ławsk wraz z nadzorem	433.636,00	0,00 0,00 0,00	0,00
8.	Budowa przydomowych oczyszczalni ścieków na terenie gminy Wąsosz	98.500,00	49.145,00 49.355,00	98.500,00
9.	Infrastruktura elektroenergetyczna i oświetleniowa	4.550.000,00	50.000,00	0,00
10.	Modernizacja punktu selektywnej zbiórki odpadów komunalnych w Wąsoszu (wraz z nadzorem)	347.342,00	254.731,27 84.910,73	339.641,70
11.	Budowa instalacji odnawialnych źródeł energii na potrzeby budynków użyteczności publicznej w Gminie Wąsosz.	726.530,00	455.547,00 249.983,00	700.404,19
12.	Rewitalizacja zabytkowego układu przestrzennego w miejscowości Wąsosz	4.870.000,00	70.000,00	4.000,00
13.	Budowa placów zabaw na terenie Gminy Wąsosz:	417.228,00	413.500,00	352.909,78
	a) Budowa Pumptracka i strefy aktywności fizycznej przy SP Wąsosz	362.700,00	117.500,00 240.000,00 2.500,00	351.433,78
	b) Plac zabaw w miejscowości Łempice	54.528,00	53.500,00	1.476,00
<b>Razem: 4.841.270,13</b>				

**Analiza roku 2021 ujętego w Wieloletniej Prognozie Finansowej**

L.p.	Wyszczególnienie	Plan na 2021 r.	Wykonanie na 31.12.2021 r.
1	Dochody ogółem, z tego:	22.146.399,22	21.489.545,02
	a) dochody bieżące z tym:	19.019.354,15	18.948.549,38
	udziały z tyt. podatku od osób fizycznych	1.005.921,00	1.088.841,00

<b>L.p.</b>	<b>Wyszczególnienie</b>	<b>Plan na 2021 r.</b>	<b>Wykonanie na 31.12.2021 r.</b>
	podatek od osób prawnych	5.000,00	4.610,92
	podatki i opłaty lokalne z tego:	1.811.574,00	1.803.273,82
	podatek od nieruchomości	1.285.475,00	1.285.312,72
	z subwencji ogólnej	7.519.686,00	7.519.686,00
	z tyt. dotacji i środków przeznaczonych na cele bieżące	6.875.853,20	6.796.282,39
	b) dochody majątkowe, w tym:	3.127.045,07	2.540.995,64
	ze sprzedaży majątku	32.630,00	19.629,08
	z dotacji i środków przeznaczonych na inwestycje	3.094.247,07	2.521.199,34
2	Wydatki bieżące (bez odsetek, prowizji od kredytów)	17.015.643,14	16.372.927,19
	a) na wynagrodzenia i składki od nich naliczone	6.141.013,48	6.057.503,49
	b) związane z funkcjonowaniem organów JST	3.359.444,01	2.900.135,61
3	Różnica (1-2)	5.130.756,08	5.116.617,83
4	Nadwyżka budżetowa plus wolne środki	0,00	0,00
5	Inne przychody nie związane z zaciągnięciem długu	0,00	0,00
6	Środki do dyspozycji (3+4+5)	5.130.756,08	5.116.617,83
7	Splata długu, z tego:	0,00	0,00
	a) splata rat kapitałowych w tym na:	0,00	0,00
	realizację projektów realizowanych z udziałem środków o których mowa w abrt.5 ust 1 pkt 2 ustawy o finansach publicznych udziałem	0,00	0,00

<b>L.p.</b>	<b>Wyszczególnienie</b>	<b>Plan na 2021 r.</b>	<b>Wykonanie na 31.12.2021 r.</b>
	b) wydatki na obsługę długu	0,00	0,00
8	Inne rozchody	0,00	0,00
9	Środki do dyspozycji(6-7-8)	5.130.756,08	5.116.617,83
10	Wydatki majątkowe	6.238.926,08	5.756.110,21
11	Przychody	1.108.170,00	3.889.753,06
12	Rozliczenie budżetu(9-10+11)	0,00	3.250.260,68
13	Kwota długu a) kwota wyłączeń z art. 243 ust. 3 pkt 1 ufp oraz art. 169 ust. 3 ufp przypadająca na dany rok budżetowy	500.000,00	500.000,00
14	Kwota zobowiązań związku współtworzonego przez jst	0,00	0,00
15	Relacja planowanej łącznej kwoty zobowiązań do dochodów	0,00%	0,00%
16	Spełnienie wskaźnika spłaty z art. 243 ufp po uwzględnieniu art. 244	TAK	TAK
17	Planowana łączna kwota spłaty zobowiązań do dochodów ogółem(max 15 wyłączenia)	0,00%	0,00%
18	Zadłużenie (max 60%)	2,26%	2,21%
19	Wydatki bieżące razem(2 + 7b)	17.015.643,14	16.372.927,19
20	Wydatki ogółem (10+19)	23.254.569,22	22.129.037,40
21	Wynik budżetu (1-20)	-1.108.170,00	-639.492,38
22	Przychody budżetu (4+5+11)	1.108.170,00	3.889.753,06
23	Rozchody budżetu	0,00	0,00

**Plan dochodów i wydatków związanych z realizacją zadań z zakresu gospodarki odpadami  
w roku 2021.**

<b>Dział</b>	<b>Rozdział</b>	<b>Paragraf</b>	<b>Treść</b>	<b>Plan na 2020 rok</b>	<b>Wykonanie 2020 r.</b>
<b>Urząd Gminy Wąsosz</b>					
<b>I</b>			<b>DOCHODY</b>	<b>564 563,00</b>	<b>517 463,95</b>
900			Gospodarka komunalna i ochrona środowiska	564 563,00	517 463,95
	90002	0490	Wpływy z innych lokalnych opłat pobieranych przez jst na podstawie odrębnych ustaw	564 563,00	517 463,95
<b>II</b>			<b>WYDATKI</b>	<b>603 963,00</b>	<b>584 714,62</b>
900			Gospodarka komunalna i ochrona środowiska	<b>603 963,00</b>	<b>584 714,62</b>
	90002		Gospodarka odpadami	<b>603 963,00</b>	<b>584 714,62</b>
		4010	Wynagrodzenia osobowe pracowników	20 780,00	20 668,75
		4040	Dodatkowe wynagrodzenie roczne	1 377,00	1 377,00
		4110	Składki na ubezpieczenie społeczne	3 790,00	3 769,82
		4120	Składki na fundusz pracy	606,00	540,48
		4210	Zakup materiałów i wyposażenia	200,00	88,00
		4300	Zakup usług pozostałych	575 000,00	557 020,78
		4440	Odpisy na zakładowy fundusz świadczeń socjalnych	776,00	776,00
		4530	Podatek od towarów i usług	400,00	285,60
		4610	Koszty postępowania sądowego i prokuratorskiego	634,00	188,19
		4700	Szkolenia pracowników niebędących członkami korpusu służby cywilnej	400,00	0,00

## **V. INFORMACJA O STANIE MIENIA KOMUNALNEGO W GMINIE WĄSOSZ – STAN NA KONIEC ROKU**

Na terenie gminy znajdują się trzy ujęcia wody: w Wąsoszu, w Zalesiu i w Ławsku. Aktualnie wszystkie wsie z terenu gminy są zwodociągowane. Posiadamy sieć wodociągową o długości 66,08 km i 827 przyłączy wodociągowych o długości 24,29 km. W Wąsoszu znajduje się oczyszczalnia ścieków, a do sieci kanalizacyjne podłączone są nieruchomości z terenu wsi Wąsosz oraz Ławsk. Na sieć kanalizacyjną składają się sieć oraz przyłącza kanalizacyjne.

### **1. Grunty**

Gmina Wąsosz posiada ogółem 50,9906 ha gruntów, w tym:

- 18,9891 ha użytków rolnych, w tym 12,4193 ha jest wydzierżawionych,
- 14,801 ha działek zabudowanych, w tym 1,4954 ha jest wydzierżawionych,
- 17,2005 ha pozostałe grunty, tj. tereny rekreacyjne, cmentarz żydowski, wodopoje, kopalnie piasku, grzebowiska zwierząt itp.

### **NABYWANIE NIERUCHOMOŚCI**

W 2021 r. od osób fizycznych w drodze umowy kupna - sprzedaży celem regulacji granic drogi gminnej Nieciki-Szymany nabyto:

- 1) działkę Nr 35/1 położoną w obrębie Jaki o pow. 0,0098 ha za cenę 1 139,00 zł,
- 2) działkę Nr 86/1 położoną w obrębie Nieciki o pow. 0,0034 ha za cenę 395,00 zł.

W roku 2021 rozpoczęto procedurę nabycia na rzecz Gminy Wąsosz lokalu mieszkalnego znajdującego się w Wąsoszu przy Placu Rzędziana 5. Złożono również wniosek do Spółdzielni Mleczarskiej MLEKPOL z prośbą o rozważenie możliwości zbycia byłych punktów skupu mleka we wsiach Ławsk i Kędziorowo. Rozpoczęte procedury nabycia gruntów przewidziane są na I połowę 2022 r.

### **ZBYWANIE, ZAMIANA NIERUCHOMOŚCI**

W drodze umowy zamiany w celu regulacji granic pasa drogi gminnej we wsi Zalesie w zamian o grunty rolne działkę Nr 110/1 o pow. 0,0422 ha nabyto grunty o łącznej pow. 0,0092 ha, tj. działki Nr 89/1, 90/1 i 91/1. Zamiana nastąpiła za dopłatą na rzecz Gminy Wąsosz w wysokości 4 306,00 zł.

W związku ze złożonymi wnioskami Gmina Wąsosz przystąpiła do czynności związanych ze sprzedażą w drodze przetargów nieograniczonych działek położonych we wsi Kędziorowo tj. działki Nr 218/4 o pow. 0,0422 ha (grunty rolne) oraz działki Nr 36/5 – nieruchomość zabudowana budynkiem byłej szkoły. Transakcje przewidziane do realizacji w 2022 r.

**Dzierżawy:**

Wśród gruntów stanowiących mienie Gminy Wąsosz dzierżawą objętych na koniec 2021 r. było 17,9217 ha. W roku 2021 dochody Gminy Wąsosz pozyskane z mienia gminnego wynosiły:

- 1) użytkowanie wieczyste, służebność - 980,49 zł,
- 2) dochód z dzierżawy składników majątku Gminy Wąsosz - 30 226,02 zł.

**Najem lokali:**

Z 15 lokali mieszkalnych jakie w zasobie posiada Gmina Wąsosz, w 2021 r. 8 było przedmiotem umowy najmu. Nowych umów najmu nie podpisywano. W związku z pożarem budynku komunalnego na ul. 11 Listopada 15 zmniejszył się zasób lokali o 3 mieszkania.

Po opracowaniu dokumentacji projektowej, Gmina Wąsosz otrzymała pozwolenie na budowę nowego 6 – mieszkalnego budynku komunalnego przy ulicy Mazowieckiej. W ramach podpisanej umowy z wykonawcą, zakończenie prac planowane jest w 2023 r.

Jeden z lokali stanowiących mienie Gminy Wąsosz - lokal o pow. 11 m<sup>2</sup> przy Pl. Rzędziana 5, stanowi przedmiot użyczenia Komendzie Wojewódzkiej Policji w Białymstoku.

Dochody Gminy z tytułu najmu lokali mieszkalnych w 2021 r. to 9 179,21 zł.

Lp.	Rodzaj gruntu	Miejsce położenia mienia komunalnego	Jedn.	Ilość	Zagospodarowanie		
					Dzierżawa lub wynajem	Użytkowanie wieczyste	W zarządzie gminy
<b>Stan na 31.12.2020</b>				<b>50,9906</b>	<b>13,9147</b>	<b>0,4445</b>	<b>36,6314</b>
1.	użytki rolne	Wąsosz, Nieciki, Żebry, Kędziorowo, Ławsk, Zalesie	ha	18,9891	12,4193	-	6,8990
2.	tereny rekreacyjne	Wąsosz, /park i skwer/ Plac Rzędziana, skwer – Piaskowa	ha	0,8266	-	-	0,8266
3.	mogila ludności żydowskiej	Wąsosz /przy drodze Wąsosz – Nieckowo/	ha	0,0407	-	-	0,0407
4.	działki zabudowane	Wąsosz, Ławsk, Nieciki, Żebry, Bukowo, Bagienice, Sulewo Prusy, Zalesie, Kędziorowo, Kudłaczewo	ha	14,801	1,4954	0,4445	12,8611

5.	pozostałe	Wąsosz, Zalesie, Szymany, Sulewo-Prusy, Sulewo-Kownaty, Nieciki, Niebrzydy, Modzele, Łempice, Ławsk, Kudłaczewo, Kędziorowo, Jaki, Bagienice	ha	16,3332	-	-	16,3332
----	-----------	--	----	---------	---	---	---------

## 2. Budynki:

- administracyjne - 2
- mieszkalne - 1
- budynki zajęte na cele oświatowe – 5 w tym budynek we wsi Nieciki przekazany w użyczenie dla Stowarzyszenia Edukator w Łomży, 4 przekazane w trwały zarząd.
- budynki zajęte pod działalność kulturalną (świetlice) - 6
- remizy OSP - 4
- stacje uzdatniania wody – 3
- oczyszczalnia ścieków - 1
- pozostałe budynki (garaże, budynki gospodarcze, budynki po byłym GS i SKR, bud. przy Pl. Rzędziana) – 19

Budynki po byłym GS i SKR wynajęte pod prowadzenie działalności gospodarczej.

Lokal o pow. 11 m<sup>2</sup> przy Pl. Rzędziana przekazany w użyczenie Komendzie Wojewódzkiej Policji w Białymstoku.

## 3. Budowle:

- sieć wodociągowa - 66,08 km, 827 przyłączy wodociągowych o długości 24,29 km.
- sieć kanalizacyjna o długości 16,44 km i 400 przyłączy kanalizacyjnych o długości 5,6 km.
- przydomowe oczyszczalnie ścieków - 233,
- boisko „Orlik”
- siłownia plenerowa,
- drogi – powierzchnia dróg gminnych wynosi 185,6767 ha
- pozostałe (boiska sportowe, ogrodzenia).

## 4. Środki transportu:

- samochody na potrzeby OSP - 8
- ciągniki - 5
- przyczepy - 3
- samochód osobowy – 3
- autobus - 2
- pozostałe (pługi do odśnieżania, zagęszczarki, zamiatarka, rozsiewacze).

## 5. Inne urządzenia techniczne:

- kolektory słoneczne – 136 szt.,
- agregaty, kontenery, kserokopiarki, pilarki itp.,
- instalacje fotowoltaiczne na obiektach użyteczności publicznej – 7 szt.

**W roku 2021 zmodernizowano:**

- 1 212 m drogi nr 104188B Zalesie - Sulewo-Kownaty.

**Wartość mienia komunalnego w Gminie Wąsosz na dzień 31 grudnia 2021 r.**

Jednostka	Stan na dzień 31.12.2020	Zwiększenia	Zmniejszenia	31 grudnia 2021 r.
Urząd Gminy Wąsosz	45.338.014,49	1.691.986,26	1.391.909,99	45.638.090,76
SP w Ławsku	1.260.875,98	-	-	1.260.875,98
SP Wąsosz	7.160.834,93	-	-	7.160.834,93
SP Sulewo-Kownaty	927.203,92	-	-	927.203,92
GOKIS	69.480,05	-	-	69.480,05
OPS	35.552,52	-	-	35.552,52
Ogółem Gmina Wąsosz	54.791.961,89	1.691.986,26	1.391.909,99	55.092.038,16

W roku 2021 dochody Gminy Wąsosz pozyskane z mienia gminnego wynosiły:

- opłaty z tytułu użytkowania wieczystego, służebność - 980,49 zł;
- dochód z najmu i dzierżawy składników majątku Gminy Wąsosz – 39 405,23 zł;
- za zajęcie pasa drogowego – 6 022,86 zł;
- woda – 382 357,06 zł;
- ścieki – 16 7994,49 zł.

**VI. ZESTAWIENIE ZREALIZOWANYCH ZADAŃ ZWIĄZANYCH Z ZARZĄDZANIEM RUCHEM NA DROGACH PUBLICZNYCH ZA 2021 r.**

Wyszczególnienie zagadnień objętych analizą		Jednostka miary	Dane za 2021 r.
Długość i ilość dróg, na których jednostka zarządza ruchem - z podziałem na poszczególne kategorie (w obrębie kategorii należy podać długości dróg o twardej nawierzchni wg stanu na dzień 31.12.2020 r.)	<b>drogi powiatowe</b>	km/szt.	-
	w tym: o twardej nawierzchni		-
	<b>drogi gminne</b>		74,40 / 51



		w tym: o twardej nawierzchni		-
		<b>ogółem:</b>		74,40/ 51
		w tym: o twardej nawierzchni		57,48/ 44
Zatwierdzone projekty organizacji ruchu drogowego	– dot. dróg powiatowych	Projekty stałej organizacji ruchu	szt.	-
		Projekty czasowej organizacji ruchu		-
	– dot. dróg gminnych	Projekty stałej organizacji ruchu		1
		Projekty czasowej organizacji ruchu		-
- w tym zatwierdzone projekty organizacji ruchu związane z przewozem drogowym towarów niebezpiecznych				-
Ilość wdrożonych stałych projektów organizacji ruchu <u>ogółem:</u>				2
- w tym:				
– dot. dróg powiatowych			szt.	-
– dot. dróg gminnych				2
Ilość przeprowadzonych kontroli wykonania zadań technicznych wynikających z realizacji projektów <sup>1</sup> stałej organizacji ruchu <u>ogółem:</u>				0
- w tym:				
– dot. dróg powiatowych			szt.	-
– dot. dróg gminnych				0
Długość dróg (odcinków dróg), na których jednostka posiada aktualne projekty stałej organizacji ruchu zatwierdzone w 2020 r. oraz w latach wcześniejszych (ogółem oraz w rozbiciu na drogi powiatowe i gminne wg stanu na dzień 31.12.2020 r.)	ogółem:			57,48
	– dot. dróg powiatowych		km	-
	– dot. dróg gminnych			57,48

## VII. ANALIZA STANU GOSPODARKI ODPADAMI KOMUNALNYMI NA TERENIE GMINY WĄSOSZ

Zgodnie z Planem Gospodarki Odpadami Województwa Podlaskiego na lata 2016-2022, gmina Wąsosz należy do Regionu Zachodniego – Obszaru Czartoria. Odpady przekazywane były do Zakładu Utylizacji Odpadów Komunalnych w Czartorii.

Systemem gospodarowania odpadami komunalnymi Gmina Wąsosz objęła nieruchomości zamieszkałe. Nieruchomości niezamieszkałe, w tym miejsca prowadzenia działalności gospodarczej zobowiązane są do zawierania indywidualnych umów na odbiór i zagospodarowanie odpadów z firmą wpisaną do rejestru działalności regulowanej, prowadzonego przez Wójta Gminy Wąsosz. Usługę odbioru i zagospodarowania odpadów komunalnych z terenu gminy Wąsosz w analizowanym okresie świadczyło na podstawie umowy Nr 68/2020 z dnia 10 grudnia 2020 r. MPO Sp. z o.o., ul. 42 Pułku Piechoty 48 w Białymstoku.

Rada Gminy Wąsosz Uchwałą Nr X/75/2020 z dnia 5 maja 2020 r. ustaliła wysokość **miesięcznych opłat**, które uiszczane są na rzecz gminy kwartalnie w terminach: do 15 marca, 15 czerwca, 15 września, 15 grudnia.

Od lutego 2021 r. stawka opłaty za gospodarowanie odpadami komunalnymi, które są zbierane w sposób selektywny wynosi 18 zł. miesięcznie od jednego mieszkańca. Ustalono zwolnienie z części opłaty za gospodarowanie odpadami komunalnymi właścicieli nieruchomości zabudowanych budynkami jednorodzinnymi kompostujących bioodpady stanowiące odpady komunalne w kompostownikach przydomowych w wysokości 2 zł od jednego mieszkańca.

W ramach uiszczonej przez właścicieli nieruchomości opłaty za gospodarowanie odpadami komunalnymi odbierane były następujące rodzaje odpadów komunalnych, bez względu na ilość:

- 1) selektywnie zbierane: tworzywa sztuczne, szkło, drobny metal, opakowania wielomateriałowe,
- 2) zmieszane,
- 3) popiół i żużel,
- 4) odpady wielkogabarytowe,
- 5) opony,
- 6) zużyty sprzęt elektryczny i elektroniczny.

Odbiór odpadów odbywał się w następujący sposób:

- a) tworzywa sztuczne, drobny metal, opakowania wielomateriałowe – raz na kwartał,
- b) szkło- raz na kwartał,
- c) odpady wielkogabarytowe – dwa razy w roku,
- d) zużyty sprzęt elektryczny i elektroniczny – dwa razy w roku,
- e) meble i inne odpady wielkogabarytowe, zużyte opony – dwa razy w roku.

Na terenie Gminy Wąsosz funkcjonuje Punkt Selektywnej Zbiórki Odpadów Komunalnych, do którego właściciele nieruchomości w ramach opłaty za gospodarowanie odpadami komunalnymi

mogą dostarczyć następujące frakcje odpadów komunalnych: przeterminowane leki, chemikalia, zużyte baterie i akumulatory, zużyty sprzęt elektryczny i elektroniczny, meble i inne odpady wielkogabarytowe, zużyte opony, odpady zielone oraz odpady budowlano-remontowe (z remontu prowadzonego we własnym zakresie). PSZOK znajduje się w Wąsoszu ul. Mazowiecka 54. Ze względu na pandemię wywołaną przez COVID-19 przyjmowanie odpadów na PSZOK zostało ograniczone.

W 2021 roku Gmina Wąsosz przy udziale dofinansowania ze środków Urzędu Marszałkowskiego Województwa Podlaskiego przeprowadziła modernizację PSZOK w Wąsoszu na kwotę 339 641,70 zł.

### **Koszty poniesione w związku z odbieraniem, odzyskiem, recyklingiem i unieszkodliwianiem odpadów komunalnych.**

Wpływy z tytułu opłat za gospodarowanie odpadami komunalnymi na terenie gminy Wąsosz na dzień 31 grudnia 2021 r. wyniosły 517 463,95 zł., z których pokryto koszty funkcjonowania omawianego systemu. Nieuregulowane zobowiązania z tytułu opłat za gospodarowanie odpadami komunalnymi wyniosły 50 894,39 zł.

W stosunku do właścicieli nieruchomości, którzy spóźniają się z wnoszeniem opłat za gospodarowanie odpadami komunalnymi wysyłane są upomnienia oraz tytuły wykonawcze kierowane do urzędu skarbowego. W roku 2021 wystawiono 39 upomnień z tytułu nie uiszczenia opłat za gospodarowanie odpadami komunalnymi, natomiast tytuły wykonawcze otrzymało 27 właścicieli nieruchomości.

Całkowity koszt odbioru, odzysku, recyklingu i unieszkodliwiania odpadów komunalnych w 2021 roku w Gminie Wąsosz wyniósł **557 020,78 zł** (dla porównania w roku 2020 koszt to 422 446,02 zł).

### **Ilość odpadów komunalnych wytwarzanych na terenie gminy, a także ilości zmieszanych odpadów komunalnych, odpadów zielonych odbieranych z terenów gminy oraz powstających z przetwarzania odpadów komunalnych pozostałości z sortowania i pozostałości z mechaniczno – biologicznego przetwarzania odpadów komunalnych przeznaczonych do składowania.**

<b>Kod odebranych odpadów</b>	<b>Rodzaj odebranych (wyselekcjonowanych) odpadów</b>	<b>Masa odebranych odpadów</b>
15 01 01	Opakowania z papieru i tektury	40,00 Mg
15 01 06	Zmieszane odpady opakowaniowe	43,70 Mg

15 01 07	Opakowania ze szkła	46,56 Mg
20 01 01	Papier i tektura	3,38 Mg
20 03 01	Niesegregowane (zmieszane) odpady komunalne	225,22 Mg
20 01 99	Inne niewymienione frakcje zbierane w sposób selektywny (popiół)	121,98 Mg
20 03 07	Odpady wielkogabarytowe	24,16 Mg
20 01 23	Urządzenia zawierające freony	1,04 Mg
20 02 03	Inne odpady nie ulegające biodegradacji	29,82 Mg
20 01 36	Zużyte urządzenia elektryczne i elektroniczne	0,26 Mg
16 01 03	Zużyte opony	0,42 Mg

Poziom recyklingu, przygotowania do ponownego użycia odpadów komunalnych został osiągnięty i wyniósł 20,14 % przy dopuszczalnym poziomie nie mniejszym niż 20% zgodnie z rozporządzeniem Ministra Środowiska z dnia 3 sierpnia 2021 roku w sprawie sposobu obliczania poziomów przygotowania do ponownego użycia i recyklingu odpadów komunalnych.

Odpadów budowlanych i rozbiórkowych innych niż niebezpieczne w analizowanym okresie nie odebrano. Poziom recyklingu i przygotowania do ponownego użycia został obliczony na podstawie odpadów zebranych selektywnie oraz wysegregowanych na instalacji.

## **VIII. WSPÓLPRACA Z INNYMI SPOŁECZNOŚCIAMI SAMORZĄDOWYMI**

Gmina Wąsosz jest członkiem następujących stowarzyszeń i związków międzygminnych:

- Związek Gmin Wiejskich,
- Lokalna Grupa Działania Biebrzański Dar Natury.

W skład LGD Biebrzański Dar Natury wchodzi następujące gminy:

Gmina Grajewo,  
Gmina Rajgród,  
Gmina Wąsosz,  
Gmina Radziłów,  
Gmina Szczuczyn,  
Gmina Bargłów Kościelny,  
Gmina Jedwabne,  
Gmina Przytuły,  
Miasto Grajewo

Dodatkowo Gmina Wąsosz ściśle współpracuje z Powiatem Grajewskim, szczególnie przy realizacji porozumień o współfinansowaniu podejmowanych działań.

W ramach prowadzenia punktu nieodpłatnej pomocy prawnej oraz nieodpłatnego poradnictwa obywatelskiego przez Powiat Grajewski, w roku 2021 Gmina Wąsosz nieodpłatnie wynajmowała pomieszczenia w budynku byłego gimnazjum. Z końcem roku między samorządami zawarte zostało kolejne porozumienie celem kontynuacji zadania w roku 2022.

## IX. OŚWIATA W GMINIE WĄSOSZ

Na terenie Gminy Wąsosz w roku szkolnym 2019/2020 funkcjonowały cztery szkoły podstawowe, w których łącznie naukę pobierało 316 uczniów. Szkoła Podstawowa w Niecikach prowadzona jest przez Społeczno - Oświatowe Stowarzyszenie Pokrzywdzonym i Niepełnosprawnym EDUKATOR.

Liczba uczniów w poszczególnych szkołach, przedstawiała się następująco:

<b>l.p.</b>	<b>Szkoła</b>	<b>Liczba uczniów 2019/2020</b>	<b>Liczba uczniów 2020/2021</b>
1	SP Wąsosz	223	222
2	SP Ławsk	42	41
3	SP Sulewo-Kownaty	61	43
4	SP Nieciki	45	48
<b>RAZEM:</b>		<b>371</b>	<b>354</b>

W Szkole Podstawowej im. H. Sienkiewicza w Wąsoszu, w roku szkolnym 2020/2021 do klas I-VIII szkoły podstawowej uczęszczało 159 uczniów. Do punktu przedszkolnego i oddziałów przedszkolnych uczęszczało 63 dzieci 3, 4, i 5 – letnich.

Dane statystyczne dotyczące uczniów, nauczycieli i organizacji nauczania		
<b>Uczniów ogółem</b>	<b>222</b>	
<b>Ilość oddziałów: 12</b>	<b>oddział</b>	<b>ilość</b>
	3-4 LATKI	22
	4-5 LATKI	21
	„0”	20
	I	15
	II	17
	III	21
	IV	24
	V	18
	VI A i B	33
	VII	19
	VIII	12
<b>Średnia liczba uczniów w klasie</b>	<b>18,5</b>	
Nauczyciele wg stopnia awansu zawodowego	stażyści	0
	kontraktowi	0
	mianowani	7
	dyplomowani	14
Pracownicy administracyjni i obsługi	3 etaty - sekretarz szkoły, 3 etaty – sprzątaczką	

### Wyniki klasyfikacji rocznej

Wszyscy uczniowie klasy VIII ukończyli szkołę.

Pozostali uczniowie zostali klasyfikowani i promowani do klasy programowo wyższej.

W klasach IV – VIII szkoły podstawowej uczniowie otrzymali łącznie:

#### OCENY Z ZACHOWANIA:

wzorowych – 42 - **39,6 %**  
bardzo dobrych - 31 - **29,2 %**  
dobrych- 27 - **21,7 %**  
poprawnych- 4 - **9,4 %**  
nieodpowiednich- 0 - **0 %**  
nagannych- 0 - **0 %**

**WYNIKI W NAUCE:**

celujących - 293	- 21,5%
bardzo dobrych – 332	- 24,5%
dobrych - 305	- 22,5%
dostatecznych - 239	- 17,6%
dopuszczających - 188	- 13,9%
niedostatecznych	- 0 %

W Szkole Podstawowej w Ławsku w roku szkolnym 2020/2021 zatrudnionych było pięciu nauczycieli, z czego trzech na pełen etat, a jeden na część etatu. Dodatkowo pięcioro nauczycieli uzupełniało tutaj swój etat będąc zatrudnionymi w Szkole Podstawowej w Wąsoszu. Dwie nauczycielki prowadziły zajęcia niezgodnie z kwalifikacjami za zgodą kuratora oświaty.

Ze względu na stopień awansu zawodowego podział na nauczycieli wygląda następująco:

- stażyści – 0,
- kontraktowi – 0,
- mianowani – 2,
- dyplomowani – 8.

Wyniki w nauce oraz frekwencja udziału w zajęciach szkolnych przedstawia się następująco:

KLASA	ŚREDNIA	FREKWENCJA
I	-	90 %
II	-	92 %
III	-	95 %
IV	4,23	92 %
V	2,17	83 %
VI	4,04	92 %
VII	3,94	96 %
VIII	3,63	89 %

W Szkole Podstawowej w Sulewie-Kownatach w roku szkolnym 2020/2021 zatrudnionych w pełnym wymiarze było 6 nauczycieli, a 2 niepełnozatrudnionych. Wśród zatrudnionych nauczycieli było: 8 dyplomowanych, 2 mianowanych i 1 stażysta.

W grudniu 2021 r. w związku ze śmiercią dotychczasowego wieloletniego dyrektora, nastąpiła zmiana na stanowisku dyrektora w Szkole Podstawowej w Sulewie-Kownatach.

Wśród kadry nauczycielskiej, podział ze względu na stopień awansu zawodowego nauczycieli wygląda następująco:

- stażysta – 0
- kontraktowy – 1
- mianowani – 1
- dyplomowani – 5.

Wyniki w nauce oraz frekwencja udziału w zajęciach szkolnych przedstawia się następująco:

<b>KLASA</b>	<b>ŚREDNIA</b>	<b>FREKWENCJA</b>
I	-	92 %
II	-	93 %
III	-	86 %
IV	4,23	91 %
V	2,17	93 %
VI	4,04	79 %
VII	3,94	93 %
VIII	3,63	96 %

#### **OCENY Z ZACHOWANIA**

<b>KLASA</b>	<b>IV</b>	<b>V</b>	<b>VI</b>	<b>VII</b>	<b>VIII</b>	<b>Ogółem</b>
<b>wzorowe</b>	-	2	-	3	-	<b>5</b>
<b>bardzo dobre</b>	2	-	3	2	1	<b>8</b>
<b>dobre</b>	-	2	1	2	-	<b>5</b>
<b>poprawne</b>	1	1	1	4	-	<b>7</b>
<b>nieodpowiednie</b>	-	-	2	-	-	<b>2</b>
<b>naganne</b>	-	-	-	-	-	<b>0</b>



## GMINA WĄSOSZ - WYNIKI EGZAMINU ÓSMOKLASISTY – 2021 r.

WYNIKI EGZAMINU ÓSMOKLASISTY W %												
PRZEDMIOT	SP WĄSOSZ		SP SULEWO-KOWNATY		SP ŁAWSK		GMINA		POWIAT		KRAJ	
	2020	2021	2020	2021	2020	2021	2020	2021	2020	2021	2020	2021
język polski	56	47	46	40	52	40	54	<b>46</b>	54	54	58	60
matematyka	44	49	44	16	29	28	44	<b>42</b>	43	39	47	47
język angielski	33	38	-	-	32	38	32	<b>37</b>	46	56	54	66
język rosyjski	62	-	71	25	-	-	63	<b>25</b>	57	-	55	57

Wyniki egzaminu ósmoklasisty pokazują, że uczniowie z terenu naszej gminy średnio poradzili sobie z egzaminami z poszczególnych przedmiotów. Wyniki egzaminów są niższe niż średnie powiatu i kraju. We wszystkich szkołach bardzo słabo wypadły wyniki z języków obcych.

### DOWÓZ UCZNIÓW

Sieć szkół podstawowych zorganizowana jest w sposób umożliwiający wszystkim dzieciom spełnianie obowiązku szkolnego. Dowóz dzieci do szkół realizowany był poprzez dowożenie dzieci autobusem szkolnym oraz środkami komunikacji publicznej.

W trakcie roku szkolnego 2020/2021 zakupione zostały bilety na korzystanie ze środków komunikacji publicznej dla **3** uczniów na łączną kwotę **4 570 zł**.

Łączna liczba dzieci dowożonych do szkół gminnym autobusem szkolnym to **60** osób.

Dzieci z terenu gminy dowożone były również do szkoły specjalnej w Grajewie – 3 dzieci oraz do przedszkola specjalnego w Wojewodzinie – **1** dziecko.

## FINANSOWANIE OŚWIATY

### Subwencja w latach 2015 - 2021

L.p.	Lata	Wg naliczenia MF „metryczki” w zł	Wykonanie w zł
1.	2015	2 943 216	2 943 216
2.	2016	2 948 598	2 948 598
3.	2017	3 106 188	3 106 188
4.	2018	3 273 139	3 273 139
5.	2019	3 330 775	3 330 775
6.	2020	3 247 404	3 247 404
7.	2021	3 253 663	3 253 663

Wszystkie szkoły współpracują z Poradnią Psychologiczno-Pedagogiczną w Grajewie, Powiatowymi Komendami Policji i Straży Pożarnej, Gminnym Ośrodkiem Pomocy Społecznej w Wąsoszu oraz Komisją Antyalkoholową w Wąsoszu celem wprowadzenia działań profilaktycznych oraz eliminacji zagrożeń.

## X. ZADANIA W SFERZE KULTURY

### Działalność kulturalno-oświatowa Gminnego Ośrodka Kultury i Sportu

W 2021 roku ze względu na ograniczenia związane z sytuacją epidemiczną instytucje kultury działały z pewnymi ograniczeniami. Podobnie jak w roku poprzednim część działań realizowana była zdalnie.

Gminny Ośrodek Kultury i Sportu zorganizował między innymi:

- przystąpiono do projektu „Sieć na kulturę w podregionie suwalskim” współfinansowanego ze środków Europejskiego Funduszu Rozwoju Regionalnego w ramach Programu Operacyjnego Polska Cyfrowa (działanie 3.2. „Innowacyjne rozwiązania na rzecz aktywizacji cyfrowej”) - szkolenie pracownika, warsztaty dla dzieci, sprzęt komputerowy dla GOKiS /5 laptopów, 1 tablet/,
- wirtualna wystawa palm,
- Dzień Dziecka przy współpracy z KGW w Wąsoszu,
- warsztaty musicalowe, artystyczne, fotograficzne, zajęcia filmowe, wokalne
- wycieczki dla dzieci do Ełku, Białegostoku,
- rajd rowerowy rowerowe
- wakacyjne kino plenerowe

- warsztaty kulinarne
- zajęcia z animatorem - gry, zabawy, maskotka oraz KINO 7D / Ławsk, Wąsosz/
- Piknik Rodzinny oraz Turniej Piłki Nożnej o Puchar Wójta Gminy
- wycieczka do Teatru Lalki i Aktora w Łomży,
- Dożynki Parafialno-Gminne
- Quest z *Rzędzianem przez Wąsosz* otrzymał wyróżnienie w XVIII edycji konkursu Najlepszego Produktu Turystycznego 2021 Województwa Podlaskiego
- obchody 103. rocznicy odzyskania Niepodległości,
- inne.

Przy Gminnym Ośrodku Kultury i Sportu działa:

- 1) sekcja karate „Kyokushin” /dzieci, młodzież/- zajęcia płatne,
- 2) zespół kolędniczy „Z szopką” /10 osób, dorośli/,
- 3) grupa filmowa /dzieci, młodzież, zajęcia bezpłatne/ dofinansowanie w ramach Gminnego Programu Profilaktyki i Rozwiązywania Problemów Alkoholowych i Przeciwdziałania Narkomanii/,
- 4) grupa wokalna - dzieci, młodzież, zajęcia bezpłatne, dofinansowanie w ramach Gminnego Programu Profilaktyki i Rozwiązywania Problemów Alkoholowych,
- 5) grupa teatralna /dzieci, młodzież, zajęcia bezpłatne/.

Z Gminnej Komisji Rozwiązywania Problemów Alkoholowych GOKiS otrzymał dofinansowanie na prowadzenie zajęć profilaktycznych wokalnych, filmowych, warsztatów z psychologiem, na kwotę **7 600,00 zł.** mających na celu przeciwdziałanie patologii, alkoholizmowi i narkomanii, promowanie konstruktywnych postaw, jako alternatywy wobec wielu patologii, szczególnie picia alkoholu, narkomanii oraz stosowania przemocy.

Poza tym GOKiS otrzymał dofinansowanie z Gminnego Programu Profilaktyki i Rozwiązywania Problemów Alkoholowych na organizację Pikniku Rodzinnego **4 000,00 zł.** Impreza miała na celu wspieranie akcji bezalkoholowej, aktywnego, zdrowego stylu życia jak również pokazanie ciekawych sposobów spędzania czasu wolnego od nałogów i uzależnień. Podczas pikniku zaprezentowano prace konkursowe - przypinki profilaktyczne, tworzono prace ” Ja i moja rodzina”.

W siedzibie GOKiS siedzibę i miejsce spotkań mają członkowie Orkiestry Dętej przez OSP w Wąsoszu oraz Koło Gospodyń Wiejskich „Rzędzianki”.

W 2021 r. Gmina Wąsosz pozyskała środki finansowe na zakup wyposażenia do kuchni - meble ze stali nierdzewnej wraz ze sprzętem – ze środków Gminy Wąsosz oraz budżetu Województwa Podlaskiego w ramach „Programu odnowy wsi województwa podlaskiego - Kreatywna wieś” zakupiono meble na łączną kwotę **48 849,50 zł.**

## Działalność Biblioteki Publicznej Gminy Wąsosz

Biblioteka Publiczna Gminy Wąsosz jako instytucja organizująca i upowszechniająca czytelnictwo w pierwszym rzędzie opiera się na istnieniu racjonalnie skompletowanym księgozbiorze. Księgozbiór jest podstawowym czynnikiem warunkującym pracę w bibliotece.

Gromadzenie zbiorów odbywa się poprzez zakup nowości książkowych, a także jako dar od innych czytelników. Zakupy najczęściej dokonywane są w hurtowniach z uwagi na korzystną cenę, szeroką ofertę oraz wygodną formę dostawy.

1. W placówce bibliotecznej w roku 2021 przybyło - **330 vol** , w tym zakupiono:

- ze środków samorządowych - **183 vol** na kwotę **5.000,00 zł**
- z dotacji Ministerstwa Kultury – **147 vol** na kwotę **4.000,00 zł**.

2. Struktura zakupu (vol):

- literatura piękna dla dorosłych - 252 vol
- literatura piękna dla dzieci - 64 vol
- literatura popularnonaukowa - 14 vol.

3. Stan zbiorów bibliotecznych na koniec roku 2021, to:

ogólna liczba vol. w placówce wynosi - **13 237 vol** o wartości **186 923,62 zł**.

Struktura zbiorów:

Biblioteka udostępnia zbiory w dwóch formach: prezencyjne (na miejscu) oraz wypożyczanie na zewnątrz biblioteki. W roku 2021 zarejestrowano 252 użytkowników biblioteki, w tym 231 czytelników. Wypożyczono ogółem w ciągu roku 3 294 vol, w tym literatura piękna dla dorosłych – 1730. Bibliotekę odwiedziło 2253 użytkowników, z czego w wypożyczalni 1 566, odwiedziny w czytelni + użytkownicy Internetu 687 osób.

Biblioteka w zakresie popularyzacji książki i czytelnictwa prowadzi następujące formy pracy:

- konkursy czytelnicze,
- konkursy plastyczne,
- wycieczki i lekcje biblioteczne,
- praca indywidualna z czytelnikiem (pomoc w wyszukiwaniu informacji)
- zajęcia plastyczne z wykorzystaniem różnych technik,
- współpraca ze Szkołami oraz GOKiS w Wąsoszu.

W ramach promocji czytelnictwa po raz kolejny Biblioteka przystąpiła do projektu pt: „Mała książka - wielki człowiek” organizowany przez Instytut Książki, projekt skierowany jest dla dzieci rozpoczynających edukację przedszkolną (3-6 lat).

Biblioteka zaprasza również do korzystania z bezpłatnej cyfrowej wypożyczalni, publikacji naukowych ACADEMICA. Dzięki systemowi elektronicznych wypożyczeń międzybibliotecznych użytkownicy biblioteki mają możliwość dostępu do współczesnych publikacji ze wszystkich dziedzin wiedzy objętych ochroną prawa autorskiego.