

**UCHWAŁA NR X/83/2020  
RADY GMINY WĄSOSZ**

z dnia 3 lipca 2020 r.

**w sprawie „Programu Opieki nad Zabytkami Gminy Wąsosz na lata 2020–2023”**

Na podstawie art. 87 ust. 3 i 4 ustawy z dnia 23 lipca 2003 r. o ochronie zabytków i opiece nad zabytkami (Dz. U. z 2020 r. poz. 282) oraz art. 18 ust. 2 pkt 15 ustawy z dnia 8 marca 1990 r. o samorządzie gminnym (Dz. U. z 2020 r. poz. 713) po uzyskaniu opinii Podlaskiego Wojewódzkiego Konserwatora Zabytków, uchwała się, co następuje:

**§ 1.** Przyjmuje się do realizacji „Program Opieki nad Zabytkami Gminy Wąsosz na lata 2020-2023”, stanowiący załącznik do niniejszej uchwały.

**§ 2.** Wykonanie uchwały powierza się Wójtowi Gminy.

**§ 3.** Uchwała wchodzi w życie po upływie 14 dni od dnia ogłoszenia w Dzienniku Urzędowym Województwa Podlaskiego.

Przewodniczący Rady Gminy

**Leszek Nieszala**

Załącznik Nr 1 do uchwały Nr X/83/2020  
Rady Gminy Wąsosz  
z dnia 3 lipca 2020 r.

**PROGRAM OPIEKI NAD ZABYTKAMI GMINY WĄSOSZ  
NA LATA 2020-2023**



## SPIS TREŚCI

1.Wstęp	3
2.Podstawa prawna opracowania programu opieki nad zabytkami	3
3.Uwarunkowania prawne ochrony i opieki nad zabytkami w Polsce	3
4.Uwarunkowania zewnętrzne ochrony dziedzictwa kulturowego	4
4.1.Strategiczne cele polityki państwa w zakresie ochrony zabytków i opieki nad zabytkami	5
4.2.Założenia zawarte w Narodowej Strategii Kultury na lata 2004-2020	6
4.3.Program opieki nad zabytkami a dokumenty wykonane na poziomie województwa i powiatu	6
4.3.1.Plan Zagospodarowania Przestrzennego Województwa Podlaskiego	6
4.3.2.Program rozwoju kultury województwa podlaskiego do roku 2020 oraz Projekt Programu Opieki nad Zabytkami Województwa Podlaskiego na lata 2008-2011	7
4.3.3.Plan Rozwoju Lokalnego dla Powiatu Grajewskiego	7
5.Uwarunkowania wewnętrzne ochrony dziedzictwa kulturowego	7
5.1.Program opieki nad zabytkami a akty prawa miejscowego	7
5.1.1.Studium Uwarunkowań i Kierunków Zagospodarowania przestrzennego Gminy Wąsosz	8
5.1.2.Strategia Rozwoju Gminy Wąsosz na lata 2016 - 2020	9
5.2.Charakterystyka zasobów i analiza stanu dziedzictwa i krajobrazu kulturowego gminy	11
5.2.1.Położenie geograficzne	11
5.2.2.Zarys historii obszaru gminy	13
5.2.3.Krajobraz kulturowy	15
5.2.4.Zabytki nieruchome	15
5.2.5.Pomniki historii	15
5.2.6.Zabytki archeologiczne	16
5.2.7.Dziedzictwo niematerialne	17
5.3.Zabytki objęte prawnymi formami ochrony	17
5.4.Zabytki w gminnej ewidencji zabytków	19
5.5.Zabytki o najwyższym znaczeniu dla gminy	19
6.Ocena stanu dziedzictwa kulturowego gminy. Analiza szans i zagrożeń dla ochrony środowiska kulturowego	20
7.Założenia programowe	21
7.1.Główne cele polityki gminnej związanej z ochroną zabytków	21
7.2.Kierunki działań programu opieki nad zabytkami	22
7.3.Szczegółowe zadania programu opieki nad zabytkami	23
8.Instrumentarium realizacji programu opieki nad zabytkami	24
8.1.Instrumenty prawne	24
8.2.Instrumenty koordynacji	24
8.3.Instrumenty finansowe	25
8.4.Instrumenty społeczne	25
8.5.Instrumenty kontrolne	25
9.Zasady oceny realizacji programu opieki nad zabytkami	25
10.Źródła finansowania programu opieki nad zabytkami	26
11.Realizacja i finansowanie przez gminę zadań z zakresu ochrony zabytków	27
12.Aneksy	
12.1. Wykaz zabytków wpisanych do Rejestru Zabytków Nieruchomych Województwa Podlaskiego	
12.2. Wykaz zabytków wpisanych do Gminnej Ewidencji Zabytków	
12.3. Wykaz stanowisk archeologicznych na terenie Gminy Wąsosz	

## 1. Wstęp

Program Opieki nad Zabytkami Gminy Wąsosz jest dokumentem pomocniczym w pracy gminy i określa zadania dotyczące sfery szeroko rozumianego dziedzictwa kulturowego na szczeblu gminnym. W swych założeniach program ten jest zgodny z dokumentami o charakterze strategicznym, dotyczącymi ochrony i opieki nad zabytkami oraz planowania przestrzennego, sporządzonymi na poziomie ogólnokrajowym, wojewódzkim oraz gminnym.

Podstawę sporządzenia programu opieki nad zabytkami stanowią Studium Uwarunkowań i Kierunków Zagospodarowania Przestrzennego Gminy Wąsosz, Strategia Rozwoju Gminy na lata 2016 - 2020, Plan Rozwoju Lokalnego Gminy Wąsosz, a ponadto dokumenty prawa miejscowego, jakimi są Miejscowe plany zagospodarowania przestrzennego.

Działania związane z rozwojem gminy muszą opierać się na jej zasobach i walorach. Konieczne zatem jest wykorzystanie zarówno zasobów środowiska przyrodniczego, jak i środowiska kulturowego, jako głównych elementów polityki gminnej. Gmina planując rozwój musi uwzględniać pielęgnowanie tożsamości kulturowej przejawiającej się między innymi w dziedzictwie materialnym. Krajobraz kulturowy z zasobem zabytków ukazuje odmienność, która odpowiednio wypromowana może podnieść atrakcyjność ekonomiczną regionu, przede wszystkim na polu rozwoju turystyki i związanej z nią przedsiębiorczości lokalnej. Podniesienie jakości warunków życia mieszkańców jest związane bezpośrednio z jakością przestrzeni kulturowej gminy.

Program Opieki nad Zabytkami Gminy Wąsosz dotyczy zatem działań decydujących o stanie zasobów i walorach gminy, mających na celu poprawę funkcjonowania materialnego dziedzictwa kulturowego. Ważnym jest, aby poprawa ta dokonywała się przy współudziale lokalnej społeczności i zaangażowaniu jej członków w pracę zawodową, działalność społeczną, czy działania wynikające z prawa własności lub z użytkowania obiektów zabytkowych. Zaś władze gminne muszą usprawnić mechanizmy regulujące te kwestie i zastosować instrumenty prawne pobudzające i wspierające inicjatywy mające taką opiekę na uwadze.

## 2. Podstawa prawna opracowania programu opieki nad zabytkami Gminy Wąsosz

Obowiązek opieki nad zabytkami nakładają na samorzady ustawa o samorządzie gminnym i ustawa o ochronie zabytków i opiece nad zabytkami.

Artykuł 7 ust. 1 pkt 9 ustawy z dnia 8 marca 1990 r. o samorządzie gminnym pomiędzy zadaniami własnymi gmin wymienia m.in. sprawy kultury, w tym prowadzenie bibliotek gminnych i innych instytucji kultury oraz ochronę zabytków i opiekę nad zabytkami.

Podstawę prawną sporządzenia programu opieki nad zabytkami stanowi zaś ustawa z dnia 23 lipca 2003 r. o ochronie zabytków i opiece nad zabytkami (Dz. U. z 2020 r. poz. 282), która wprowadza taki obowiązek na szczeblu wojewódzkim, powiatowym oraz gminnym. Zgodnie z art. 87 cytowanej ustawy wójt sporządza na okres 4 lat program opieki nad zabytkami. Program opieki nad zabytkami podlega uchwaleniu przez radę gminy, po uzyskaniu opinii wojewódzkiego konserwatora zabytków. Program ogłaszany jest w wojewódzkim dzienniku urzędowym. Z realizacji programu wójt sporządza co dwa lata sprawozdanie, które przedstawia radzie gminy.

## 3. Uwarunkowania prawne ochrony i opieki nad zabytkami w Polsce

Naturalnym fundamentem dla tworzenia strategii ochrony zabytków i dziedzictwa kulturowego jest Konstytucja Rzeczypospolitej Polskiej, która w art. 5, art. 6 ust. 1 i art. 86 uznaje ochronę zabytków za konstytucyjny obowiązek państwa i każdego obywatela. Uregulowania prawne dotyczące ochrony zabytków i opieki nad zabytkami, znajdują się w wielu obowiązujących ustawach, w tym w:

- 1) ustawie z dnia 23 lipca 2003 r. o ochronie zabytków i opiece nad zabytkami (Dz. U. z 2020 r. poz. 282),
- 2) ustawie z dnia 8 marca 1990 r. o samorządzie gminnym (Dz. U. z 2020 r. poz. 713).
- 3) ustawie z dnia 27 marca 2003 r. o planowaniu i zagospodarowaniu przestrzennym (Dz. U. z 2020 r. poz. 293),
- 4) ustawie z dnia 7 lipca 1994 r. – Prawo budowlane (Dz. U. z 2019 r. poz. 1186 z późn. zm.),
- 5) ustawie z dnia 27 kwietnia 2001 r. – Prawo ochrony środowiska (Dz. U. z 2019 r. poz. 1396 z późn. zm.),
- 6) ustawie z dnia 16 kwietnia 2004 r. o ochronie przyrody (Dz. U. z 2020 r. poz. 55),

- 7) ustawie z dnia 21 sierpnia 1997 r. o gospodarce nieruchomościami (Dz. U. z 2020 r. poz. 65 z późn. zm),
- 8) ustawie z dnia 25 października 1991 r. o organizowaniu i prowadzeniu działalności kulturalnej (Dz. U. z 2020 r. poz. 194),
- 9) ustawie z dnia 24 kwietnia 2003 r. o działalności pożytku publicznego i wolontariacie (Dz. U. z 2019 r. poz. 688 z późn. zm.),
- 10) ustawie z dnia 21 listopada 1996 r. o muzeach (Dz. U. z 2019 r. poz. 917 z późn. zm.),
- 11) ustawie z dnia 27 czerwca 1997 r. o bibliotekach (Dz. U. z 2019 r. poz. 1479),
- 12) ustawie z dnia 14 lipca 1983 r. o narodowym zasobie archiwalnym i archiwach (Dz. U. z 2020 r. poz. 164).

#### **4. Uwarunkowania zewnętrzne ochrony dziedzictwa kulturowego**

Ustawa o ochronie zabytków i opiece nad zabytkami (Dz. U. z 2020 r. poz. 282) określa przedmiot ochrony i opieki jakim jest zabytek. W brzmieniu art. 3 pkt 1, zabytek to: „nieruchomość lub rzecz ruchoma, ich części lub zespoły, będące dziełem człowieka lub związane z jego działalnością i stanowiące świadectwo minionej epoki bądź zdarzenia, których zachowanie leży w interesie społecznym ze względu na posiadaną wartość historyczną, artystyczną lub naukową”.

Obowiązująca ustawa o ochronie zabytków i opiece nad zabytkami wyodrębniła dwie formy podejścia do zabytków. Mówi się w niej o ochronie zabytków i opiece nad zabytkami:

1. Zgodnie z art. 4: „Ochrona zabytków polega, w szczególności, na podejmowaniu przez organy administracji publicznej działań mających na celu:

- 1) zapewnienie warunków prawnych, organizacyjnych i finansowych umożliwiających trwałe zachowanie zabytków oraz ich zagospodarowanie i utrzymanie;
- 2) zapobieganie zagrożeniom mogącym spowodować uszczerbek dla wartości zabytków;
- 3) udaremnianie niszczenia i niewłaściwego korzystania z zabytków;
- 4) przeciwdziałanie kradzieży, zaginięciu lub nielegalnemu wywozowi zabytków za granicę;
- 5) kontrolę stanu zachowania i przeznaczenia zabytków;
- 6) uwzględnianie zadań ochronnych w planowaniu przestrzennym oraz przy kształtowaniu środowiska.”

2. Zgodnie z art. 5: „Opieka nad zabytkiem sprawowana przez jego właściciela lub posiadacza polega, w szczególności, na zapewnieniu warunków:

- 1) naukowego badania i dokumentowania zabytku;
- 2) prowadzenia prac konserwatorskich, restauratorskich i robót budowlanych przy zabytku;
- 3) zabezpieczenia i utrzymania zabytku oraz jego otoczenia w jak najlepszym stanie;
- 4) korzystania z zabytku w sposób zapewniający trwałe zachowanie jego wartości;
- 5) popularyzowania i upowszechniania wiedzy o zabytku oraz o jego znaczeniu dla historii i kultury.”

3. Kolejny przepis (art. 6) wyszczególnia zabytki nieruchome, ruchome i archeologiczne i wskazuje, co pod tymi pojęciami jest rozumiane:

- a) za zabytki nieruchome uznaje się, w szczególności: krajobraz kulturowy, układy urbanistyczne, ruralistyczne i zespoły budowlane, dzieła architektury i budownictwa, dzieła budownictwa obronnego, obiekty techniki, a zwłaszcza kopalnie, huty, elektrownie i inne zakłady przemysłowe, cmentarze, parki, ogrody i inne formy zaprojektowanej zieleni, miejsca upamiętniające wydarzenia historyczne bądź działalność wybitnych osobistości lub instytucji;
- b) za zabytki ruchome uznaje się, w szczególności: dzieła sztuk plastycznych, rzemiosła artystycznego i sztuki użytkowej, kolekcje, numizmaty oraz pamiątki historyczne, wytwory techniki, materiały biblioteczne, instrumenty muzyczne, wytwory sztuki ludowej i rękodzieła oraz inne obiekty etnograficzne oraz przedmioty upamiętniające wydarzenia historyczne bądź działalność wybitnych osobistości lub instytucji;
- c) zabytkami archeologicznymi są, w szczególności: pozostałości terenowe pradziejowego i historycznego osadnictwa, cmentarzyska, kurhany, relikty działalności gospodarczej, religijnej i artystycznej;

d) ponadto, zgodnie z przepisem, ustawowej ochronie mogą podlegać nazwy geograficzne, historyczne lub tradycyjne nazwy obiektu budowlanego, placu, ulicy lub jednostki osadniczej.

4. Cztery prawne formy ochrony zabytków określa artykuł 7 cytowanej ustawy:

- a) wpis do rejestru zabytków;
- b) uznanie za pomnik historii;
- c) utworzenie parku kulturowego;
- d) ustalenie ochrony w miejscowym planie zagospodarowania przestrzennego albo w decyzji o ustaleniu lokalizacji inwestycji celu publicznego, decyzji o warunkach zabudowy, decyzji o zezwoleniu na realizację inwestycji drogowej, decyzji o ustaleniu lokalizacji linii kolejowej lub decyzji o zezwoleniu na realizację inwestycji w zakresie lotniska użytku publicznego.

5. Sposób ochrony zabytków.

Rejestr zabytków na terenie województwa prowadzi wojewódzki konserwator zabytków (art. 8). Zabytek nieruchomy wpisywany jest na podstawie decyzji wydanej przez wojewódzkiego konserwatora zabytków z urzędu bądź na wniosek właściciela zabytku nieruchomego lub użytkownika wieczystego gruntu, na którym znajduje się zabytek nieruchomy. Do rejestru może być również wpisane otoczenie zabytku wpisanego do rejestru, a także nazwa geograficzna, historyczna lub tradycyjna tego zabytku (art. 9 ust. 1 i 2). Zabytek ruchomy wpisuje się do rejestru zabytków na podstawie decyzji wydanej przez wojewódzkiego konserwatora zabytków na wniosek właściciela tego zabytku. Wojewódzki konserwator zabytków może wydać z urzędu decyzję o wpisie zabytku ruchomego do rejestru w przypadku uzasadnionej obawy zniszczenia, uszkodzenia lub nielegalnego wywiezienia zabytku za granicę (art. 10 ust. 1 i 2). Sposób prowadzenia rejestru oraz ewidencji zabytków określa Rozporządzenie Ministra Kultury z dnia z dnia 26 maja 2011 r. w sprawie prowadzenia rejestru zabytków, krajowej, wojewódzkiej i gminnej ewidencji zabytków oraz krajowego wykazu zabytków skradzionych lub wywiezionych za granicę niezgodnie z prawem (Dz.U. z 2011 nr 113 poz. 661).

Uznanie za pomnik historii zabytku nieruchomego wpisanego do rejestru lub parku kulturowego o szczególnej wartości dla kultury następuje w formie rozporządzenia Prezydenta Rzeczypospolitej Polskiej na wniosek ministra właściwego do spraw kultury i ochrony dziedzictwa kulturowego (art. 15 ust. 1).

Utworzenie parku kulturowego w celu ochrony krajobrazu kulturowego oraz zachowania wyróżniających się krajobrazowo terenów z zabytkami nieruchomymi charakterystycznymi dla miejscowej tradycji budowlanej i osadniczej może nastąpić na podstawie uchwały rady gminy po zasięgnięciu opinii wojewódzkiego konserwatora zabytków (art. 16 ust. 1).

Ustalenia ochrony dotyczące w szczególności zabytków nieruchomych wpisanych do rejestru zabytków i ich otoczenia, innych zabytków nieruchomych znajdujących się w gminnej ewidencji zabytków oraz parków kulturowych, dokonuje się w studium uwarunkowań i kierunków zagospodarowania przestrzennego gminy oraz w miejscowym planie zagospodarowania przestrzennego. W zależności od potrzeb, ustala się strefy ochrony konserwatorskiej obejmujące obszary, na których obowiązują określone ustaleniami planu ograniczenia, zakazy i nakazy, mające na celu ochronę znajdujących się na tym obszarze zabytków (art. 19).

#### **4.1. Strategiczne cele polityki państwa w zakresie ochrony zabytków i opieki nad zabytkami**

Rada Ministrów uchwałą nr 82, w dniu 13 sierpnia 2019 r., przyjęła Krajowy Program Ochrony Zabytków i Opieki nad Zabytkami na lata 2019-2022, którego cel główny został sformułowany jako: „Stworzenie warunków dla zapewnienia efektywnej ochrony i opieki nad zabytkami”. Do jego realizacji opracowano trzy cele szczegółowe:

- 1) optymalizacja systemu ochrony dziedzictwa kulturowego,
- 2) wsparcie działań w zakresie opieki nad zabytkami,
- 3) budowanie świadomości społecznej wartości dziedzictwa kulturowego.

W/w cele zostały podzielone na następujące kierunki działania:

- 1.1. wzmocnienie systemu ochrony na poziomie lokalnym,
- 1.2. wzmocnienie systemu ochrony na poziomie centralnym,
- 2.1. merytoryczne wsparcie działań w zakresie opieki nad zabytkami,

- 2.2. podnoszenie bezpieczeństwa zasobu zabytkowego,
- 3.1. upowszechnienie wiedzy na temat dziedzictwa kulturowego i jego wartości,
- 3.2. tworzenie warunków dla sprawowania społecznej opieki nad zabytkami.

#### **4.2. Założenia zawarte w Narodowej Strategii Kultury na lata 2004-2020**

Przyjęta przez Radę Ministrów w dniu 21 września 2004 r. Narodowa Strategia Kultury na lata 2004-2013 i Uzupełnienie Narodowej Strategii Rozwoju Kultury na lata 2004-2020 przygotowane w 2005 r. przez Ministerstwo Kultury, będące rządowymi dokumentami tworzącymi ramy dla nowoczesnego mecenatu państwa w sferze kultury, a przede wszystkim dla nowoczesnie pojmowanej polityki kulturalnej państwa, funkcjonującej w warunkach rynkowych, a także dla wspólnoty Polski z Unią Europejską, zawierają ogólne założenia do tworzenia programu opieki nad zabytkami. Głównym celem strategii jest działanie na rzecz zrównoważonego rozwoju kulturalnego regionów w Polsce.

Dokumentem służącym wdrożeniu Narodowej Strategii Kultury w sferze materialnej spuścizny kulturowej Polski jest Narodowy Program Kultury „Ochrona zabytków i dziedzictwa kulturowego”. Stanowi on część składową Narodowej Strategii Kultury. Program ten jest zgodny z Narodowym Planem Rozwoju (Ustawa z dnia 20.04. 2004 r., Dz. U. z 2019 r. poz. 1465) oraz z założeniami do krajowego programu ochrony zabytków. Podstawą do sformułowania Narodowego Programu Kultury „Ochrona Zabytków i Dziedzictwa Kulturowego” jest uznanie sfery dziedzictwa za podstawę rozwoju kultury i upowszechniania kultury, a także za potencjał regionów, służący wzrostowi konkurencyjności regionów dla turystów, inwestorów i mieszkańców.

W ramach tej strategii określone zostały podprogramy, priorytety i działania Narodowego Programu Kultury „Ochrona Zabytków i Dziedzictwa Narodowego”:

**Priorytet 1.** Aktywne zarządzanie zasobem stanowiącym materialne dziedzictwo kulturowe.

Działania realizowane w ramach niniejszego priorytetu mają na celu materialną poprawę stanu zabytków, ich adaptację i rewitalizację oraz zwiększenie dostępności do nich mieszkańców, turystów i inwestorów. Realizacja działań pozwoli na zwiększenie atrakcyjności regionów, a także wykorzystanie przez nie potencjału związanego z posiadanym dziedzictwem kulturowym.

Działanie 1.1. Budowa nowoczesnych rozwiązań organizacyjno-finansowych w sferze ochrony zabytków.

Jednym z celów tego działania jest wykształcenie zachęt dla przedsiębiorców i osób fizycznych do inwestowania w zabytki.

Działanie 1.2. Kompleksowa rewaloryzacja zabytków i ich adaptacja na cele kulturalne, turystyczne, edukacyjne i inne cele społeczne.

Przewidziano między innymi programy wsparcia finansowego (np. Promesa Ministra Kultury).

**Priorytet 2.** Edukacja i administracja na rzecz ochrony i zachowania dziedzictwa kulturowego.

Działanie 2.1 Rozwój zasobów ludzkich oraz podnoszenie świadomości społecznej w sferze ochrony dziedzictwa kulturowego.

Przewidziano między innymi organizowanie letnich szkół dziedzictwa dla uczniów.

Działanie 2.2 Ochrona i zachowanie dziedzictwa kulturowego przed nielegalnym wywozem i przewozem przez granicę.

**4.3. Program opieki nad zabytkami, a dokumenty wykonane na poziomie województwa i powiatu.**

##### **4.3.1. Plan Zagospodarowania Przestrzennego Województwa Podlaskiego**

Program Opieki nad Zabytkami Gminy Wąsosz jest zgodny z wyznaczonymi w Planie Zagospodarowania Przestrzennego Województwa Podlaskiego (przyjętym przez Sejmik Województwa Podlaskiego Uchwałą Nr XXXVI/330/17 Sejmiku Województwa Podlaskiego z dnia 22 maja 2017 r.) celami polityki przestrzennej, zasadami zagospodarowania przestrzennego województwa oraz zasadami ochrony i kształtowania dziedzictwa kulturowego. W sferze kulturowej obejmującej ochronę dziedzictwa kulturowego przyjęto w planie ogólne zasady kompleksowych działań ochronnych i rewaloryzacyjnych oraz promowania regionalnych walorów dziedzictwa kulturowego.

#### **4.3.2. Program Rozwoju Kultury Województwa Podlaskiego do roku 2020 oraz Projekt Programu Opieki nad Zabytkami Województwa Podlaskiego na 2008–2011 z przedłużeniem na lata następne.**

W zakresie ochrony dziedzictwa kulturowego uchwalony w 2013 r. Program Rozwoju Kultury Województwa Podlaskiego do roku 2020 opiera się na założeniach projektowych Programu Opieki nad Zabytkami Województwa Podlaskiego na 2008–2011 z przedłużeniem na lata następne. Celem strategicznym programu wojewódzkiego jest ochrona zabytków i dziedzictwa kulturowego. Podstawą tak sformułowanego celu jest uznanie sfery dziedzictwa za podstawę rozwoju i upowszechniania kultury a także za poważny potencjał naszego regionu, służący wzrostowi konkurencyjności wobec innych regionów w zakresie atrakcyjności turystyki, inwestycji oraz powstawaniu nowych miejsc pracy w sektorze turystyczno-usługowym. Upowszechnianie wiedzy o dziedzictwie kulturowym województwa podlaskiego sprzyja również integracji jego mieszkańców i poczucia więzi oraz dumy z tzw. „małej ojczyzny”. Należyta troska i szacunek dla dziedzictwa kultury tworzonego w przeszłości przez wiele narodów i grup etnicznych, zdaniem autorów programu umacnia pozytywny wizerunek naszego regionu jako przyjaznego i otwartego. W celu realizacji tak zakrojonego programu zaplanowano podjęcie następujących działań:

- a) prowadzenie projektów badawczych związanych z dziedzictwem kulturowym w celu jego rozpoznania i udokumentowania,
- b) prowadzenie inwentaryzacji i ewidencji wszystkich kategorii zabytków,
- c) upowszechnianie wyników badań, wykorzystanie ich w procesach zarządzania kulturą oraz w gospodarce, inwestycjach, turystyce,
- d) rewaloryzację zabytków, powiązaną z ochroną zabytkowego krajobrazu kulturowego, dbałością o porządkowanie i kształtowanie detalu architektonicznego oraz „małej architektury”, zgodną z miejscowym planem zagospodarowania przestrzennego (ochrona i rewaloryzacja zabytkowego budownictwa drewnianego – jako podstawowego wyznacznika tożsamości kulturowej regionu, zabytkowej architektury murowanej, zabytkowych parków, cmentarzy, zabytkowych zespołów obronnych i in.),
- e) rewaloryzację przestrzeni publicznych zabytkowych układów urbanistycznych,
- f) systemowe zabezpieczanie obiektów dziedzictwa kulturowego na wypadek zagrożeń,
- g) ochronę tożsamości kulturowej regionu, jego wielokulturowości, ze szczególnym uwzględnieniem działań w zakresie edukacji regionalnej,
- h) prowadzenie wielokierunkowych działań promocyjnych, szkoleniowych i edukacyjnych mających na celu uświadamianie społeczeństwa o roli, znaczeniu i konieczności zachowania dziedzictwa kulturowego,
- i) tworzenie szlaków turystyczno-kulturowych obejmujących najciekawsze miejsca i obiekty zabytkowe w województwie.

#### **4.3.3. Plan Rozwoju Lokalnego dla Powiatu Grajewskiego**

Plan Rozwoju Lokalnego dla Powiatu Grajewskiego aktualnie jest na etapie opracowywania.

Natomiast uchwałą nr XXXIV/213/01 Rady Powiatu Grajewskiego z dnia 28.12.2001 roku została przyjęta Strategia Rozwoju Powiatu Grajewskiego. Strategia ta wytycza kierunki realizowanej przez powiat polityki rozwoju, na którą składa się między innymi wspieranie rozwoju kultury oraz ochrona i racjonalne wykorzystanie dziedzictwa kulturowego.

### **5. Uwarunkowania wewnętrzne ochrony dziedzictwa kulturowego**

#### **5.1. Program opieki nad zabytkami, a akty prawa miejscowego**

Program opieki nad zabytkami Gminy Wąsosz na lata 2020-2023 jest zgodny z dokumentami gminnymi o charakterze strategicznym:

- 1) Studium Uwarunkowań i Kierunków Zagospodarowania Przestrzennego Gminy Wąsosz (Uchwała Nr XX/130/02 Rady Gminy Wąsosz z 27.03.2002 r. oraz Zmiana studium – przebieg trasy linii elektroenergetycznej 400 kV Ełk – Łomża (Uchwała Nr XVII/90/2013 z 29.10.2012 r.);
- 2) Strategią Rozwoju Gminy Wąsosz na lata 2016 - 2020 (Uchwała Nr VIII/58/2015 z 30.12.2015 r.);



3) Planem Rozwoju Lokalnego Gminy Wąsosz (Uchwała Nr X/67/04 z 30.06.2004 r. z późn.zm.);

Przy opracowywaniu programu opieki nad zabytkami wzięto pod uwagę także inne istniejące dokumenty:

1. Miejscowe plany zagospodarowania przestrzennego dotyczące:

- 1) Lokalizacji cmentarza grzebalnego w Ławsku (Uchwała Nr XIV/67/96 z 21.08.1996 r.),
- 2) Zabudowy zagrodowej ul. Świętojańskiej w Wąsoszu (Uchwała Nr X/46/99 z 18.11.1999r.);
- 3) Kultury, rozrywki, gastronomii w Wąsoszu (Uchwała Nr XII/72/2000 z 16.05.2000 r.),
- 4) Powierzchniowej eksploatacja kruszywa w obrębie miejscowości Wąsosz (Uchwała Nr X/52/11 z 30.12.2011 r.),
- 5) Odcinka trasy linii elektroenergetycznej 400 kV Elk –Łomża na terenie Gminy Wąsosz w obrębie miejscowości: Kolonia Gródź, Wąsosz, Łempice, Modzele, Ławsk PGR, Ławsk, Nieciki (Uchwała Nr XXI/129/2013 z 31.05.2013 r.).

#### **5.1.1. Studium Uwarunkowań i Kierunków Zagospodarowania Przestrzennego Gminy Wąsosz**

Na terenie zabytkowego układu przestrzennego Wąsosza obowiązują następujące zasady ochrony konserwatorskiej:

- 1) Strefa „B 1” ochrony konserwatorskiej obejmuje układ lokacyjny tj. rynku i ulice wylotowe, gdzie ochronie podlegają zachowane elementy zabytkowe oraz układ przestrzenny w zakresie rozplanowania, skali i bryły zabudowy.

Ochrona obszarów strefy „B1” polega na:

- zachowaniu historycznego rozplanowania ulic i placów, a w szczególności przebiegu ulic w ich obecnych liniach rozgraniczających, na zachowaniu historycznych (tj. utrwalonych w zabudowie historycznej) linii zabudowy w pierzejach placu rynkowego, przy ulicy Sienkiewicza, ul. 11 Listopada;
- utrzymaniu rangi kościoła parafialnego i kościoła karmelitów jako dominant przestrzennych i architektonicznych;
- restauracji i modernizacji technicznej i obiektów zabytkowych oraz obiektów o wartości kulturowej;
- usunięciu lub odpowiedniej przebudowie obiektów dysharmonizujących przestrzennie i architektonicznie (uporządkowanie wnętrza placu rynkowego, regulacja i uporządkowanie pierzei rynku);
- kształtowaniu nowych elementów układu z uwzględnieniem jego historycznej skali, kompozycji i dyspozycji funkcjonalno – przestrzennej;
- dostosowaniu nowej zabudowy do historycznej kompozycji urbanistycznej w zakresie sytuacji, skali, bryły i detalu.

- 2) strefa „B-2” ochrony konserwatorskiej obejmuje część układu przestrzennego miasta położonego na przedpolu układu lokacyjnego, wzdłuż ulicy Mazowieckiej, czyli dawne przedmieście Skarżyn.

Ochrona konserwatorska w tej strefie polega na:

- zachowaniu historycznego przebiegu ulicy z możliwością modyfikacji przekroju na krótkich odcinkach;
- restauracji i modernizacji technicznej zabudowy historycznej;
- dostosowaniu nowej zabudowy do historycznego kontekstu przestrzennego w zakresie sytuacji, skali i bryły.

- 3) strefa „E” ochrony konserwatorskiej obejmuje teren przy ulicy Rzecznej i w końcowym odcinku ulicy Sienkiewicza oraz po przeciwnej stronie Gręzki – wzdłuż ulicy Felczyńskiej (dawna wieś drobnoszlachecka).

Ochrona konserwatorska w tej strefie polega na:

- zachowaniu historycznego przebiegu ulicy;
- restauracji i modernizacji technicznej zabudowy historycznej;

- dostosowaniu nowej zabudowy do historycznego kontekstu przestrzennego w zakresie sytuacji, skali i bryły.

4) strefa „K” ochrony konserwatorskiej obejmuje obszary krajobrazu naturalnego i urządzonego, związanego przestrzennie z historycznym założeniem urbanistycznym, czyli doliny rzeki Wissa i strugi Gręzka oraz dawne ogrody plebańskie i cmentarz parafialny.

Ochrona obszarów strefy „K” polega na:

- utrzymaniu otwartego charakteru tych terenów;
- konserwacji krajobrazu naturalnego – ukształtowania terenu, cieków wodnych, zieleni, a szczególnie starodrzewu;
- wprowadzaniu nowych elementów krajobrazowych podnoszących wartość estetyczną terenu i podkreślających ich związek przestrzenny z założeniem urbanistycznym;
- ochronie zabytkowego cmentarza parafialnego.

5) strefa „W” ochrony reliktywów archeologicznych obejmuje teren dawnego dworu książęcego przy ulicy Zamkowej z XV – XVI w.

Ochrona konserwatorska w tej strefie polega na:

- zakazie prowadzenia działalności inwestycyjnej nie związanej z rewaloryzacją tych terenów;
- pozostawieniu tych terenów jako otwartych, pełniących funkcje użytków rolnych (łąki), funkcje muzealne lub rekreacyjne;
- wszelkie działania związane z w.w. zagospodarowaniem tych terenów winny być uzgodnione ze służbą konserwatorską i prowadzone pod nadzorem konserwatorsko-archeologicznym, ale dopiero po przeprowadzeniu szczegółowych badań archeologicznych.

6) strefa „OW” obserwacji archeologicznej obejmuje blok śródrynkowy, teren klasztoru karmelitów (obecnie kościół filialny i budynek parafialny (dawniej szkoła) i cmentarz przy kościele parafialnym.

Ochrona konserwatorska w tej strefie polega na:

- prowadzeniu działalności inwestycyjnej, a w szczególności związanych z nią prac ziemnych, pod nadzorem archeologiczno-konserwatorskim;
- w przypadku stwierdzenia reliktywów archeologicznych prace budowlane winny być przerwane, a teren udostępniony do badań archeologicznych, których wyniki zadecydują o możliwości kontynuowania prac, ewentualnie o ich zaniechaniu i zmianie przeznaczenia terenu.

### **5.1.2. Strategia Rozwoju Gminy Wąsosz na lata 2016 - 2020**

W ramach prac nad Strategią Rozwoju Gminy Wąsosz na lata 2016 - 2020 zidentyfikowane zostały strategiczne cele rozwoju Gminy Wąsosz.

Przegląd, grupowanie celów, analizy danych i konkluzji strategicznych przyniosło decyzję w postaci poniższego zestawu celów strategicznych i operacyjnych.

Cel strategiczny A – Zahamowanie odpływu młodych i wykształconych mieszkańców gminy,

Cel operacyjny A1 - Wykorzystanie historii, legendy o Rzędzianie i karczmie Pokrzyk dla promocji gminy Wąsosz.

Cel operacyjny A2 - Podnoszenie poziom świadomości i wykształcenia mieszkańców,

Cel strategiczny B - Poprawa warunków dla rozwoju przedsiębiorczości.

Cel operacyjny B1 - Wspieranie przedsiębiorczości związanej z lokalnymi zasobami żwiru.

Cel operacyjny B2 - Wspieranie rozwoju produkcji zdrowej, lokalnej żywności.

Cel operacyjny B3 - Wspieranie przedsiębiorczości związanej z dobrą bazą do rozwoju mleczarstwa.

Podstawowe narzędzia oceny realizacji strategii to zestaw dedykowanych wskaźników. Definicja wskaźnika brzmiała następująco: mierzalny parametr, który pozwala udowodnić, że cele strategii/projektu są osiągnięte. Wskazywane zarówno przez Ministerstwo Rozwoju Regionalnego jak

i organy Unii Europejskiej zasady mówią, że kontrola realizacji planu strategicznego musi opierać się na systemie wskaźników.

Wskaźnik definiuje obszar zmiany, (na przykład wpływy z podatku PIT) zaś miara obrazuje skalę zmiany (zwykle w procentach w czasie). Czynniki te powinny głównie odnosić się do uzyskanych produktów realizacji celu, strategii/projektu, jego wyniku oraz innych zmiennych (np. ekonomicznych, społecznych, dotyczących zadań jednostki). Zespół Strategiczny opracował zestaw wskaźników, które ustanowiono dla celów strategicznych i operacyjnych. Zachowano dbałość, aby wskaźniki miały następujące cztery cechy:

1. Mierzalność,
2. Trafność,
3. Wiarygodność,
4. Dostępność.

W wyniku prac powstała następująca lista wskaźników realizacji celów

Cel strategiczny A – Zahamowanie odpływu młodych i wykształconych mieszkańców gminy.

1. Coroczne badanie zadowolenia mieszkańców - ankiety

Cel operacyjny A1 - Wykorzystanie historii, legendy o Rzędzianie i karczmie Pokrzyk dla promocji gminy Wąsosz.

1. Liczba organizowanych imprez i akcji związanych z Rzędzianem i karczmą Pokrzyk rok do roku
2. Liczba uczestników imprez związanych z Rzędzianem i karczmą Pokrzyk rok do roku
3. Nakłady z budżetu gminy na imprezy związane z Rzędzianem i karczmą Pokrzyk rok do roku
4. Liczba turystów odwiedzających gminę rok do roku.

Cel operacyjny A2 - Podnoszenie poziomu świadomości i wykształcenia dorosłych mieszkańców gminy.

1. Liczba uczestników kursów doszkalających dla mieszkających w gminie rok do roku.
2. Udział osób z wyższym wykształceniem w populacji gminy rok do roku.
3. Liczba węzłów dostępowych umożliwiających dostęp do sieci szerokopasmowej (szt.)
4. Liczba publicznych punktów dostępu do internetu na 1000 mieszkańców (szt.).
5. Liczba członków lokalnych stowarzyszeń, zrzeszeń, fundacji, kół, działających na terenie gminy

Cel strategiczny B - Poprawa warunków dla rozwoju przedsiębiorczości.

1. Powierzchnia nieruchomości, w których prowadzona jest działalność gospodarcza
2. Wpływ z podatków z wydobytych kopalin (co 1 rok)
3. Wzrost dochodu na mieszkańca.
4. Stan wskaźnika bezrobocia na koniec poszczególnych miesięcy.
5. Liczba funkcjonujących na terenie gminy firm/podmiotów gospodarczych

a) zarejestrowanych w ewidencji działalności gospodarczej,

b) pozostałych

6. Dochód CIT gminy rok do roku.
7. Roczna kwota podatku PIT zgromadzonego w budżecie gminy rok do roku.
8. Liczba osób pracujących w gminie rok do roku.

Cel operacyjny B1 - Wspieranie przedsiębiorczości związanej z lokalnymi zasobami żwiru.

1. Liczba przedsiębiorstw związanych z wydobywaniem i przetwórstwem kopalin rok do roku.
2. Liczba osób zatrudnionych w przedsiębiorstwach związanych z wydobywaniem i przetwórstwem kopalin rok do roku.

Cel operacyjny B2 - Wspieranie rozwoju produkcji zdrowej, lokalnej żywności.

1. Liczba osób, które znalazły pracę w rolnictwie
2. Liczba rolników produkujących zdrową żywność rok do roku.
3. Liczba rolników z gminy uczestniczących w targach producentów zdrowej żywności rok do roku.

Cel operacyjny B3 - Wspieranie przedsiębiorczości związanej z dobrą bazą do rozwoju mleczarstwa.

1. Rejestr gospodarstw rolnych specjalistycznych w produkcji mleczarskiej.
2. Liczba mleczarskich grup producenckich w gminie.

## **5.2. Charakterystyka zasobów i analiza stanu dziedzictwa i krajobrazu kulturowego gminy.**

### **5.2.1. Położenie geograficzne.**

Gmina Wąsosz leży na terenie Województwa Podlaskiego, Powiatu Grajewskiego, w odległości około 20 km od Grajewa. Gmina Wąsosz jest jedną z pięciu gmin powiatu grajewskiego.

W krajobrazie gminy dominują otwarte tereny rolne na falistej wysoczyźnie przedzielonej południkowo pradoliną rzeki Wissa z kompleksem użytków zielonych. Wyróżniają się również dwa duże kompleksy leśne Żebry i Ławsk oraz - we wschodniej części - podmokłe obniżenie powiązane z pradoliną Biebrzy.

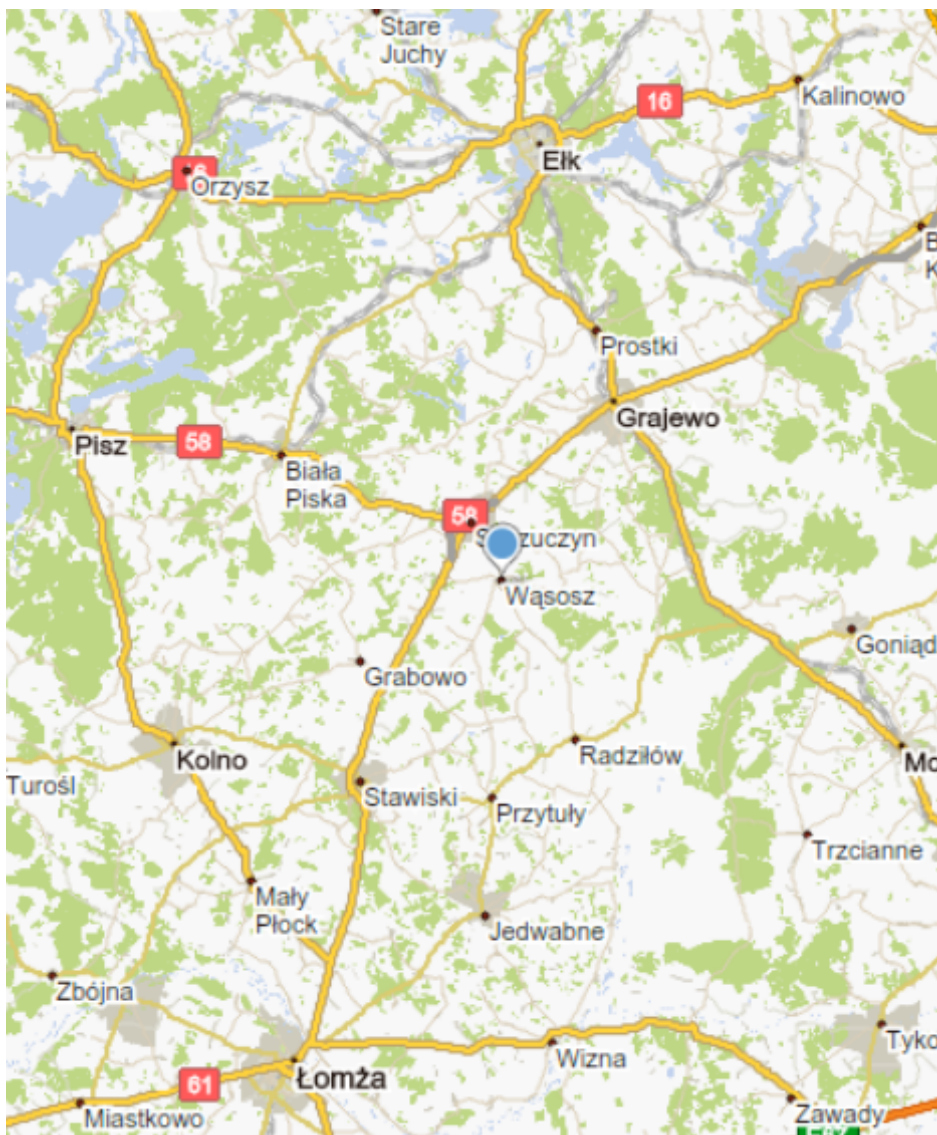
Gmina Wąsosz położona jest w północno - zachodniej części województwa podlaskiego ( przed reformą administracyjną z 1999 roku woj. łomżyńskie) i południowo - zachodniej części powiatu grajewskiego. Graniczy od północy z gminą Szczuczyn, od półn - wschodu z gminą Grajewo, od południa z gminą Radziłów, od półd - zachodu z gminą Przytuły oraz od zachodu z gminą Grabowo.

Obszar gminy wynosi 117,98 km<sup>2</sup>, ludność stan na 31.12.2019 rok - to 3711 mieszkańców przy średniej gęstości zaludnienia około 33,7 mieszkańców na 1 km<sup>2</sup>.

W strukturze użytkowania terenu dominują użytki rolne stanowiące 71,5% powierzchni gminy, w tym grunty orne - 60,6%, użytki zielone -32,2% powierzchni. Lasy obejmują 21,2% powierzchni. Na grunty pozostałe przypada 7,4% powierzchni.

Siedzibą Urzędu Gminy i głównym ośrodkiem administracyjnym i usługowym gminy jest Wąsosz liczący 1153 mieszkańców. Inne większe miejscowości gminy to: Ławsk, Żebry i Kędziorowo.

Poniżej na mapie przedstawiono lokalizację Gminy Wąsosz.



### Rys. Lokalizacja gminy Wąsosz

Gmina składa się z 19 zamieszkałych miejscowości, a mianowicie:

Nazwy miejscowości: 1) Bagienice, 2) Bukowo Duże, 3) Jaki, 4) Kędziorowo, 5) Kolonia Gródz, 6) Kolonia Łazy, 7) Komosewo, 8) Kudłaczewo, 9) Ławsk, 10) Łempice, 11) Modzele, 12) Niebrzydy, 13) Nieciki, 14) Sulewo-Prusy, 15) Sulewo- Kownaty, 16) Szymany, 17) Wąsosz, 18) Zalesie, 19) Żebry.

Według podziału fizyczno-geograficznego (Kondracki-1978) gmina Wąsosz położona jest w obrębie mezoregionu Wysoczyzna Kolneńska, wchodzącego w skład jednostki wyższego rzędu Niziny Północnopodlaskiej.

W krajobrazie gminy dominują otwarte tereny rolne na falistej wysoczyźnie przedzielonej południkowo pradoliną rzeki Wissa z kompleksem użytków zielonych. Wyróżniają się również dwa duże kompleksy leśne Żebry i Ławsk oraz - we wschodniej części - podmokłe obniżenie powiązane z pradoliną Biebrzy.

Gmina Wąsosz pod względem tektonicznym znajduje się w obrębie Wyniesienia Mazursko-Suwalskiego wchodzącego w skład platformy wschodnioeuropejskiej.

Gmina jest zasobna w złoża kruszywa naturalnego (żwiru i piasku). Na terenie gminy znajdują się jeden duży zakład wydobywania kruszywa (wcześniej były dwa mniejsze).

Na terenie gminy Wąsosz są dwa rezerваты przyrody:

- "Ławski Las I" o powierzchni 108,93 ha (Dz.U z 1998 r. Nr 166, poz. 1225),
- "Ławski Las II" o powierzchni 74,11 ha (Dz.U. z 1998 r. Nr 166, poz. 1226).

Oba utworzono i zatwierdzono w 1998 r. na terenie Lasów Państwowych Nadleśnictwa Rajgród.

W ogólnej ocenie stan środowiska przyrodniczego na terenie gminy jest dobry.

Dominujące rolnicze zagospodarowanie terenu, brak większych zakładów przemysłowych i terenów zurbanizowanych powoduje, że zachowana jest równowaga ekologiczna terenu.

Powiązania ekologiczne poprzez rzekę i dolinę Wisły, przynależność do zlewni Biebrzy, ciążą do doliny Biebrzy i Biebrzańskiego Parku Narodowego. W związku z tym stan środowiska na terenie gminy, szczególnie wodnego, wpływa na ekosystem BPN.

W przyszłościowym zagospodarowaniu terenu gminy duże znaczenie będzie mieć zachowanie układu hydrograficznego, ochrona stanu czystości wód powierzchniowych i podziemnych, a co za tym idzie racjonalna gospodarka wodno-ściekowa.

Dla ochrony najcenniejszych pod względem krajobrazowym terenów,

" Studium kierunków zagospodarowania przestrzennego" byłego województwa łomżyńskiego zakłada utworzenie na terenie gminy obszaru chronionego krajobrazu doliny Wisły.

Na terenie gminy znajduje się jeden pomnik przyrody - dąb szypułkowy w parku w Wąsoszu, uznany za pomnik przyrody zarządzeniem Nr 5/92 Wojewody Łomżyńskiego z dnia 12.03.1992 r. (Dz. Urz. Woj. Łomż. Nr 4, poz.25).

### **5.2.2. Zarys historii obszaru gminy**

Wieś początkowo zwana „Wąsosze” została założona przy ujściu dwóch rzeczek do Wisły tj. Gręzki i Skiejtowstoka. Została założona przez miernika książęcego Jaśka z Roman w 1428 roku. W roku 1436 otrzymała prawa miejskie i stała się centrum wymiany handlowej. Książę płocki Władysław I nadał miastu prawo chełmińskie, wolną łąźnię, wagę i postrzygalnię sukna.

Okolo 1471 roku został utworzony powiat wąsoski z siedzibą sądu ziemskiego i grodzkiego, wówczas następował szybki rozwój miasta. Następnie pożary oraz wojna ze Szwedami w latach 1655-56 przyczyniły się do zniszczenia miasta. W roku 1870 Wąsosz utracił prawa miejskie. Każda wieś wchodząca w skład gminy, ma własną bogatą historię, okres założenia to początki XIV wieku.

Burzliwa i bogata historia pozostawiła na obszarze powiatu grajewskiego barwną mozaikę kulturową i obyczajową. Współobecne kultury i narodowości pozostawiły trwałe ślady w architekturze miast, bogactwie obiektów sakralnych i świeckich.

Według legendy w podziemiach kościoła pokarmelickiego p.w. Narodzenia NMP w Wąsoszu znajduje się grobowiec Rzędziana, rycerza z „Potopu” H. Sienkiewicza. W Wąsoszu mieściła się także Karczma, „Pokrzyk”, gdzie bił się Butrym z Kmicicem.

W okresie kształtowania się państwa polskiego ziemia wąsoska nie należała do ziem ludnych. Prawdopodobnie ziemie te zamieszkiwali Jaćwingowie. Po rozbiciu Jaćwieży nie zakończyły się walki na tych terenach. Wprost przeciwnie rozgorzały silne, długotrwałe wojny o ziemie jaćwińskie między Zakonem Krzyżackim, Mazowszem i Litwą. Mazowszanie podejmowali nieraz próby umocnienia militarnego nad Biebrzą i Wisłą, wznosząc swe grody. Takim grodem mógł być Ławsk, o typowej dla mazowieckich grodów nazwie, po którym pozostało grodzisko, a w XV wieku wieś Ławsk. Wojny uniemożliwiały kolonizację tych ziem i przez cały wiek XII i XIV ziemie te stały pustką. Cały teren powiatu grajewskiego, a w nim ziemia wąsoska jeszcze długo była pokryta puszcza.

Ostatecznie ziemie te weszły w skład Mazowsza i w XV wieku książę Janusz I Mazowiecki rozpoczął kolonizację tych ziem, która została zakończona pod koniec XV wieku. Utworzenie zwartej kompleksu dóbr książęcych, zagęszczenie się osadnictwa nad Wisłą i jej dopływami, wymagało założenia ośrodka wymiany handlowej i produkcji rzemieślniczej – pierwszego miasta na tych ziemiach. Wybór padł na osadę Wąsosze położoną przy drodze wodnej i w pobliżu skrzyżowania drogi lądowej, wiodącej z Wizny w kierunku granicy krzyżackiej. Po utworzeniu miasta Wąsosza w 1471 roku powstaje powiat wąsoski, do którego przynależą powstałe wsie na ziemi wąsoskiej.

Po III rozbiorze Polski – część Mazowsza a wraz z nim powiat wąsoski zostaje przyłączony do Prus Nowowschodnich powołanych przez władze pruskie w grudniu 1795 roku. Dnia 7 lipca 1807 roku w Tylży nad Niemnem, Francja podpisała z Rosją, a 9 lipca z Prusami traktaty pokojowe. Uzgodniono w nich powstanie Księstwa Warszawskiego.

W dniu 9 czerwca 1815 roku utworzono Królestwo Polskie podporządkowane Cesarstwu Rosyjskiemu. Mazowsze wraz z ziemią wąsoską zostało włączone w jego granice. W roku 1867 powstaje powiat

szczuczyński i Wąsosz wraz z przyległymi wsiami przynależy do tego powiatu. W 1915 roku następuje nowy podział administracyjny i gmina Wąsosz wchodzi w skład nowo utworzonego powiatu grajewskiego.

### Zabytki

Kościół parafialny pw. Przemienienia Pańskiego przy ul. Sienkiewicza, który został wybudowany w latach 1508–1532 w stylu późnogotyckim. Murowany z cegły w wątku wendyjskim i polskim, trójnawowy, pseudobazylikowy. W kościele znajdują się trzy murowane ołtarze. W środku usytuowany jest obraz Przemienienia Pańskiego, po jego lewej stronie obraz św. Rozalii namalowany w 1908 roku.

Z białego marmuru wykonano epitafium przez małżeństwo Bzurów w drugiej połowie XIX wieku. Drugie prostokątne epitafium z białego marmuru zostało wmurowane 15 sierpnia 1997 roku na uroczystej mszy św. przez wojewodę łomżyńskiego i parafian wąsoskich.

Parafia pw. Przemienienia Pańskiego została erygowana w 1436r. z fundacji księcia Władysława. Z terytorium parafii Wąsosz powstały parafie: w 1444 r. - Słucz, w 1479 r. - Grajewo, w 1533 r. - Białaszewo, w 1889 r. - Szczuczyn, w 1994 r. - Ławsk.

Kościół filialny (dawniej karmelitów) usytuowany przy rynku (zwany przez mieszkańców klasztorkiem) jest jedną z cenniejszych pamiątek nie tylko architektury, ale i burzliwej historii regionu. Kościół filialny, pierwotnie karmelitów trzewickowych powstał około 1625 roku. Karmelici trzewickowi pojawili się w Wąsoszu na początku XVII wieku. Legenda głosi, że dwóch zakonników zatrzymało się na wypoczynek w Wąsoszu, podczas podróży z Krakowa do Wilna. Szlachta i mieszczenie zwrócili się do nich z prośbą o założenie w Wąsoszu klasztoru. Obiecali cenne darowizny. Prośba mieszkańców została wysłuchana. Klasztor powstał w 1605 roku. W podziemiach kościoła znajduje się trumna rycerza przypisywana wg legendy - Rzędzianowi z Wąsoszy.

Zaczątkiem jego siedziby była podarowana kamienica przez bogatego mieszczanina, Andrzeja Rogalę. Przez prawie dwa stulecia, do powstania styczniowego karmelici byli błogosławieństwem dla Wąsosza i okolic. Założyli pierwszą szkołę, uczyli uprawy roli i leczyli mieszkańców. Po rozbiorach stali się ostoją polskości. Wspierali uczestników kolejnych powstań. W podziemiach klasztoru przechowywali broń, chronili rannych powstańców. Po upadku powstania, na rozkaz gubernatora łomżyńskiego klasztor został zlikwidowany.

- 1) w podziemiach kościoła znajduje się trumna rycerza przypisywana wg legendy, Rzędzianowi z Wąsoszy.
- 2) w ołtarzu głównym znajduje się obraz Matki Boskiej z Dzieciątkiem, pochodzący z XVI wieku, przesłonięty srebrną sukienką pochodzącą z około 1740 roku, zaś korony są z 1659 roku.
- 3) podczas remontu kościoła robotnicy natrafili na pewien detal zdobniczy. Po jego zbadaniu okazało się, że jest to sgraffito - ozdoba charakterystyczna dla architektury renesansowej. Sgraffito umieszczone było nad jednym z dawnych okien elewacji frontowej i przedstawia ostatnią wieczerzę.

Inne zabytki:

1. Dawny układ miejski z obszernym rynkiem (plac Rzędziana).
2. Dzwonnica drewniana z około 1840r.
3. Zespół 29 domów murowanych i drewnianych przeważnie z przełomu XIX i XX w.
4. Parafialny cmentarz rzymsko-katolicki z początku XIX wieku, a na nim:
  - kaplica grobowa rodziny Bzurów,
  - mauzoleum rodziny Karczewskich i Kozłowskich,
  - nagrobek Jakuba Klimontowicza – marszałka i sędziego pokoju, radcy rady obywatelskiej, deputowanego na sejm w Warszawie - zmarłego 8.07.1840 roku,
  - nagrobek Ksawerego Filipkowskiego (1797 – 1878) – kapitana w powstaniu listopadowym, radcę Tow. Krajowego Ziemskiego.
5. Mogiła ludności cywilnej z II wojny światowej.
6. Plebania murowana z 1904 – 1905 rok.
7. Młyn drewniany wodny(elektr.) z 1935 r.

8. Dwór murowany we wsi Modzele z lat 30-tych XX wieku.

9. Dwór drewniany z początków XX wieku we wsi Żebry.

Wąsosz w XVI w. należał do miast zamożnych, stąd probostwo wąsoskie dostawali wówczas być może jako beneficja bez obowiązków duszpasterskich, duchowni z otoczenia panującego. Będąc dostojnikami książęcymi, lub królewskimi mogli mieć po kilka beneficjów i nie wiemy na ile włączali się w pracę duszpasterską w parafii wąsoskiej.

Niemniej bez ich zaangażowania wybudowanie tak dużej murowanej fary po pożarze kościoła drewnianego w Wąsoszu byłoby trudne. Od 1502 r. probostwo wąsoskie posiadał pisarz królewski, doktor dekretów Nawój Kostka Rostkowski z Rostkowa koło Dąbrowa, którego rodzony brat Jan był dziadkiem św. Stanisława Kostki (1550 – 1568). Zapewne przy jego dużej trosce, po pożarze drewnianego kościoła, rozpoczęto w 1508 r. budowę dużego murowanego kościoła. Od 1520 r. probostwo wąsoskie otrzymuje 28 – letni kapłan ks. Andrzej Noskowski, zastając parafię z powtórnie spalonym kościołem przez Krzyżaków. Dzięki wielkiemu talentowi i wiedzy, wkrótce zostanie zaliczony do grona kanoników archidiaconatu pułtuskiego diecezji płockiej. Dodajmy, że w latach 1449 - 1819 w skład kapituły kolegiackiej w Pułtusk wchodziło 10 kanonii.

W 1546 r. ks. kan. Andrzej Noskowski zostaje biskupem płockim, obejmując biskupstwo po zmarłym biskupie płockim (31 III 1546 – 18 V 1546) Janie VI Bielińskim koło Junosza, który zarządzał (przez swego zastępcę) biskupstwem płockim z Krakowa (zaledwie 1,5 miesiąca).

Kolejni proboszczowie wąsoscy, obok obowiązków duszpasterskich, kierowania parafią, a niektórzy dekanatem wąsoskim (przed 1867 i 1919 – 1982) ponosili często trud organizacji odbudowy lub remontów niszczonej w pożarach, lub upływem czasu świątyń wąsoskich.

### **5.2.3. Krajobraz kulturowy**

Na dziedzictwo kulturowe składają się wszystkie ślady działalności ludzkiej w środowisku fizycznym – cały zasób rzeczy nieruchomych i ruchomych wraz ze związanymi z nim wartościami duchowymi, zjawiskami historycznymi i obyczajowymi, które mają znaczenie dla społeczeństwa i jego rozwoju oraz warte są przekazania następnym pokoleniom z uwagi na zrozumiałe i akceptowane wartości historyczne, patriotyczne, religijne, naukowe i artystyczne, mające znaczenie dla tożsamości i ciągłości rozwoju politycznego, społecznego i kulturalnego, upamiętniania wydarzeń historycznych, kultywowania poczucia piękna i wspólnoty cywilizacyjnej.

Zabytki, miejsca o znaczeniu historycznym oraz środowiska kulturowe są zasobami nieodnawialnymi, więc gospodarowanie nimi musi opierać się na długoterminowej perspektywie, by obecne i przyszłe pokolenia mogły czerpać korzyści z ochrony i aktywnego korzystania z tego kulturowego dziedzictwa.

Powoli, ale systematycznie, zanika tradycyjny krajobraz kulturowy wsi podlaskiej. Drobna szlachta zagrodowa, stanowiąca większość mieszkańców tutejszych wsi, budowała domy, które zewnętrznym wyglądem niewiele odbiegały od chat włościańskich. Elementem wyróżniającym był niewielki, zadaszony ganek, z którego prowadziło wejście do sieni przedzielającej dwutraktowe wnętrze. Obecnie drewniane domy, do niedawna kryte jeszcze słomą, zamieniane są na nowe, murowane, a wraz z nimi przebudowywane są całe zagrody. Domy te, podobnie jak w miastach, odsuwane są coraz częściej od historycznych linii zabudowy.

Pogarsza się stan techniczny nieużytkowanych, drewnianych domów.

Ciekawym elementem dziedzictwa kulturowego są pozostałe na terenie gminy budynki dokumentujące specyficzne sposoby budowania z polan czy glinobitki.

W zakresie usług z dziedziny kultury na terenie Gminy Wąsosz istnieją następujące placówki:

- 1) Gminny Ośrodek Kultury i Sportu w Wąsoszu,
- 2) Biblioteka Publiczna Gminy Wąsosz znajdująca się w Wąsoszu.

### **5.2.4. Zabytki nieruchome**

Na terenie Gminy Wąsosz znajdują się 22 zabytki nieruchome.

### **5.2.5. Pomniki historii**

Na obszarze Gminy Wąsosz nie występują pomniki historii.



### 5.2.6. Zabytki archeologiczne

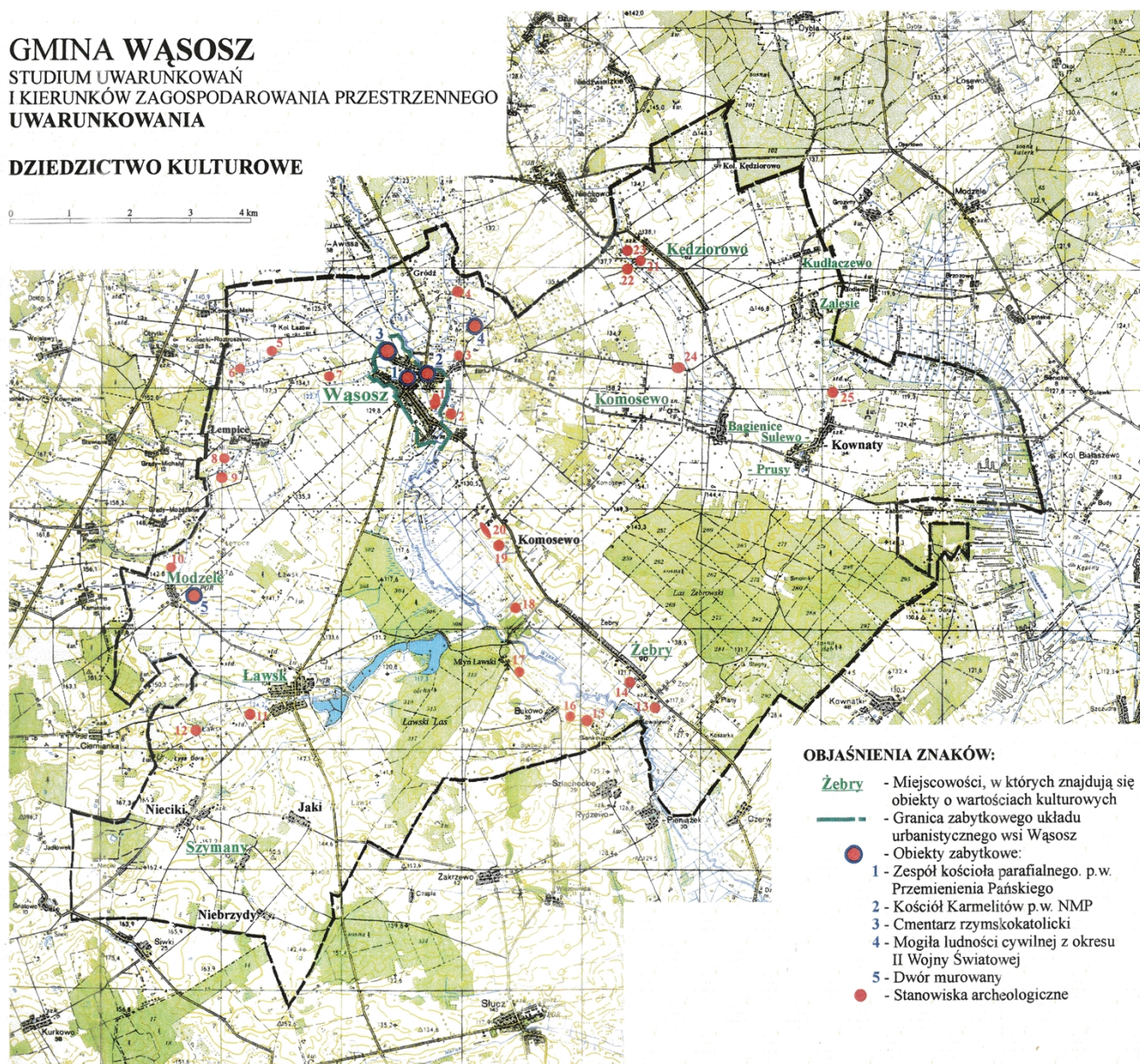
Na terenie Gminy Wąsosz zewidencjonowane są 25 stanowiska archeologiczne, które znajdują się na prawie całym obszarze gminy.

## GMINA WĄSOSZ

STUDIUM UWARUNKOWAŃ  
I KIERUNKÓW ZAGOSPODAROWANIA PRZESTRZENNEGO  
UWARUNKOWANIA

### DZIEDZICTWO KULTUROWE

0 1 2 3 4 km



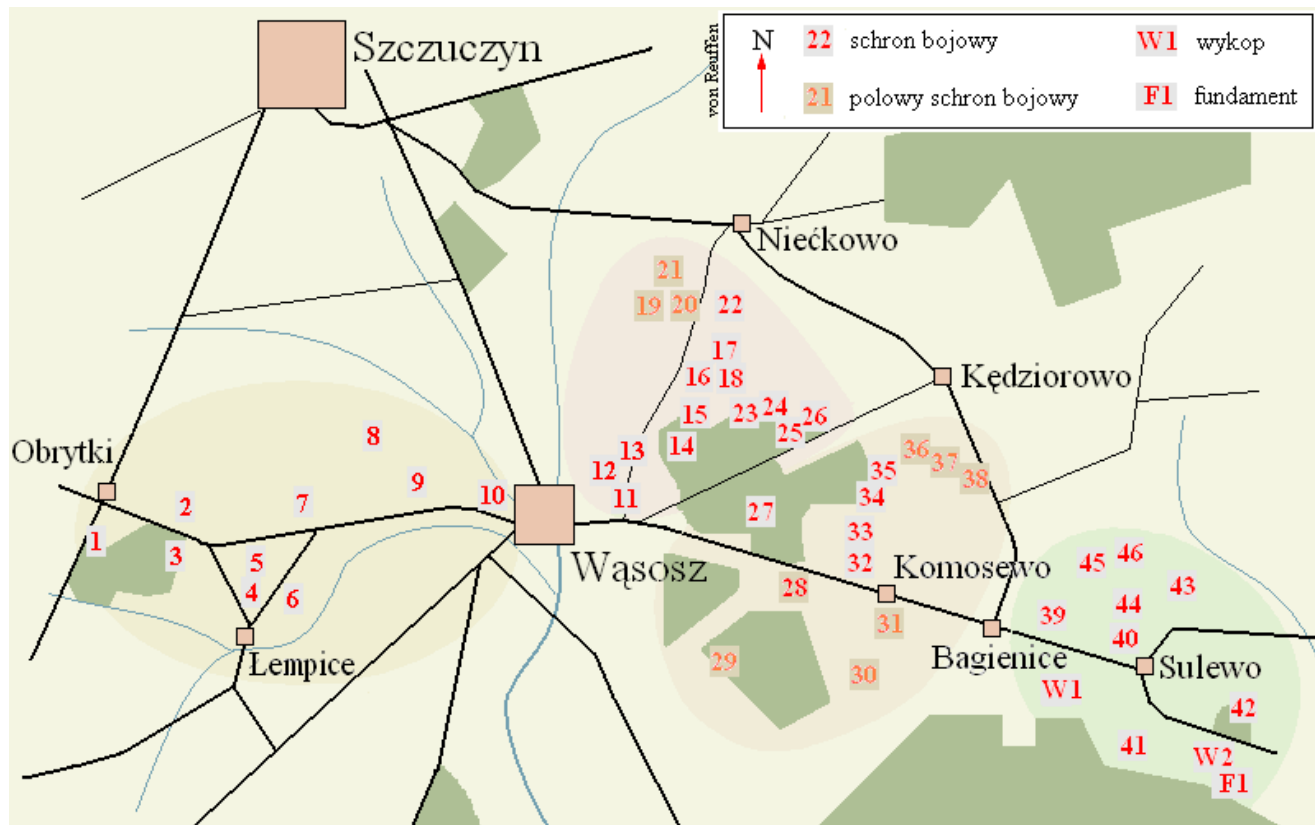
W roku 2002 Podlaski Wojewódzki Konserwator Zabytków wykonał dokumentację „66 Osowieckiego Rejonu Umocnionego 1940-1941 Punkt oporu Wąsosz” dotyczącą 35 schronów usytuowanych między miejscowościami: Wąsosz na zachodzie, Nieckowo na północy, Sulewo Kownaty na wschodzie oraz wieś Komosewo – kompleks leśny Międzygóry na południu.

Przeprowadzona wiosną 2008 roku inwentaryzacja odcinka Linii Mołotowa w okolicy Wąsosa ujawniła istnienie 46 schronów (w tym 9 połowych). Obiekty nie były ukończone, w wielu z nich nie zainstalowano elementów pancernych, uzbrojenia i wyposażenia. W dodatku większość wyposażonych strzelnic została odstrzelona. Stwierdzono istnienie pięciu zgrupowań schronów, połączonych poternami. Stopień wykończenia obiektów wskazuje, że budowano je od zachodu ku wschodowi. W okolicy znajduje się kilka wykopów, być może wskazujących na planowaną rozbudowę linii obrony. Część pozycji zabezpieczono rowem przeciwczołgowym, w nim znajduje się położona na północny-wschód od Wąsosa mogiła Żydów, zamordowanych w 1941 roku. Przez węzeł przebiegała kolejka wąskotorowa, którą transportowano materiały budowlane. Łączyła się ona na wschodzie z koleją Białystok-Grajewo, a na zachodzie przechodziła przez kolejne pozycje obronne, prawdopodobnie do Kolna. Teren jest płaski lub lekko pofalowany, pokryty użytkami rolnymi i lasami sosnowymi. Brak przeszkód

wodnych, mających znaczenie obronne. Prawy skraj obrony osłaniany jest niskimi i podmokłymi łąkami, zaś lewy łączy się z węzłem obrony Dołęgi. Należy podkreślić, że konieczne są dalsze badania terenowe, w celu ustalenia ewentualnego związku opisywanego fragmentu fortyfikacji ze schronami położonymi w okolicy wsi Obrytki.

Inwentaryzację wykonali: Marcin "Pikawa" oraz Rafał "von Reuffen".

Osowiecki Rejon Umocniony - Fortyfikacje w okolicy Wąsoszy



Obrytki, Wąsosz, Komosewo, Sulewo. Rozmieszczenie schronów

### 5.2.7. Dziedzictwo niematerialne

Bogate dziedzictwo niematerialne tego regionu przejawia się nie tylko w zachowaniu historycznych nazw wsi czy używaniu gwary, ale także w kultywowaniu tradycyjnych umiejętności i zwyczajów.

Kapitał społeczny w gminie Wąsosz tworzy przede wszystkim Gminny Ośrodek Kultury i Sportu, który jako zadanie między innymi ma:

1. Gromadzenie, dokumentowanie, tworzenie, ochrona i udostępnianie dóbr kultury.
2. Tworzenie warunków dla rozwoju folkloru, a także rękodzieła ludowego i artystycznego.
3. Organizowanie wystaw, konkursów, imprez okolicznościowych.

### 5.3. Zabytki objęte prawnymi formami ochrony

Na terenie Gminy Wąsosz wyznaczonych jest kilka stref ochrony konserwatorskiej:

- 1) Strefa „B” ochrony konserwatorskiej obejmuje obszar, na którym elementy dawnego układu zachowały się w stanie nieznacznie zniekształconym. Jest to obszar uznany za szczególnie ważny jako materialne świadectwo historyczne. Obejmuje on:
  - historyczny układ urbanistyczny dawnego miasta z rynkiem i ulicami: Farną, Sienkiewicza, Rzęczną, Placem Rzędziana, Świętojańską, Zamkową, 11–Listopada, Felczyńską, Piaskową, Mazowiecką, Zdrojową oraz cmentarz parafialny przy ul. Sienkiewicza w Wąsoszu,
  - kościół parafialny pw. Przemienienia Pańskiego w Wąsoszu,
  - kościół pw. Narodzenia Najświętszej Marii Panny w Wąsoszu,

- drewniana dzwonnica w Wąsoszu,
- cmentarz rzymskokatolicki w Wąsoszu (część najstarsza),
- cmentarz z okresu II wojny św.,
- dwór w miejscowości Modzele.

a) działania konserwatorskie na tym obszarze zmierzają do:

- zachowania historycznego układu przestrzennego, tj. rozplanowania dróg, ulic i placów, podziału działek, linii zabudowy, kompozycji wewnątrz urbanistycznych;
- konserwacji zachowanych głównych elementów układu przestrzennego, jak nawierzchnie, zabudowa, zieleń oraz dążenia do usunięcia elementów uznanych za zniekształcające założenia historyczne i odtworzenia elementów zniszczonych;
- dostosowania nowej zabudowy do historycznej kompozycji przestrzennej w zakresie sytuacji, skali, bryły oraz nawiązanie formami współczesnymi do lokalnej tradycji budowlanej;
- dostosowania współczesnych funkcji do wartości zabytkowych zespołu i jego poszczególnych obiektów.

b) Na obszarze strefy konserwatorskiej „B” należy konsultować i uzgadniać ze służbami konserwatorskimi wszelkie działania inwestycyjne w zakresie:

- prowadzenia prac ziemnych na terenie Wąsosza;
- budowy nowych obiektów kubaturowych;
- przebudowy, rozbudowy, remontów, a także zmiany funkcji obiektów zabytkowych i kulturowych.

c) w strefie tej nową zabudowę należy uzgadniać z Wojewódzkim Konserwatorem Zabytków i poddać szczególnym rygorom odnośnie gabarytów i sposobu kształtowania bryły.

2) strefa „B 1” ochrony konserwatorskiej obejmuje układ lokacyjny tj. rynku i ulice wylotowe, gdzie ochronie podlegają zachowane elementy zabytkowe oraz układ przestrzenny w zakresie rozplanowania, skali i bryły zabudowy.

Ochrona obszarów strefy „B1” polega na:

- zachowaniu historycznego rozplanowania ulic i placów, a w szczególności przebiegu ulic w ich obecnych liniach rozgraniczających, na zachowaniu historycznych (tj. utrwalonych w zabudowie historycznej) linii zabudowy w pierzejach placu rynkowego, przy ulicy Sienkiewicza, ul. 11 Listopada;
- utrzymaniu rangi kościoła parafialnego i kościoła karmelitów jako dominant przestrzennych i architektonicznych;
- restauracji i modernizacji technicznej i obiektów zabytkowych oraz obiektów o wartości kulturowej;
- usunięciu lub odpowiedniej przebudowie obiektów dysharmonizujących przestrzennie i architektonicznie (uporządkowanie wnętrza placu rynkowego, regulacja i uporządkowanie pierzei rynku);
- kształtowaniu nowych elementów układu z uwzględnieniem jego historycznej skali, kompozycji i dyspozycji funkcjonalno – przestrzennej;
- dostosowaniu nowej zabudowy do historycznej kompozycji urbanistycznej w zakresie sytuacji, skali, bryły i detalu.

3) strefa „B-2” ochrony konserwatorskiej obejmuje część układu przestrzennego miasta położonego na przedpolu układu lokacyjnego, wzdłuż ulicy Mazowieckiej, czyli dawne przedmieście Skarżyn.

Ochrona konserwatorska w tej strefie polega na:

- zachowaniu historycznego przebiegu ulicy z możliwością modyfikacji przekroju na krótkich odcinkach;
- restauracji i modernizacji technicznej zabudowy historycznej;
- dostosowaniu nowej zabudowy do historycznego kontekstu przestrzennego w zakresie sytuacji, skali i bryły.

- 3) strefa „E” ochrony konserwatorskiej obejmuje teren przy ulicy Rzecznej i w końcowym odcinku ulicy Sienkiewicza oraz po przeciwnej stronie Grężki – wzdłuż ulicy Felczyńskiej (dawna wieś drobnoszlachecka).

Ochrona konserwatorska w tej strefie polega na:

- zachowaniu historycznego przebiegu ulicy;
- restauracji i modernizacji technicznej zabudowy historycznej;
- dostosowaniu nowej zabudowy do historycznego kontekstu przestrzennego w zakresie sytuacji, skali i bryły.

- 4) strefa „K” ochrony konserwatorskiej obejmuje obszary krajobrazu naturalnego i urządzonego, związanego przestrzennie z historycznym założeniem urbanistycznym, czyli doliny rzeki Wissa i strugi Grężka oraz dawne ogrody plebańskie i cmentarz parafialny.

Ochrona obszarów strefy „K” polega na:

- utrzymaniu otwartego charakteru tych terenów;
- konserwacji krajobrazu naturalnego – ukształtowania terenu, cieków wodnych, zieleni, a szczególnie starodrzewu;
- wprowadzaniu nowych elementów krajobrazowych podnoszących wartość estetyczną terenu i podkreślających ich związek przestrzenny z założeniem urbanistycznym;
- ochronie zabytkowego cmentarza parafialnego.

- 5) strefa „W” ochrony reliktyw archeologicznych obejmuje teren dawnego dworu książęcego przy ulicy Zamkowej z XV – XVI w.

Ochrona konserwatorska w tej strefie polega na:

- zakazie prowadzenia działalności inwestycyjnej nie związanej z rewaloryzacją tych terenów;
- pozostawieniu tych terenów jako otwartych, pełniących funkcje użytków rolnych (łąki), funkcje muzealne lub rekreacyjne;
- wszelkie działania związane z w.w. zagospodarowaniem tych terenów winny być uzgodnione ze służbą konserwatorską i prowadzone pod nadzorem konserwatorsko-archeologicznym, ale dopiero po przeprowadzeniu szczegółowych badań archeologicznych.

- 6) strefa „OW” obserwacji archeologicznej obejmuje blok śródrynkowy, teren klasztoru karmelitów (obecnie kościół filialny i budynek parafialny (dawnej szkoła) i cmentarz przy kościele parafialnym.

Ochrona konserwatorska w tej strefie polega na:

- prowadzeniu działalności inwestycyjnej, a w szczególności związanych z nią prac ziemnych, pod nadzorem archeologiczno-konserwatorskim;
- w przypadku stwierdzenia reliktyw archeologicznych prace budowlane winny być przerwane, a teren udostępniony do badań archeologicznych, których wyniki zadecydują o możliwości kontynuowania prac, ewentualnie o ich zaniechaniu i zmianie przeznaczenia terenu.

Ochrona obiektów zabytkowych występujących na terenie naszej gminy polega na:

- zachowaniu i konserwacji zabytkowego cmentarza parafialnego (układu mogił, kwater i wartościowych nagrobków) oraz wojennych, jak również zachowaniu wszystkich zabytkowych obiektów wpisanych do rejestru.

#### **5.4. Zabytki w gminnej ewidencji zabytków**

W Gminnej Ewidencji Zabytków znajdują się 22 obiekty nieruchome - zgodnie z załącznikiem do programu.

#### **5.5. Zabytki o najwyższym znaczeniu dla gminy**

Najcenniejsze zabytki wpisane są do rejestru zabytków nieruchomych i dla nich obowiązują rygory ustawy o ochronie zabytków. Są to:

- Układ przestrzenny miejscowości Wąsosz obejmujący:

1. Pozostałości przedlokacyjnych jednostek osadniczych w widłach rzek Wissy i Gręzki:

- osada targowa wraz z terenem kościoła parafialnego (obecnie ul. Sienkiewicza i Farna),
- teren dworu obronnego przy ujściu Gręzki i Wissy.

2. Układ urbanistyczny miasta lokacyjnego założonego między osadą a dworem z dużym rynkiem i czterema ulicami wychodzącymi z jego narożników (obecnie ulice: Zamkowa, Świętojańska, 11 Listopada, Sienkiewicza).

3. Osady – przedmieścia na południowym brzegu rzeki Gręzki (obecnie ul. Felczyńska i ulica Mazowiecka).

- Kościół parafialny pw. Przemienienia Pańskiego w Wąsoszu,
- Kościół karmelitów pw. Narodzenia Najświętszej Marii Panny w Wąsoszu,
- Drewniana dzwonnica przy kościele parafialnym w Wąsoszu,
- Cmentarz rzymskokatolicki w Wąsoszu (część najstarsza),
- Cmentarz mogiła zbiorowa z okresu II wojny św.,
- Dwór w miejscowości Modzele.

Bardzo cennym dziedzictwem świadczącym o historii i tożsamości kulturowej tego regionu są także zabytki nie wpisane do rejestru czy gminnej ewidencji, takie jak: drewniana zabudowa wiejska niektórych miejscowości np. Żebry oraz przydrożne krzyże i kapliczki.

#### 6. Ocena stanu dziedzictwa kulturowego gminy. Analiza szans i zagrożeń dla ochrony środowiska kulturowego

Analiza SWOT	
MOCNE STRONY	SŁABE STRONY
Znaczący potencjał kulturalny	Brak aktualnego planu zagospodarowania przestrzennego gminy
Tradycje imprez kulturalnych o znaczeniu lokalnym i regionalnym	Niedefiniowany produkt turystyczny
Atuty krajobrazowe - malowniczy i urozmaicony krajobraz, bogactwo i różnorodność zasobów przyrodniczych	Niedostatek mechanizmów promujących działania na rzecz ochrony i rewaloryzacji zabytków
Pozycja miejscowości Wąsosz jako ośrodka o znaczeniu historycznym - ponadlokalnym	Brak finansowania ze środków gminnych prac konserwatorskich i zbyt niskie nakłady na wspieranie kultury
Historia, legenda o Rzędzianie i karczmie Pokrzyk	Brak funduszy na organizowanych ponadlokalnych imprez i akcji związanych z Rzędzianem i karczmą Pokrzyk
Uwzględnianie zagadnień z zakresu ochrony zabytków w planowaniu przestrzennym	Brak powszechnej świadomości realnej i potencjalnej wartości zastanych zasobów kulturowych
SZANSE	ZAGROŻENIA
Nacisk Unii i Polski na rozwój obszarów wiejskich	Bezrobocie i związane z nim ruchy migracyjne prowadzące do utraty tożsamości lokalnej, w tym kulturowej
Możliwości pozyskiwania środków na ochronę zabytków z funduszy strukturalnych UE	Konieczność wielkich nakładów finansowych związanych z właściwą renowacją obiektów zabytkowych
Wzrost świadomości w zakresie ochrony zabytków.	Skąpe fundusze Gminy niepozwalające w pełni na kultywowanie tradycji przodków
Rosnące zapotrzebowanie na usługi agroturystyczne.	Ubożenie krajobrazu kulturowego poprzez rozbiórkę tradycyjnego budownictwa

Włączenie dziedzictwa kulturowego w budowanie tożsamości społeczności lokalnej	Niska wartość techniczna bądź użytkowa oraz postępująca dekapitalizacja zabudowy tradycyjnej.
--	---

## 7. Założenia programowe

### 7.1. Główne cele polityki gminnej związanej z ochroną zabytków

- 1) aktywne zarządzanie zasobem stanowiącym materialne dziedzictwo kulturowe, dążenie do materialnej poprawy stanu zabytków, ich odbudowy, adaptacji i rewitalizacji w celu wykorzystania potencjału związanego z posiadanym dziedzictwem kulturowym.
- 2) planowe, konsekwentne oraz kompetentne realizowanie zadań samorządowych w zakresie ochrony zabytków.
- 3) wykorzystanie walorów zabytkowych, jako czynnika wpływającego na integrację mieszkańców gminy oraz powiązanie zadań służących ochronie wartości kulturowych ze strategią rozwoju Gminy.
- 4) dążenie do pełnej oceny stanu zasobów materialnego dziedzictwa kulturowego; systematyczna aktualizacja powszechnie dostępnej bazy informacji o zabytkach Gminy.
- 5) integracja ochrony dziedzictwa kulturowego.
- 6) wypracowanie i wprowadzenie zasad ochrony materialnego dziedzictwa kulturowego w planach zagospodarowania przestrzennego; wypracowanie standardów zagospodarowania i estetyki zabytkowych przestrzeni publicznych.
- 7) podejmowanie działań zwiększających atrakcyjność przestrzeni i zabytków dla potrzeb społecznych, turystycznych i edukacyjnych oraz wspieranie inicjatyw sprzyjających wzrostowi pozyskiwania środków finansowych na opiekę nad zabytkami.
- 8) prowadzenie działań w zakresie planowania przestrzennego oraz gospodarce nieruchomościami mających na celu przede wszystkim powstrzymanie degradacji obiektów i obszarów o wartościach zabytkowych i kulturowych oraz podjęcie działań w celu poprawy stanu ich zachowania.
- 9) wspieranie projektów związanych z opieką nad zabytkami i zagospodarowaniem obiektów zabytkowych.
- 10) upowszechnianie wśród właścicieli i użytkowników obiektów zabytkowych znajomości zasad konserwatorskich, zasad etyki i profilaktyki konserwatorskiej; wspieranie odpowiedzialności właścicieli obiektów zabytkowych za posiadane mienie.
- 11) budowanie klimatu społecznego zrozumienia i akceptacji dla idei ochrony zabytków oraz kształtowanie postaw promujących działania chroniące zabytki odczytywane, jako źródło tożsamości, wiedzy i dumy z przeszłości i tradycji.

### 7.2. Kierunki działań programu opieki

Na podstawie głównych założeń planu opieki nad zabytkami na lata 2019-2022 wyznaczono następujące priorytety i kierunki działań:

**PRIORYTET I:** Rewaloryzacja dziedzictwa kulturowego, jako element rozwoju społeczno-gospodarczego gminy

- 1) zahamowanie procesu degradacji zabytków i doprowadzenie do poprawy stanu ich zachowania.
- 2) podejmowanie działań umożliwiających tworzenie miejsc pracy związanych z opieką nad zabytkami.

**PRIORYTET II:** Ochrona i świadome kształtowanie krajobrazu kulturowego

- 1) zintegrowana ochrona dziedzictwa kulturowego i środowiska przyrodniczego.
- 2) rozszerzenie zasobu i ochrony dziedzictwa kulturowego gminy.
- 3) Ochrona

**PRIORYTET III:** Badanie i dokumentacja dziedzictwa kulturowego oraz promocja i edukacja służąca budowaniu tożsamości

- 1) umożliwienie szerokiego dostępu do informacji o dziedzictwie kulturowym gminy.

- 2) specjalistyczne rozpoznanie badawcze poszczególnych obiektów, zespołów oraz obszarów zabytkowych związane z przygotowywanym lub realizowanym procesem inwestycyjnym.
- 3) edukacja i popularyzacja wiedzy o regionalnym dziedzictwie kulturowym.
- 4) promocja regionalnego dziedzictwa kulturowego służąca kreacji produktów turystyki kulturowej.

### 7.3. Szczegółowe zadania programu opieki

PRIORYTET I: Rewaloryzacja dziedzictwa kulturowego jako element rozwoju społeczno-gospodarczego gminy		
KIERUNEK DZIAŁAŃ	ZADANIA na lata 2020-2023	ZADANIA na lata następne
Zahamowanie procesu degradacji zabytków i doprowadzenie do poprawy stanu ich zachowania	Dofinansowywanie prac rewaloryzacyjnych przy obiektach nie będących własnością gminy wpisanych do rejestru zabytków	
Podejmowanie działań umożliwiających tworzenie miejsc pracy związanych z opieką nad zabytkami	Wspieranie rozwoju gospodarstw agroturystycznych w zabytkowych obiektach budownictwa drewnianego oferujących wypoczynek i rozrywkę (regionalne potrawy, zwyczaje itp.) oparte na miejscowych tradycjach	Szkolenie osób bezrobotnych w rzemiosłach związanych z tradycyjną sztuką budowlaną
	Utworzenie izby pamięci.	Wspieranie utrzymywania na rynku pracy zanikających rzemiosł i zawodów
	Kontynuacja działań wspierających porządkowanie zabytkowych nekropoli i remontów zabytkowych nagrobków	
	Wspieranie działań sprzyjających szerszemu zaangażowaniu się sektora prywatnego w ochronę dziedzictwa kulturowego	
	Wspieranie działalności organizacji społecznych, pozarządowych i środowisk zajmujących się ochroną i opieką nad zabytkami	
PRIORYTET II: Ochrona i świadome kształtowanie krajobrazu kulturowego		
KIERUNEK DZIAŁAŃ	ZADANIA na lata 2020-2023	ZADANIA na lata następne
Zintegrowana ochrona dziedzictwa kulturowego i środowiska przyrodniczego	Aktualizacja miejscowego planu zagospodarowania przestrzennego gminy z uwzględnieniem stref ochrony krajobrazu kulturowego i weryfikacją zagadnień związanych z ochroną zabytków	
	Konsekwentne egzekwowanie zapisów dotyczących działalności inwestycyjnej na obszarach objętych ochroną, określonych w miejscowym planie zagospodarowania przestrzennego (głównie w zakresie jej charakteru i funkcji)	
	Walka z samowolami budowlanymi	

Rozszerzenie zasobu i ochrony dziedzictwa kulturowego gminy	Poszerzenie bazy GEZ o zabytkowe obiekty odnalezione w czasie weryfikacji w terenie	W wypadku takich możliwości (np. po wykonaniu badań i prac studialnych) wystąpienie do wojewódzkiego konserwatora zabytków z wnioskiem o wpisanie do rejestru zabytków cennych obszarów i obiektów zabytkowych (m.in. układów ruralistycznych)
	Udzielanie pomocy właścicielom zabytków przy składaniu wniosków o wpisanie obiektów do rejestru zabytków	
Ochrona układów ruralistycznych na obszarach wiejskich	<p>Poprawa ładu przestrzennego wsi oraz zapobieganie rozpraszaniu osadnictwa poprzez:</p> <ul style="list-style-type: none"> <li>·ochronę historycznie ukształtowanego układu dróg, historycznych podziałów własnościowych i funkcjonalnych oraz relacji przestrzennych pomiędzy zespołami zabytkowej zabudowy,</li> <li>·wypełnianie zabudową o charakterze zabudowy mieszkaniowej wolnych działek budowlanych w obszarach centrów wsi oraz historycznych siedlisk w zgodzie z historyczną kompozycją danego układu i gabarytami oraz formą architektoniczną tworzącej go zabudowy</li> <li>·wyznaczanie w planach miejscowych nowych terenów pod zabudowę o charakterze zabudowy mieszkaniowo-usługowej na zasadzie kontynuacji historycznych siedlisk</li> </ul>	
<b>PRIORYTET III: Badanie i dokumentacja dziedzictwa kulturowego oraz promocja i edukacja służąca budowaniu tożsamości</b>		
<b>KIERUNEK DZIAŁAŃ</b>	<b>ZADANIA na lata 2020-2023</b>	<b>ZADANIA na lata następne</b>
Umożliwienie szerokiego dostępu do informacji o dziedzictwie kulturowym gminy	Udostępnienie informacji o zabytkach gminy na stronie BIP Urzędu Gminy Wąsosz oraz stronie internetowej gminy	Utworzenie gminnego systemu informacji i promocji środowiska kulturowego.
	Przygotowanie informacji dla właścicieli obiektów zabytkowych wpisanych do GEZ	Opracowanie mapy zabytków gminy jako atrakcyjnej graficznie formy promocji ułatwiającej dotarcie do wszystkich elementów dziedzictwa kulturowego
Specjalistyczne rozpoznanie badawcze poszczególnych obiektów, zespołów oraz obszarów zabytkowych związane z przygotowywanym lub realizowanym procesem inwestycyjnym	Prowadzenie monitoringu i weryfikacji obiektów uwzględnionych w GEZ (z zastosowaniem komputerowej bazy danych)	
	Wykonanie prac studialnych (studia krajobrazowe, studia architektoniczno-ruralistyczne, waloryzacja krajobrazu kulturowego) do wykorzystania przy aktualizacji planu zagospodarowania	



	przestrzennego gminy	
Edukacja i popularyzacja wiedzy o lokalnym i regionalnym dziedzictwie kulturowym	Wprowadzenie i upowszechnienie tematyki ochrony dziedzictwa kulturowego do systemu edukacji przedszkolnej i szkolnej poprzez organizowanie i wspieranie zajęć o tej tematyce	Organizowanie szkoleń związanych z ochroną dziedzictwa kulturowego i udział w nich
	Opracowanie szkoleń (wraz z materiałami poglądowymi) skierowanych do właścicieli zabytków, mających na celu promowanie standardów w zakresie rewaloryzacji i remontowania obiektów zabytkowych oraz możliwości pozyskiwania funduszy na ten cel, a także sprawnego zarządzania nimi	Organizowanie i wspieranie realizacji konkursów, wystaw i innych działań edukacyjnych
	Wprowadzenie do rocznych planów pracy Rady Gminy Wąsosz tematu związanego z dziedzictwem kulturowym gminy.	Popularyzacja dobrych realizacji konserwatorskich i budowlanych przy zabytkach, popularyzacja dobrych praktyk projektowych przy zabytkach, a także zagospodarowaniu obszarów oraz terenów cennych kulturowo, przyrodniczo i krajobrazowo
Promocja lokalnego i regionalnego dziedzictwa kulturowego służąca kreacji produktów turystyki kulturowej	Opracowanie szlaków turystycznych (np. pieszych, rowerowych, konnych, samochodowych) wykorzystujących walory dziedzictwa kulturowego.	Utworzenie i modernizacja elementów infrastruktury służących funkcjonowaniu i rozwojowi turystyki kulturowej
		Wprowadzenie zintegrowanego systemu informacji wizualnej (m.in. za pomocą tablic informacyjnych) obejmującego zasoby i wartości dziedzictwa kulturowego gminy

## 8. Instrumentarium realizacji programu opieki nad zabytkami

### 8.1. Instrumenty prawne:

1. Przepisy i ustawowe programy określające politykę państwa i województwa w zakresie ochrony dziedzictwa kulturowego,

2. Miejscowe plany zagospodarowania przestrzennego albo decyzje o ustaleniu lokalizacji inwestycji celu publicznego, decyzje o warunkach zabudowy, decyzje o zezwoleniu na realizację inwestycji drogowej,

3. Wynikające z przepisów ustawowych dokumenty wydawane przez wojewódzkiego konserwatora zabytków.

### 8.2. Instrumenty koordynacji:

1. Strategia rozwoju gminy,
2. Plany rozwoju lokalnego,
3. Programy ochrony środowiska przyrodniczego,
4. Umowy i porozumienia,
5. Współpraca z wojewódzkim konserwatorem zabytków,

6. Współpraca z sąsiednimi samorządami w celu wypracowania wspólnej polityki ochrony środowiska kulturowego i przyrodniczego,

7. Współpraca z parafią i diecezją w zakresie ochrony i opieki nad zabytkami,

8. Współpraca z organizacjami pozarządowymi w zakresie ochrony i opieki nad zabytkami.

### **8.3. Instrumenty finansowe:**

1. Dotacje,

2. Subwencje,

3. Dofinansowania,

4. Nagrody

5. Programy operacyjne uwzględniające finansowanie z funduszy Unii Europejskiej.

### **8.4. Instrumenty społeczne:**

1. Pozyskanie poparcia społecznego na rzecz ochrony środowiska kulturowego,

2. Edukacja kulturowa,

3. Informacja nt. znaczenia dziedzictwa kulturowego dla rozwoju gminy,

4. Współdziałanie z organizacjami społecznymi.

### **8.5. Instrumenty kontrolne:**

1. Monitoring stanu środowiska kulturowego,

2. Aktualizacja baz danych: geodezji i gospodarki gruntami, infrastruktury technicznej, stanu zagospodarowania przestrzennego gminy, stanów technicznych obiektów zabytkowych, poziomu bezrobocia.

3. Uruchomienie podanych instrumentów wymaga od władz i społeczeństwa gminy inicjatywy i konkretnych działań w wielu sferach prowadzonej działalności:

a) wykorzystywanie wszelkich dopuszczonych prawem i polityką ochronną państwa przepisów dla efektywnego przygotowania polityki i programów ochrony środowiska kulturowego w gminie;

b) wykorzystywanie regionalnych programów dotyczących ochrony środowiska kulturowego województwa dla realizacji lokalnego programu opieki nad zabytkami;

c) tworzenie platform współpracy pomiędzy gminami o podobnych problemach związanych z ochroną środowiska kulturowego w celu zwiększenia skuteczności wspólnie podejmowanych inicjatyw;

d) nawiązanie ścisłej współpracy z sąsiadującymi samorządami dla tworzenia wspólnej, subregionalnej polityki ochrony środowiska przyrodniczego i kulturowego;

e) prowadzenie marketingu terytorialnego;

f) sporządzanie analiz i ocen skutków wpływu planowanych działań inwestycyjnych na środowisko kulturowe gminy;

g) pozyskiwanie z wszelkich dostępnych źródeł środków finansowych, w tym przyjęcie zasad partnerstwa publiczno-prywatnego w realizacji ochrony środowiska kulturowego;

h) pozyskanie poparcia społecznego dla działań związanych z ochroną środowiska kulturowego;

i) koordynowanie działań prowadzonych w stosunku do środowiska kulturowego na terenie gminy;

j) współpraca z organizacjami pozarządowymi zajmującymi się ochroną zabytków i opieką nad zabytkami;

k) efektywne zarządzanie programem;

l) prowadzenie ciągłego monitoringu zmian w stanie środowiska kulturowego.

## **9. Zasady oceny realizacji programu opieki nad zabytkami**

Realizacja programu poddana zostanie ocenie Rady Gminnej w Wąsoszu po upływie dwóch lat od jego uchwalenia. Z realizacji Programu Opieki nad Zabytkami Gminy Wąsosz na lata 2020-2023 Wójt Gminy Wąsosz sporządzi w roku 2021 i 2023 sprawozdania, które zostaną przedstawione Radzie Gminy Wąsosz.

W roku 2023 podjęte zostaną prace nad przygotowaniem i przyjęciem Programu Opieki nad Zabytkami Gminy Wąsosz na lata 2024-2027.

Kryteria oceny poziomu realizacji gminnego programu:

1. W ramach priorytetu I: Rewaloryzacja dziedzictwa kulturowego jako element rozwoju społeczno-gospodarczego gminy:

- a) zakres współpracy z właścicielami zabytków,
- b) zakres współpracy z organizacjami pozarządowymi,
- c) wysokość dofinansowania prac rewaloryzacyjnych przy obiektach zabytkowych nie będących własnością gminy,
- d) inne.

2. W ramach priorytetu II: Ochrona i świadome kształtowanie krajobrazu kulturowego:

- a) uwzględnienie zagadnień dotyczących kształtowanie krajobrazu kulturowego przy aktualizacji miejscowego planu zagospodarowania przestrzennego gminy,
  - liczba nowych obiektów wpisanych do GEZ,
  - liczba złożonych wniosków o wpisanie do rejestru zabytków,
  - inne.

3. W ramach priorytetu III: Badanie i dokumentacja dziedzictwa kulturowego oraz promocja i edukacja służąca budowaniu tożsamości:

- a) zakres i efektywność informacji dla właścicieli obiektów zabytkowych,
- b) liczba przeprowadzonych w terenie weryfikacji obiektów znajdujących się w GEZ,
- c) liczba zrealizowanych działań edukacyjnych na terenie gminy,
- d) liczba opracowanych i utworzonych szlaków turystycznych, tras rowerowych, konnych, itp.,
- e) udział pracowników w szkoleniach związanych z ochroną dziedzictwa kulturowego,
- f) inne.

#### **10. Źródła finansowania programu opieki nad zabytkami**

Główny obowiązek dbania o stan zabytków, a tym samym ponoszenia nakładów na prace konserwatorskie, spoczywa na właścicielach i użytkownikach obiektów zabytkowych.

Kwestie dofinansowania prac przy obiektach zabytkowych reguluje Rozporządzenie Ministra Kultury i Dziedzictwa Narodowego z dnia 16 sierpnia 2017 r. w sprawie dotacji celowej na prace konserwatorskie lub restauratorskie przy zabytku wpisanym na Listę Skarbów Dziedzictwa oraz prace konserwatorskie, restauratorskie i roboty budowlane przy zabytku wpisanym do rejestru zabytków (Dz. U. poz. 1674).

Istnieje możliwość dofinansowania zadań z zakresu opieki i ochrony dziedzictwa kulturowego z budżetu państwa. Wsparcie finansowe pochodzi ze środków:

- 1) Ministerstwa Kultury i Dziedzictwa Narodowego w ramach programów operacyjnych.
- 2) Wojewody Podlaskiego, będących w dyspozycji Podlaskiego Wojewódzkiego Konserwatora Zabytków.
- 3) Budżetu samorządu województwa podlaskiego i jednostek samorządu terytorialnego.
- 4) Funduszu Kościelnego (dla prac przy obiektach sakralnych, nieobjętych konserwacji ruchomego wyposażenia kościołów).
- 5) Narodowego Funduszu Ochrony Środowiska i Gospodarki Wodnej (dla założeń zieleni zabytkowej).

Inną możliwością dofinansowania jest pozyskanie środków z:

- a) Funduszy Europejskich, dystrybuowanych na poziomie krajowym.
- b) Regionalnych Programów Operacyjnych, dystrybuowanych na poziomie województwa.
- c) Europejskich programów specjalnych, współpracy transgranicznej itp.

## **11. Realizacja i finansowanie przez gminę zadań z zakresu ochrony zabytków**

Uchwała nr IV/28/07 z dnia 30 marca 2007 roku podjęta przez Radę Gminy Wąsosz w sprawie określenia zasad udzielania dotacji na prace konserwatorskie, restauratorskie lub roboty budowlane przy zabytku wpisanym do rejestru zabytków.

12. Aneksy

12.1. Obiekty nieruchome wpisane do rejestru zabytków

<b>Rejestr zabytków nieruchomych</b>				
<b>Lp.</b>	<b>Miejscowość, adres</b>	<b>Obiekt</b>	<b>Nr rej.</b>	<b>Data wpisu</b>
1.	Bagienice	kaplica		
2.	Kędziorowo	Założenie dworsko-ogrodowe		
3.	Ławsk	Zespół folwarczny		
4.	Ławsk	Założenie dworsko-ogrodowe		
5.	Modzele	Zespół dworsko-folwarczny		
6.	Modzele 22	Dwór	498	05.10.1993 r
7.	Modzele	Założenie dworsko-ogrodowe		
8.	Wąsosz	Układ przestrzenny miejscowości	311	31.08.1987 r
9.	Wąsosz, Plac Rzędziana 27	Kościół Karmelitów p.w. Narodzenia Najświętszej Marii Panny	209	17.06.1986 r
10.	Wąsosz, ul. Sienkiewicza 40	Kościół parafialny pw. Przemienienia Pańskiego	73	27.07.1956 r
11.	Wąsosz, ul. Sienkiewicza 40	Dzwonnica przy kościele farnym	64	13.07.1956 r.
12.	Wąsosz, ul. Sienkiewicza 40	Ogrodzenie kościoła farnego		
13.	Wąsosz, ul. Świętojańska	Kaplica		
14.	Wąsosz, ul. Sienkiewicza 27	Cmentarz rzymskokatolicki (część najstarsza)	328	14.09.1987 r.
15.	Wąsosz, przy drodze Wąsosz - Nieckowo	Cmentarz – mogiła ludności cywilnej z II wojny światowej	429	30.12.1991 r.
16.	Wąsosz, ul Sienkiewicza 27 (cmentarz parafialny)	Kaplica grobowa Bzurów	328	14.09.1987 r.
17.	Wąsosz, ul. Sienkiewicza 27 (cmentarz parafialny)	Mauzoleum rodziny Karczewskich i Kozłowskich	328	14.09.1987 r.
18.	Wąsosz, ul. Sienkiewicza 40	Plebania		
19.	Wąsosz, ul. Sienkiewicza 10	Wikariat (organistówka)		
20.	Wąsosz, Plac Rzędziana 26	Szkoła		
21.	Wąsosz, ul. Mazowiecka 56b	Młyn wodny (elektryczny)		

12.2. Obiekty objęte gminną ewidencją zabytków

<b>Gminna ewidencja zabytków</b>			
<b>Lp.</b>	<b>Miejscowość, adres</b>	<b>Obiekt</b>	<b>Obiekty ujęte w wojewódzkiej ewidencji zabytków</b>
1.	Bagienice	kaplica	x
2.	Kędziorowo	Założenie dworsko-ogrodowe	x
3.	Ławsk	Zespół folwarczny	x
4.	Ławsk	Założenie dworsko-ogrodowe	x
5.	Modzele	Zespół dworsko-folwarczny	x
6.	Modzele 22	Dwór	x
7.	Modzele	Założenie dworsko-ogrodowe	x

8.	Wąsosz	Układ przestrzenny miejscowości	x
9.	Wąsosz, Plac Rzędziana 27	Kościół Karmelitów p.w. Narodzenia Najświętszej Marii Panny	x
10.	Wąsosz, ul. Sienkiewicza 40	Kościół parafialny pw. Przemienienia Pańskiego	x
11.	Wąsosz, ul. Sienkiewicza 40	Dzwonnica przy kościele farnym	x
12.	Wąsosz, ul. Sienkiewicza 40	Ogrodzenie kościoła farnego	x
13.	Wąsosz, ul. Świętojańska	Kaplica	x
14.	Wąsosz, ul. Sienkiewicza 27	Cmentarz rzymskokatolicki (część najstarsza)	x
15.	Wąsosz, przy drodze Wąsosz - Nieckowo	Cmentarz – mogiła ludności cywilnej z II wojny światowej	x
16.	Wąsosz, ul Sienkiewicza 27 (cmentarz parafialny)	Kaplica grobowa Bzurów	x
17.	Wąsosz, ul. Sienkiewicza 27 (cmentarz parafialny)	Mauzoleum rodziny Karczewskich i Kozłowskich	x
18.	Wąsosz, ul. Sienkiewicza 40	Plebania	x
19.	Wąsosz, ul. Sienkiewicza 10	Wikariat (organistówka)	x
20.	Wąsosz, Plac Rzędziana 26	Szkoła	x
21.	Wąsosz, ul. Mazowiecka 56b	Młyn wodny (elektryczny)	x
22.	Żebry 64	Dwór	-

### 12.3. Wykaz stanowisk archeologicznych na terenie Gminy Wąsosz :

1. Wąsosz
2. Wąsosz
3. Wąsosz
4. Wąsosz
5. Wąsosz Kolonia Łazy
6. Wąsosz
7. Wąsosz
8. Łempice
9. Łempice
10. Modzele
11. Ławsk
12. Kolonia Ławsk
13. Żebry
14. Żebry
15. Bukowo Duże
16. Bukowo Duże
17. Bukowo Duże

18. Żebry
19. Kolonia Komosewo
20. Kolonia Komosewo
21. Kędziorowo
22. Kędziorowo
23. Kędziorowo
24. Wąsosz-Komosewo
25. Zalesie